

FARGO

01-3520

LT

LV

EE

KETURRATĒ VAIKŠTĪNĒ ROLLATORS AR 4 RITENIEM NELJARATTALINE RULAATOR



LT Naudojimo instrukcijos
LV Lietošanas instrukcija
EE Kasutusjuhend



LT Šią naudojimo instrukciją PRIVALOMA pateikti gaminio naudotojui.
PRIEŠ NAUDOJANT šį gaminį PRIVALOMA perskaityti naudojimo instrukciją ir išsaugoti ją, kad galėtumėte pasinaudoti ja ateityje.
LV Šī lietošanas instrukcija ir OBLIGĀTI jāizsniedz precēs lietotājam.
PIRMS precēs lietošanas šī lietošanas instrukcija ir OBLIGĀTI jāizlasa un jāsauglabā turpmākai uzziņai.
EE See kasutusjuhend TULEB anda toote kasutajale.
ENNE selle toote kasutamist TULEB see kasutusjuhend läbi lugeda ja edaspidiseks kasutamiseks alles hoida.



LT**SIMBOLIAI**

Šioje naudojimo instrukcijoje įspėjimai žymimi simboliais. Kartu su įspėjamaisiais simboliais pateikiama antraštė, nurodanti pavojaus rimtumą arba pagrindinę informaciją.

i

Pateikiama pagrindinė informacija, rekomendacijos ir informacija apie efektyvų ir sklandų naudojimą.



ĮSPĖJIMAS / ATSARGIAI – nurodo, kad naudojant įrenginį reikia būti atsargiems. Taip pat nurodo, kad tam tikroje situacijoje naudotojas turi būti budrus arba imtis veiksmų, kad išvengtų nepageidaujama pasekmių.

Dėmesio! Šis ženklas naudojamas labai svarbioms su jūsų sauga susijusioms dalims pažymėti. Peržiūrėkite naudojimo instrukciją.

SAUGOS INFORMACIJA**ĮSPĖJIMAS**

Vaikštyne gali naudotis tik vienas asmuo.

**DĖMESIO**

Atkreipkite dėmesį į aplinkoje esančius pavojus, pavyzdžiui, siauras duris, laiptus, buitinius prietaisus, vaikų žaislus ir pan. Nesiekite daiktų, esančių toliau, nei siekia jūsų ranka.

**ĮSPĖJIMAS**

Naudojantis vaikštyne draudžiama rūkyti arba būti prie ugnies.



ĮSPĖJIMAS

Vaikštyinė nėra skirta naudoti akliesiems.



DĖMESIO

Kalvotose vietovėse vaikščiokite lėtai. Neviršykite nurodyto didžiausio nuolydžio. Nesinaudokite eskalatoriais. Ant šlaito neikite atbulomis.



DĖMESIO

Pirštų prispaudimo rizika. Visada yra pavojus, kad judančios vaikštyinės dalys gali prispausti, pvz., pirštus ar rankas.



ĮSPĖJIMAS

Draudžiama viršyti didžiausią saugią vaikštyinės apkrovą.



DĖMESIO

Išpakuodami turėkite omenyje, kad galite susižeisti, jei pirštai patektų tarp stipinų ir guolių.



ĮSPĖJIMAS

Naudodamiesi vaikštyne abu stabdžius naudokite vienu metu, kad nestabdomas ratas nepasisuktų ir jūs nepargriūtumėte.

BENDROSIOS NUOSTATOS

ĮVADAS

Šioje naudojimo instrukcijoje pateikiama svarbi informacija apie gaminio naudojimą. Norėdami saugiai naudoti gaminį atidžiai perskaitykite naudojimo instrukciją ir laikykitės saugos nurodymų. FARGO keturratė vaikštygnė yra vaikščiojimo pagalbos priemonė, skirta naudoti patalpose ir lauke, puikiai tinkanti kompensuoti ir pagerinti ribotą vaikščiojimo gebėjimą.

PRATARMĖ

Dėkojame už parodytą pasitikėjimą „Kid-Man®“ gaminiais. Kiekvienas gaminys yra patikrintas gamykloje ir yra nepriekaištingos būklės. Linkime jums sėkmės ir tikimės, kad UAB „Kasko Group“ | „Kid-Man®“ vaikštygnė turės teigiamos įtakos jūsų kasdieniam gyvenimui.

GARANTIJA

Suteikiame 24 mėnesių garantiją nuo įsigijimo datos. Bet kokie neleistini pakeitimai, atlikti be gamintojo patvirtinimo, panaikina mūsų atsakomybę. Tai apima maksimalios naudotojo apkrovos viršijimą ir netinkamą gaminio naudojimą. Garantija galioja tik su visiškai užpildytu garantiniu talonu. UAB „Kasko Group“ | „Kid-Man®“ (toliau – Gamintojas), gavusi iš pirkėjo pretenziją, per 4 savaites nusprendžia, ar gedimui taikoma garantija. Jei gedimui netaikoma garantija ir klientas sutinka, Gamintojas, jei įmanoma, pašalina problemą. Visas išlaidas, įskaitant transportavimo išlaidas, turi padengti klientas. Garantinis remontas nepratęsia garantijos.

ATSAKOMYBĖS APRIBOJIMAS

Gamintojas neprisiima jokios atsakomybės už žalą, atsiradusią dėl:

- naudojimo instrukcijos nesilaikymo;
- netinkamo naudojimo;
- natūralaus nusidėvėjimo;
- netinkamo pirkėjo atliktu surinkimu ar nustatymo arba trečiosios šalies atliktų techninių modifikacijų;
- nepatvirtintų trečiosios šalies priedų naudojimo vietoj patvirtintų gamintojo priedų;
- neleistinos modifikacijos ir (arba) netinkamos atsarginės dalies naudojimo.

STANDARTAI IR TAISYKLĖS

Vaikštinė atitinka:

- a) 2017 m. balandžio 5 d. EUROPOS PARLAMENTO IR TARYBOS REGLAMENTĄ (ES) 2017/745 dėl medicinos prietaisų, kuriuo iš dalies keičiama Direktyva 2001/83/EB, Reglamentas (EB) Nr. 178/2002 ir Reglamentas (EB) Nr. 1223/2009 bei panaikinamos Tarybos direktyvos 90/385/EEB ir 93/42/EEB.
- b) (ISO 11199-2:2021) Abiem rankomis valdomos vaikščioti padedančios priemonės. Reikalavimai ir bandymo metodai. 2 dalis: Vaikštinės (ISO 11199-2:2021) EN ISO 11199-2:2021.

TARNAVIMO LAIKAS

Numatoma naudojimo trukmė – 5 (penkeri) metai, jei gaminys naudojamas kasdien ir laikantis saugos taisyklių, techninės priežiūros instrukcijų ir pagal naudojimo paskirtį, nurodytą šioje naudojimo instrukcijoje.

Po to keturratę vaikštinę reikia perdirbti. Neišmeskite vaikštinės kartu su buitinėmis atliekomis (žr. skyrių „ŠALINIMAS“).

INFORMACIJA APIE GAMINTOJĄ

Gamintojas: „Kasko Group“ (registruotasis prekės ženklas „Kid-Man®“)

Adresas A.Vivulskio 12D, Vilnius, Lietuva,

Telefono Nr. +370 5 265 0000

El. pašto adresas info@kid-man.com

Svetainė www.kid-man.com

INFORMACIJA APIE GAMINĮ

Gaminys: **KETURRATĖ VAIKŠTYNĖ**
Modelis: **FARGO**
NUORODA: **01-3520**

NUMATYTOJI PASKIRTIS IR INDIKACIJOS

Keturratė vaikštynė FARGO – tai vaikščiojimo pagalbos priemonė, skirta naudoti patalpose ir lauke, puikiai tinkanti kompensuoti ir pagerinti ribotą vaikščiojimo gebėjimą.

i Ši keturratė vaikštynė turi būti pritaikyta atsižvelgiant į jūsų sveikatos būklę.

KONTRAINDIKACIJOS

Naudojant vaikštynę pagal paskirtą kontraindikacijų nenustatyta.

NUMATYTIEJI NAUDOTOJAI

FARGO 4 RATŲ VAIKŠTYNĖ yra skirta kompensuoti ir pagerinti asmens, kurio gebėjimas vaikščioti yra ribotas ir kurio maksimalus svoris yra 135 kg, judėjimo gebėjimus.



ĮSPĖJIMAS

Nelaimingų atsitikimų rizika. Draudžiama viršyti didžiausią saugią vaikštynės apkrovą.



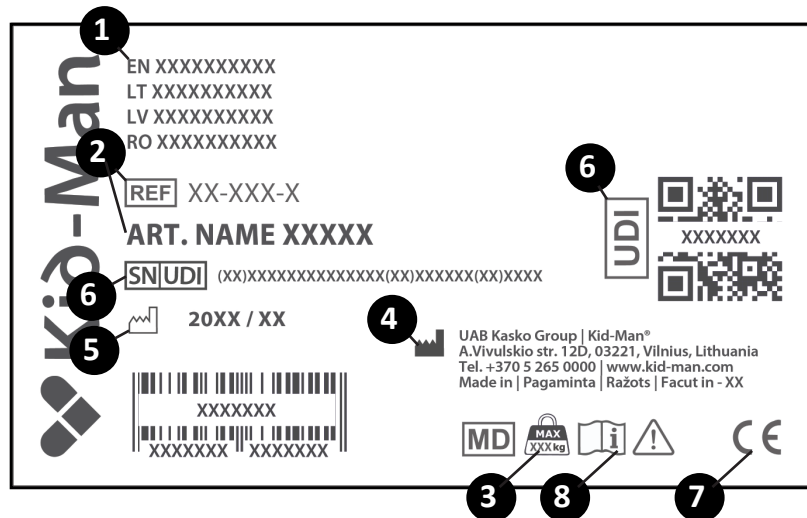
DĖMESIO

Keturratė vaikštyne gali naudotis ir kiti asmenys. Tam vaikštynę pirmiausia reikia kruopščiai išvalyti ir dezinfekuoti. Tuomet įgaliotasis techninės priežiūros atstovas turi patikrinti visų vaikštynės dalių bendrąją būklę, nusidėvėjimą ir, jei reikia, jas suremontuoti.

GAMINIO ETIKETĖ

Identifikavimo etiketė yra pritvirtinta prie vaikštyinės rėmo (žr. paveikslėlių).

1. Gaminys
2. Modelis
3. Didžiausia apkrova
4. Gamintojas / kontaktiniai duomenys
5. Pagaminimo data
6. Unikalusis priemonės identifikatorius (UDI) / serijos numeris (SN)
7. CE ženklas
8. Vadovaukitės naudojimo instrukcijomis



PAKUOTĖS TURINYS

Keturratė vaikštynė FARGO pristatoma kartoninėje pakuotėje ir yra paruošta naudoti. Jei įmanoma, išpakavę išsaugokite kartoninę pakuotę. Vėliau jos gali prireikti vaikštynei laikyti arba grąžinti.

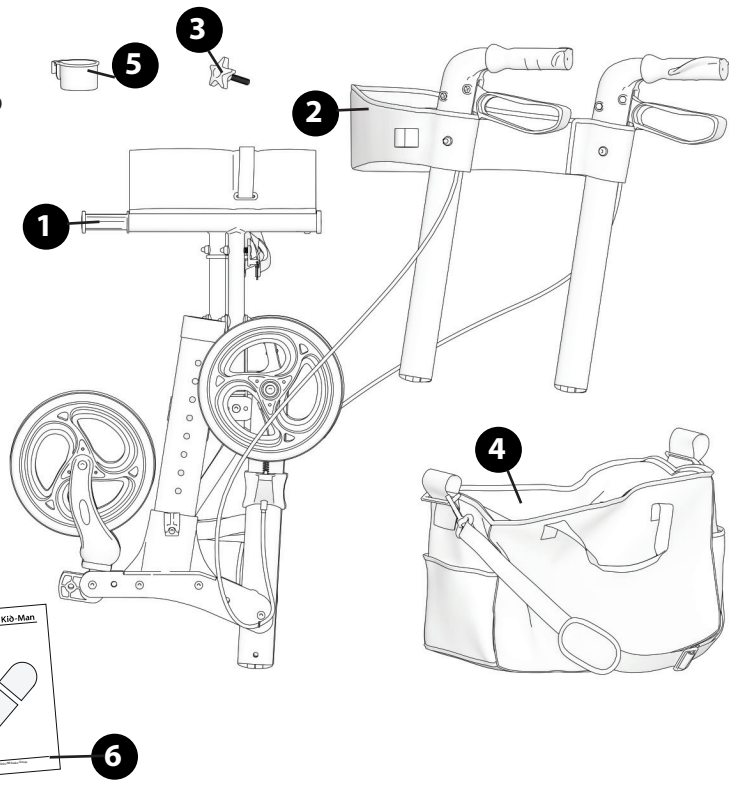
Gavę siuntinį patikrinkite, ar jis nebuvo pažeistas transportavimo metu.

Pakuotės turinys:

1. 1 x sulankstyta vaikštynė
2. 1 x atlošas
3. 4 x rankenėlės vaikštynei surinkti
4. 1 x krepšys
5. 1 x vaikščiojimo lazdos laikiklis
6. Naudojimo instrukcijos

i Jei pastebėjote pažeidimo požymių, nedelsiant praneškite apie tai transporto įmonei.

i Patikrinkite pakuotės turinį ir, jei trūksta kurios nors iš toliau nurodytų dalių, susisiekite su vietiniu pardavėju.



KOMPONENTAI IR FUNKCIJOS

Apžvalga

1. Rankena
2. Stabdis
3. Rankenėlė vaikštynei surinkti
4. Rėmas
5. Galinis ratas
6. Priekinis varomasis ratas
7. Krepšys
8. Stabdžio laidas
9. Sėdynė
10. Atlošas
11. Rankenos aukščio nustatymo mygtukas

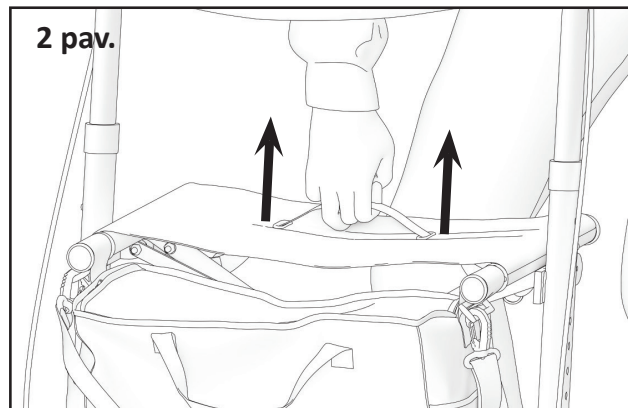
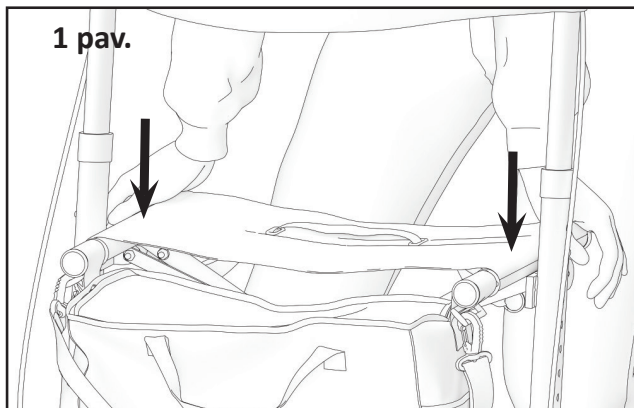


VAIKŠTYNĖS IŠSKLEIDIMAS IR SULANKSTYMAS

- Išpakuojant keturratę vaikštynę reikia atsukti rankenėles, esančias prie sulenktų ratų. Kai atlenksite ratus, įsukite rankenėlę atgal į varžto skylę.
- Keturratės vaikštyinės išskleidimas:
 - 1) Padėkite vaikštynę priešais save;
 - 2) Paspauskite sėdynės rėmą žemyn, kad sėdynės paviršius išsilygintų ir sėdynė visiškai įsitvirtintų rėme (1 pav.).
- Keturratės vaikštyinės sulankstymas:
 - 1) Suimkite vaikštyinės rankeną;
 - 2) Suimkite kėlimo dirželį ir pakelkite vaikštynę. Pakėlus vaikštynę nuo žemės ji susilanksto (2 pav.).

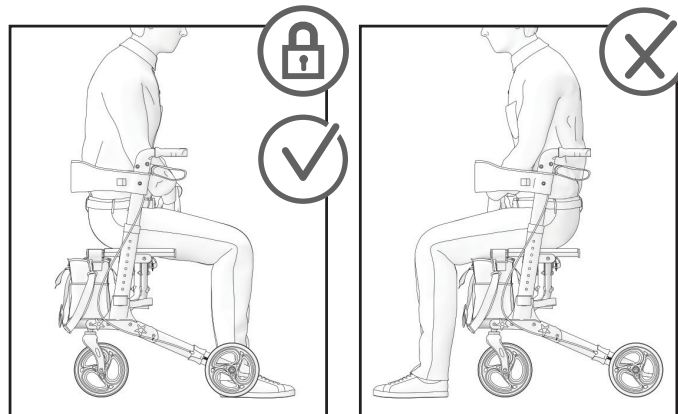
**ĮSPĖJIMAS**

Būkite atsargūs, nes sulankstydami arba išlankstydami vaikštynę galite prispausti pirštus!



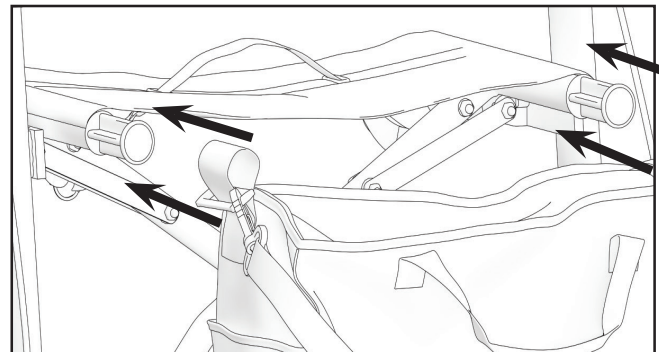
SĖDĖJIMAS ANT VAIKŠTYNĖS

Prieš sėdami ant vaikštinės sėdynės įsitikinkite, kad vaikštinės stabdžiai yra įjungti. Sėdėdami įsitikinkite, kad jūsų kojos yra tarp galinių ratų.



KREPŠIO PAKABINIMAS

Norėdami uždėti tekstilinį krepšį pakabinkite jį ant dviejų krepšio laikiklių, esančių vaikštinės priekyje.

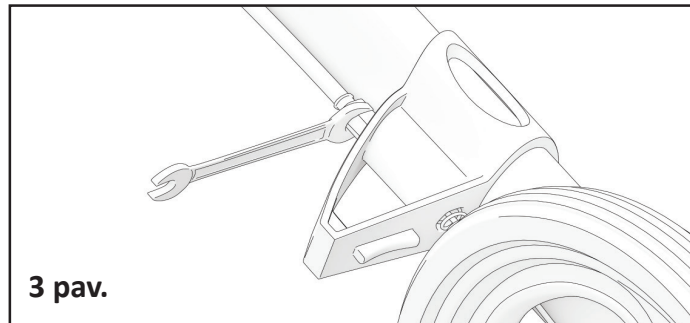


NAUDOJIMAS**ĮSPĖJIMAS**

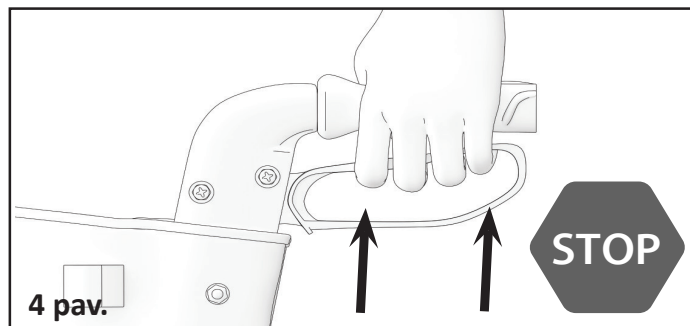
Nėra taškų, skirtų papildomoms apkrovoms gabenti.

STABDYMAS

Stabdžių veiksmingumui gali turėti įtakos ratų nusidėvėjimas. Dėl šios priežasties reguliariai tikrinkite stabdžius. Norėdami, kad stabdymo jėga būtų optimali, reguliuokite stabdžius rankomis varžtu, esančiu ant stabdžių korpuso, arba tinkamu įrankiu (komplekte nėra) ant stabdžių laido (žr. 3 pav.).

**STABDŽIŲ VALDYMAS**

Norėdami įjungti stabdžius pakelkite stabdžių svirtis į viršų ir laikykite jas toje padėtyje (kaip rodo rodyklė). Norėdami atleisti stabdžius paleiskite svirtis (4 pav.).

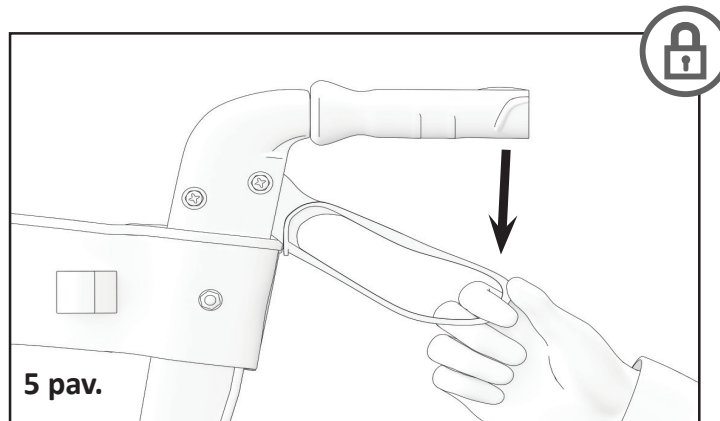


Norėdami įjungti keturratės vaikštinės stabdžius spauskite stabdžių svirtis tol, kol jos užsifiksuos ir liks žemyn nuleistoje padėtyje, kaip rodo rodyklė (5 pav.).



ĮSPĖJIMAS

Prieš įsitaisydami ant sėdynės įsitikinkite, kad stabdžiai įjungti.



RANKENŲ AUKŠČIO NUSTATYMAS

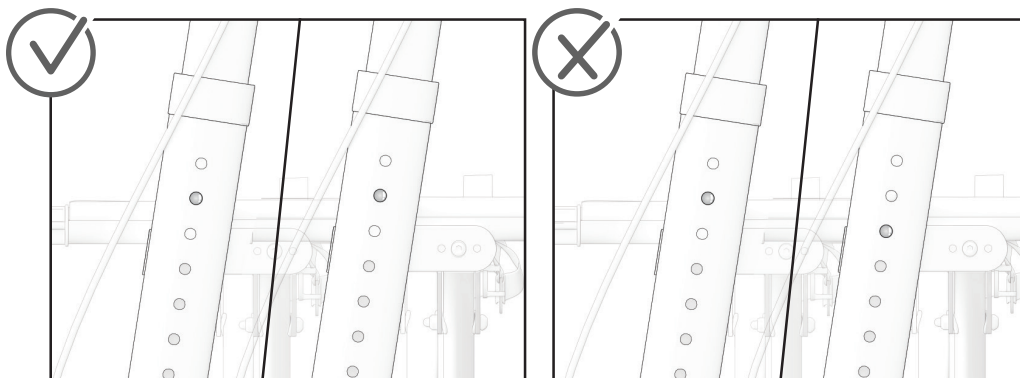
Nustatykite metaliniu mygtuku, esančiu kairiojoje ir dešiniojoje keturratės vaikštinės pusėse (6 pav.).



DĖMESIO

Įsitikinkite, kad abi rankenos yra nustatytos vienodoje padėtyje.

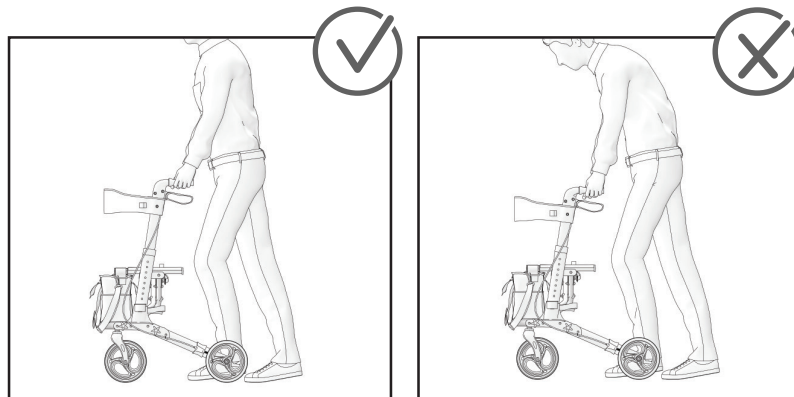
6 pav.



VAIKŠČIOJIMAS

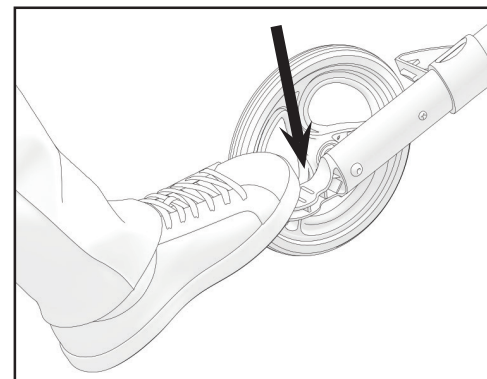
Vaikščiodami su vaikštyne eikite išsitiesę ir laikykite vaikštynę prie kūno. Tai padės išlaikyti taisyklingą jūsų kūno padėtį (7 pav.).

⚠️ ĮSPĖJIMAS
Vaikštyne gali naudotis tik vienas asmuo.

7 pav.**PAKĖLIMO PEDALAS**

Kai norite pakelti vaikštynę, pasinaudokite šalia galinių ratų esančiu pedalu. Pirmiausia padėkite koją ant pedalo. Spaudžiant pedalą priekiniai ratai pakyla, todėl galima lengvai įveikti vertikalią kliūtį. Įprastai naudodami vaikštynę stenkitės, kad kojos būtų atokiau nuo pedalo.

⚠️ ĮSPĖJIMAS
Nebandykite važiuoti per bortus ar kliūtis. Taip elgdamiesi galite apvirsti ir susižaloti arba sugadinti vaikštynę.

8 pav.

PRIEŽIŪRA

Norėdami užtikrinti, kad vaikštyne veiktų saugiai ir patikimai, reguliariai atlikite toliau nurodytus tikrinimo ir techninės priežiūros darbus arba paveskite juos kitam asmeniui. Toliau rasite rekomenduojamą techninės priežiūros grafiką.

	Prieš naudodami	Kartą per savaitę	Kartą per mėnesį	Kartą per metus
Patikrinkite, ar teisingai sumontuoti galiniai ratai.		X		
Patikrinkite apžiūrėdami		X		
Patikrinkite sulankstymo mechanizmą			X	
Patikrinkite stabdžius	X		X	
Nuvalykite ratus			X	
Patikrinkite keturratę vaikštynę įgaliootojo atstovo remonto dirbtuvėje.				X



ĮSPĖJIMAS

Vaikštyinės remonto, valymo ir nustatymo darbus turi atlikti įgaliotasis paslaugų teikėjas, kai asmuo nesinaudoja vaikštyne.

VALYMAS IR DEZINFEKAVIMAS

Vaikštyne turi būti švari ir nedulkėta. Tai galima užtikrinti naudojant dulkių šluostą arba drėgną audinį ir švelnų ploviklį.

- Smėlis ir jūros vanduo gali pažeisti guolius, o plieninės vaikštyinės dalys pažeistu paviršiumi gali surūdyti.
- Jei keturratę vaikštynę tik trumpą laiką veikia smėlis ir jūros vanduo, vis tiek valykite ją po kiekvienos išvykos į paplūdimį.

LAIKYMAS

Vaikštynę reikia laikyti sausoje aplinkoje, atokiau nuo tiesioginių saulės spindulių.

APLINKOS SĄLYGOS

Keturratę vaikštynę laikykite toliau nurodytomis sąlygomis:

- Temperatūros ribos: nuo -20 °C iki +40 °C;
- Santykinė oro drėgmė – nuo 20 % iki 75 %;

TVARUS NAUDOJIMAS

Vaikštynę galima perduoti naudoti kitiems asmenims. Reikėtų atlikti toliau nurodytus veiksmus. Išvalyti ją ir išdezinfluuoti (žr. skyrių „VALYMAS IR DEZINFEKAVIMAS“). Patikrinti (žr. skyrių „PRIEŽIŪRA“).

Vaikštynę turi būti pritaikyta naujam naudotojui pagal techninės apžiūros dokumentus.

ŠALINIMAS

Tausokite gamtą ir tinkamai šalinkite savo vaikštynę. Šalinimas priklauso nuo nacionalinių ir vietinių taisyklių. Norėdami vaikštynę tinkamai perdirbti kreipkitės į vietos bendruomenę, atliekų šalinimo įmonę arba mūsų aptarnavimo skyrių.

INCIDENTAI

Apie bet kokius rimtus incidentus, susijusius su šiuo prietaisu, reikia pranešti UAB „Kasko Group“ I „Kid-Man®“ ir valstybės narės, kurioje yra įsisteigęs naudotojas ir (arba) pacientas, kompetentingai institucijai.

Kontaktai

UAB „Kasko Group“ | „Kid-Man®“ (registruotasis prekės ženklas „Kid-Man®“)

Adresas A.Vivulskio 12D, Vilnius, Lietuva,

Telefono Nr. +370 5 265 0000

El. pašto adresas info@kid-man.com

Svetainė www.kid-man.com



SPECIFIKACIJOS

Didžiausia saugi apkrova	135 kg
Bendras aukštis	8.8 kg
Rankenų aukštis (7 padėtys)	810 - 930 mm
Bendras plotis	670 mm
Bendras ilgis	810 mm
Sėdynės aukštis	545 mm
Atstumas tarp rankenų	430 mm
Priekinių ratų dydis	200 x 35 mm

i Visos naudojamos medžiagos yra apsaugotos nuo korozijos. Naudojame tik REACH reikalavimus atitinkančias medžiagas ir komponentus.

LV**SIMBOLI**

Šajā lietošanas instrukcijā brīdinājumi ir apzīmēti ar simboliem. Brīdinājuma simboliem ir pievienots virsraksts, kas norāda uz bīstamības nopietnību vai pamatinformāciju.



Sniegta pamatinformācija, ieteikumi un informācija efektīvai un netraucētai lietošanai.



BRĪDINĀJUMS / IEVĒROT PIESARDZĪBU - lai norādītu, ka, lietojot ierīci, jāievēro piesardzība. Lai norādītu, ka esošajā situācijā ir nepieciešama lietotāja informēšana vai lietotāja rīcība, lai izvairītos no nevēlamām sekām.

Uzmanību! Šī norāde tiek izmantota ļoti svarīgās sadaļās, kas attiecas uz jūsu drošību. Lūdzu skatīt lietošanas instrukciju.

DROŠĪBAS INFORMĀCIJA**BRĪDINĀJUMS**

Rollators ir piemērots tikai vienai personai.

**IEVĒROT PIESARDZĪBU**

Esiet informēts par apdraudējumiem savā vidē, piemēram, šaurām durvīm, pakāpieniem, sadzīves tehniku, bērnu rotaļlietām utt. Nesniedzieties pēc priekšmetiem tālāk, nekā sniedzas jūsu roka.

**BRĪDINĀJUMS**

Izmantojot rollatoru, aizliegts smēķēt vai atrasties liesmu tuvumā.



BRĪDINĀJUMS

Rollators nav paredzēts izmantošanai neredzīgiem cilvēkiem.



IEVĒROT PIESARDZĪBU

Nogāzēs brauciet ar lēnu ātrumu. Nepārsniedziet norādīto maksimālo slīpumu. Neizmantojiet eskalatorus. Nebrauciet atpakaļgaitā, ejot lejup pa nogāzi.



IEVĒROT PIESARDZĪBU

Pirkstu ieķeršanās risks. Vienmēr pastāv risks rollatora kustīgajās daļās ieraut, piem. pirkstus vai rokas.



BRĪDINĀJUMS

Aizliegts pārsniegt ierīces maksimāli pieļaujamo drošo slodzi.



IEVĒROT PIESARDZĪBU

Izpakošanas laikā ņemiet vērā savainojumu gūšanas risku, jo pastāv iespēja iespiest pirkstus starp spieķiem un dakšu.



BRĪDINĀJUMS

Lietojot rollatoru, vienlaikus izmantojiet abas bremzes, lai nepieļautu nenobremzētā riteņa sagriešanos un neizraisītu rollatora lietotāja nokrišanu.

VISPĀRĒJĀ INFORMĀCIJA

IEVADS

Šajā lietošanas instrukcijā ir ietverta svarīga informācija par preces lietošanu. Lai nodrošinātu drošību preces lietošanas laikā, pirms lietošanas rūpīgi izlasiet lietošanas instrukciju un ievērojiet drošības norādījumus.

FARGO rollators ar 4 riteņiem ir staigulis, kas paredzēts lietošanai iekštelpās un ārpus telpām, un tas ir lieliski piemērots, lai kompensētu vai uzlabotu ierobežotas pārvietošanās spējas.

PRIEKŠVĀRDS

Paldies par izrādīto uzticību zīmolam Kid-Man®. Katrs produkts ir pārbaudīts rūpnīcā un ir izsūtīts nevainojamā stāvoklī. Vēlam jums veiksmi un ceram, ka UAB Kasko Group | Kid-Man® rollators pozitīvi ietekmēs jūsu ikdienas dzīvi.

GARANTĪJA

Mēs izsniedzam 24 mēnešu garantiju

no pirkuma datuma. Jebkādas nesaskaņotas izmaiņas, kas ierīcē veiktas bez ražotāja apstiprinājuma, padarīs ražotāja atbildību par spēkā neesošu. Tas ietver maksimālo lietotāja slodzes pārsniegšanu un nepareizu preces izmantošanu. Garantija ir spēkā tikai ar pilnībā aizpildītu garantijas talonu. UAB Kasko Group | Kid-Man® (turpmāk saukts par Ražotāju) pēc preces saņemšanas no pircēja 4 nedēļu laikā izlemj, vai problēma tiks risināta garantijas ietvaros. Ja problēmas risināšanai garantija netiek piemērota un klients tam piekrīt, ražotājs, ja iespējams, novērš problēmu. Visas izmaksas, ieskaitot transportēšanas izmaksas, ir jāsedz klientam. Garantijas remonts nepagarina garantiju.

ATBILDĪBAS IEROBEŽOJUMS

Ražotājs neuzņemas atbildību par bojājumiem, kas radušies šādu faktoru rezultātā:

- Lietošanas instrukcijas neievērošana;
- Nepareiza lietošana;
- Dabisks nolietojums;
- Nepareiza montāža vai uzstādīšana, ko veicis pircējs, vai tehniskas izmaiņas, kuras veikusi trešā puse;
- Nesaskaņotu trešās puses aksesuāru un piederumu izmantošana noteikto ražotāja aksesuāru un piederumu vietā;
- Neatļautas modifikācijas un/vai nepiemērotu rezerves daļu izmantošana.

STANDARTI UN NOTEIKUMI

Rollators ar 4 riteņiem atbilst šādām prasībām:

- a) 2017. gada 5. aprīļa EIROPAS PARLAMENTA UN PADOMES REGULA (ES) 2017/745 par medicīniskajām ierīcēm, ar ko tika veikti grozījumi Direktīvā 2001/83/EK, Regulā (EK) Nr. 178/2002 un Regulā (EK) Nr. 1223/2009, un ar ko tika anulētas Padomes Direktīvas 90/385/EEK un 93/42/EEK.
- b) (ISO 11199-2:2021) Ar abām rokām vadāmi staigāšanas palīgīdzekļi - Prasības un testēšanas metodes - 2. daļa: Rollatori (ISO 11199-2:2021) EN ISO 11199-2:2021.

KALPOŠANAS LAIKS

Paredzamais kalpošanas laiks ir 5 (pieci) gadi, pieņemot, ka prece tiek lietota ikdienā, saskaņā ar drošības instrukciju, apkopes instrukciju un paredzētajam lietošanas mērķim, kas norādīts šajā lietošanas instrukcijā.

Pēc tam 4-riteņu rollators ir jānodod otrreizējai pārstrādei. Neizmetiet savu rollatoru kopā ar parastajiem atkritumiem (skatīt sadaļu "UTILIZĒŠANA").

INFORMĀCIJA PAR RAŽOTĀJU

Ražotājs: UAB "Kasko Group" (reģistrētā preču zīme Kid-Man®)

Adrese A.Vivulskio 12D, Viļņa, Lietuva,

Tālrunis +370 5 265 0000

E-pasts info@kid-man.com

Tīmekļa vietne www.kid-man.com

INFORMĀCIJA PAR PRECI

Prece: **ROLLATORS AR 4 RITENIEM**

Modelis: **FARGO**

REF: **01-3520**

PAREDZĒTAIS MĒRKIS UN INDIKĀCIJAS

FARGO ROLLATORS AR 4 RITENIEM ir staigulis lietošanai iekšējās un ārpus telpām, un tas ir lieliski piemērots, lai kompensētu vai uzlabotu ierobežotas pārvietošanās spējas.

i Šim 4-riteņu rollatoram ir jāatbilst jūsu konkrētajam veselības stāvoklim.

KONTRINDIKĀCIJAS

Nav zināmu kontraindikāciju, ja rollators ar 4 riteņiem tiek izmantots, kā paredzēts.

PAREDZĒTIE LIETOTĀJI

FARGO ROLLATORS AR 4 RITENIEM ir paredzēts, lai kompensētu un uzlabotu mobilitāti personai ar ierobežotām pārvietošanās spējām ar maksimālo svaru 135 kg.



BRĪDINĀJUMS

Pastāv negadījumu risks. Ir aizliegts pārsniegt 4-riteņu rollatoram noteikto maksimāli drošo slodzi.



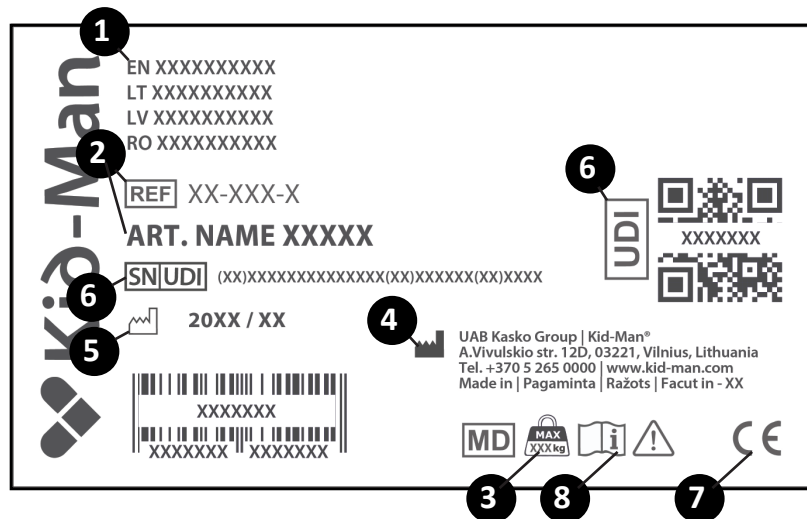
IEVĒROT PIESARDZĪBU

4-riteņu rollators ir piemērots lietošanai citām personām. Lai to izdarītu, 4-riteņu rollators vispirms ir rūpīgi jānotīra un jādezinficē. Pēc tam autorizētajam servisa dīlerim ir jāpārbauda visu 4-riteņu rollatora sastāvdaļu vispārējais stāvoklis, nodilums un nepieciešamības gadījumā tās jāsalabo.

PRECES MARKĒJUMS

Identifikācijas uzlīme ir piestiprināta pie 4-riteņu rollatora rāmja (skat. attēlu).

1. Prece
2. Modelis
3. Maksimālā slodze
4. Ražotājs / kontaktinformācija
5. Ražošanas datums
6. UDI / SN kods
7. CE marķējums
8. Skatīt lietošanas instrukciju



IĒPAKOJUMA SATURS

FARGO rollators ar 4 riteņiem tiek piegādāts kartona iepakojumā un ir gatavs lietošanai. Pēc izpakošanas, ja ir iespēja, saglabājiet kartona iepakojumu. Iespējams, tas vēlāk būs nepieciešams ierīces uzglabāšanai vai atgriešanai.

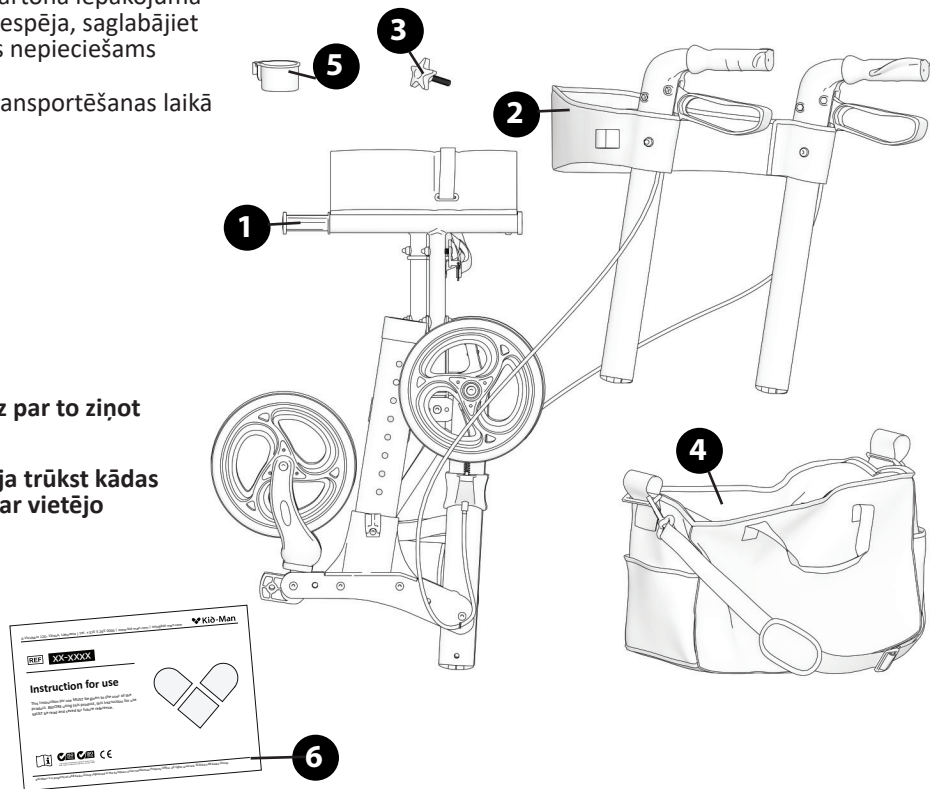
Kad sūtījums ir saņemts, pārbaudiet, vai tas transportēšanas laikā nav bojāts.

Iepakojuma saturs:

1. 1 x salocīts rollators
2. 1 x atzveltne
3. 4 x slēdži rollatora montāžai
4. 1 x soma
5. 1 x spieķa turētājs
6. Lietošanas instrukcija

i Ja redzat bojājumu pazīmes, lūdzam uzreiz par to ziņot transporta uzņēmumam.

i Lūdzu, pārbaudiet iepakojuma saturu un, ja trūkst kādas no tālāk norādītajām detaļām, sazinieties ar vietējo izplatītāju.



SASTĀVDĀLAS UN FUNKCIJAS

Pārskats

1. Rokturis
2. Bremze
3. Slēdzis rollatora montāžai
4. Rāmis
5. Aizmugurējais ritenis
6. Ritentiņš
7. Soma
8. Bremžu vads
9. Sēdeklis
10. Atzveltne
11. Roktura augstuma regulēšanas poga

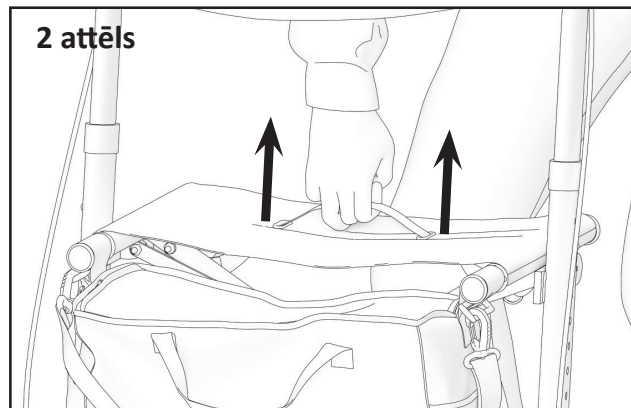
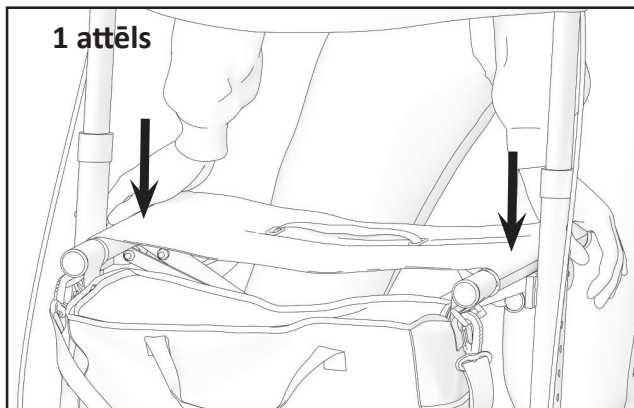


ROLLATORA ATLOCĪŠANA UN SALOCĪŠANA

- Izpakojoj rollatoru ar 4 riteņiem, atskrūvējiet slēdžus, kuri atrodas pie salocītajiem riteņiem. Kad riteņi ir atlocīti, ievietojiet slēdži atpakaļ skrūves caurumā.
- Lai atlocītu rollatoru ar 4 riteņiem:
 - 1) Novietojiet 4-riteņu rollatoru sev priekšā;
 - 2) Ar plaukstām spiediet sēdekļa rāmi uz leju, lai sēdekļa virsma izlīdzinātos un sēdeklis būtu pilnībā nostiepts starp rāmi (1. attēls).
- Lai salocītu rollatoru ar 4 riteņiem:
 - 1) Turiet 4-riteņu rollatora rokturi;
 - 2) Paceliet sēdekli, izmantojot pacelšanas siksnu, lai paceltu 4-riteņu rollatoru. Rollators salocīsies, tiklīdz to pacelsiet no zemes. (2. attēls).

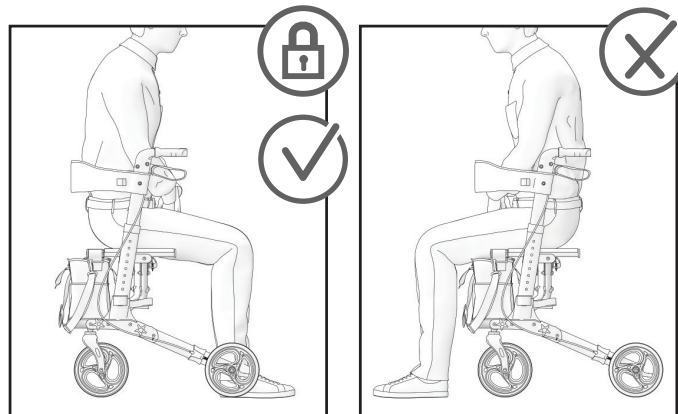
**BRĪDINĀJUMS**

Salokot vai atlokot rollatoru ar 4 riteņiem, pastāv pirkstu iespiešanas risks!



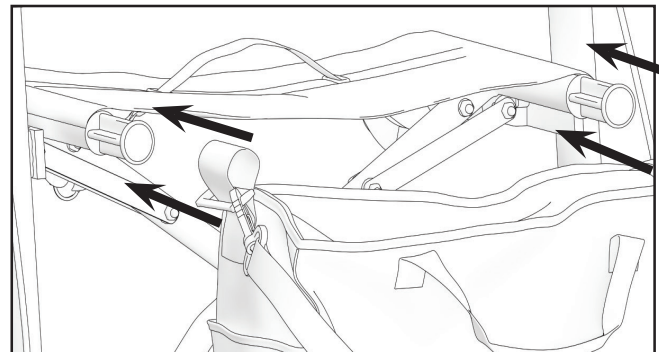
SĒDĒŠANA UZ ROLLATORA

Pirms apsēsties uz rollatora sēdekļa, pārliecinieties, vai rollators ir novietots uz stāvbremzes. Sēžot pārliecinieties, lai jūsu kājas atrastos starp aizmugurējiem riteņiem.



SOMAS PIEKĀRŠANA

Lai piestiprinātu rollatoram tekstila somu, tā jāuzkarina uz diviem somai paredzētajiem rokturiem, kas atrodas rollatora priekšpusē.

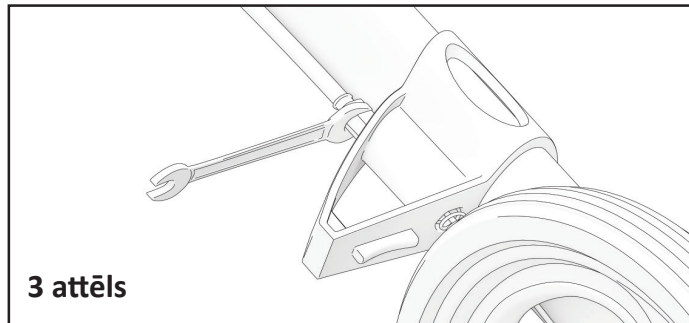


DARBĪBA**BRĪDINĀJUMS**

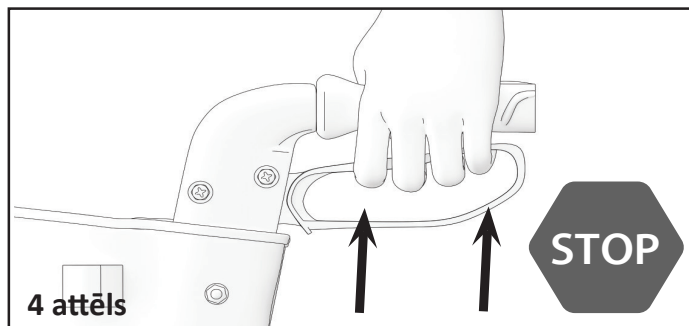
Rollators nav paredzētas papildu kravu pārvadāšanai.

BREMZĒŠANA

Bremžu efektivitāti var ietekmēt riteņu nodilums. Tādēļ regulāri pārbaudiet bremzes. Lai iegūtu vēlamo bremzēšanas spēku, noregulējiet bremzes vai nu manuāli pie skrūves uz bremžu korpusa, vai ar piemērotu instrumentu (nav iekļauts komplektā) uz bremžu vada (skat. 3. attēlu).

**BREMŽU DARBĪBA**

Lai aktivizētu bremzes, paceliet bremžu sviras uz augšu un turiet tās paceltas (kā norādīts ar bultiņu).
Lai atlaistu bremzes, atlaidiet sviras (4. attēls).

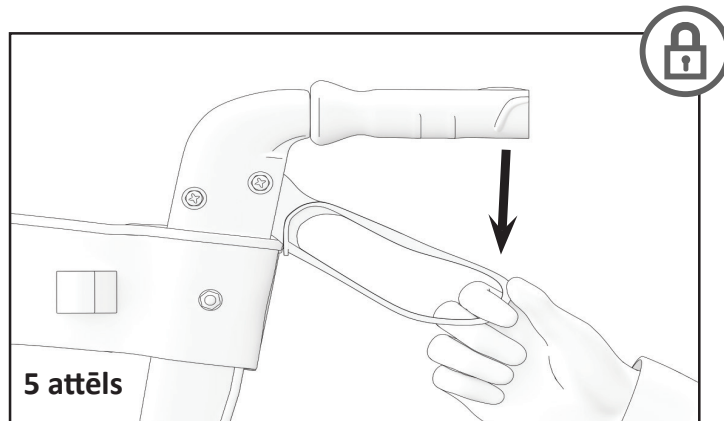


Lai ieslēgtu 4-riteņu rollatora stāvbremzes, nospiediet uz leju bremžu sviras, līdz tās nofiksējas un paliek apakšējā pozīcijā, kā norādīts ar bultiņu (5. attēls).



BRĪDINĀJUMS

Pirms apsēties uz sēdekļa, pārliecinieties, vai ir uzlikta stāvbremze.



ROKTURU AUGSTUMA REGULĒŠANA

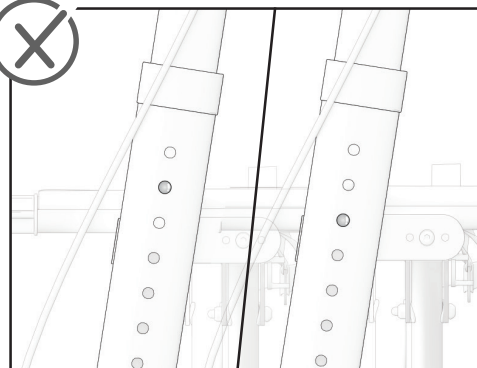
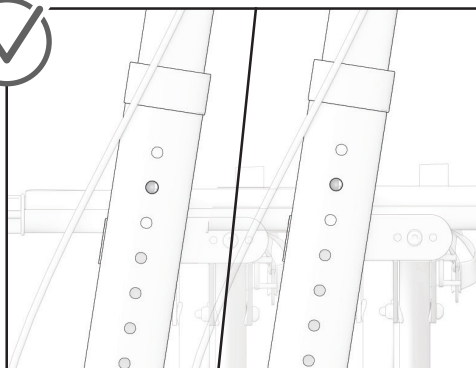
Izmantojiet metāla pogu 4-riteņu rollatora kreisajā un labajā pusē. (6. attēls).



IEVĒROT PIESARDZĪBU

Pārliecinieties, vai abi rokturi ir iestatīti vienādā pozīcijā.

6 attēls



STAIGĀŠANA

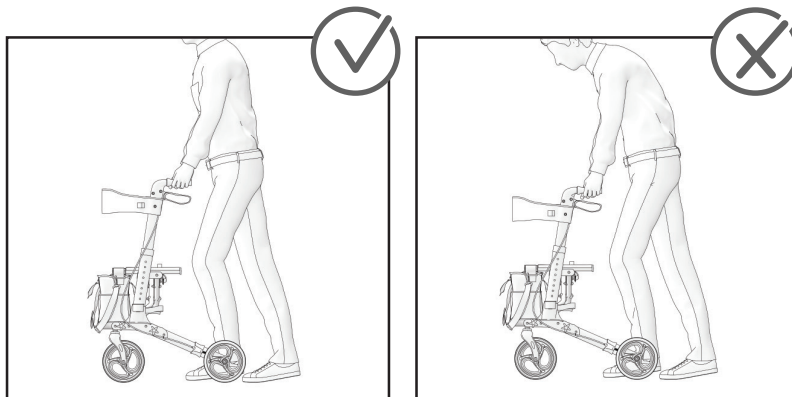
Staigājot ar rollatoru, pārliecinieties, ka staigājat ar taisnu muguru, un rollators atrodas tuvu pie ķermeņa. Tas nodrošinās pareizu ķermeņa stāju (7. attēls).



BRĪDINĀJUMS

Rollators ir piemērots tikai vienai personai.

7 attēls



PIELIEKŠANAS PALĪGIERĪCE

Ja vēlaties piepācēt rollatoru, izmantojiet pieliekšanas palīgierīci, kas uzstādīta pie aizmugurējiem riteņiem. Vispirms novietojiet kāju uz pieliekšanas palīgierīces. Nospiežot pieliekšanas palīgierīci uz leju, tiek pacelti riteņi, tādējādi ļaujot pārvarēt vertikālu šķērslī.

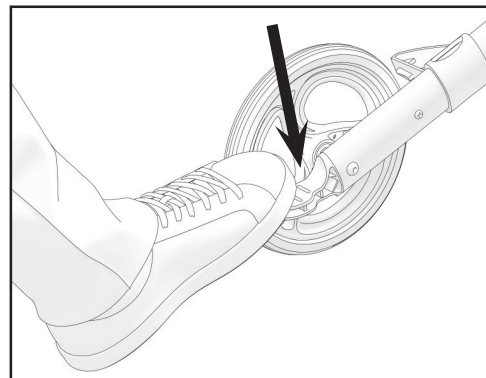
Kad izmantojat rollatoru vienkārši iešanai, turiet kājas tālāk no pieliekšanas palīgierīces.



BRĪDINĀJUMS

Nemēģiniet braukt pāri apmalēm vai šķēršļiem. Šādi rīkojoties, rollators var apgāzties un nodarīt jums miesas bojājumus vai rollators var tikt sabojāts.

8 attēls



APKOPE

Lai nodrošinātu drošu un uzticamu darbību, regulāri veiciet šādas pārbaudes un apkopi vai uzticiet to veikt citai personai. Zemāk ir norādīts ieteicamais apkopes grafiks.

	Pirms lietošanas	Vienreiz nedēļā	Vienreiz mēnesī	Vienreiz gadā
Pārbaudiet, vai riteņi ir kārtīgi piestiprināti		X		
Vizuāla pārbaude		X		
Pārbaudiet salocīšanas mehānismu			X	
Pārbaudiet bremzes	X		X	
Notīriet riteņus			X	
Palūdziet autorizētajam dīlerim pārbaudīt rollatoru ar 4 riteņiem.				X



BRĪDINĀJUMS

4-riteņu rollatora remonts, tīrīšana vai regulēšana jāveic pilnvarotajai servisa personai, kamēr rollatoru izmantojošā persona nesēž vai neizmanto 4-riteņu rollatoru.

TĪRĪŠANA UN DEZINFEKCIJA

Rollators ir jāuztur tīrs, bez putekļiem. To var notīrīt ar putekļu slotiņu vai mitru drānu un maigu mazgāšanas līdzekli.



Smiltis un jūras ūdens var sabojāt gultņus, un, ja virsma ir bojāta, rollatora tērauda detaļas var sarūsēt.

Ja 4-riteņu rollators ir īslaicīgi pakļauts smilšu un jūras ūdens iedarbībai, notīriet to pēc katra brauciena uz pludmali.

UZGLABĀŠANA

Produkts jāuzglabā sausā vidē, sargājot to no tiešiem saules stariem.

APKĀRTĒJĀS VIDES APSTĀKĻI

Uzglabājiet 4-riteņu rollatoru šādos apstākļos:

- Temperatūras ierobežojums -20°C līdz +40°C;
- Relatīvais mitrums 20% līdz 75%;

OTRREIZĒJA IZMANTOŠANA

Rollators ar 4 riteņiem ir piemērots otrreizējai izmantošanai. Šādā gadījumā ir jāveic šādas darbības: Tīrīšana un dezinfekcija (skat. nodaļu "TĪRĪŠANA UN DEZINFEKCIJA"). Pārbaude (skat. nodaļu „APKOPE”).

Rollators ar 4 riteņiem ir jāpielāgo jaunajam lietotājam saskaņā ar servisa dokumentāciju.

UTILIZĒŠANA

Izturieties saudzīgi pret vidi un pareizi utilizējiet 4-riteņu rollatoru. Utilizēšana notiek saskaņā ar valsts un vietējiem noteikumiem. Lai rollators ar 4 riteņiem tiktu pareizi pārstrādāts, sazinieties ar vietējo pārvaldi, atkritumu savākšanas iestādi vai mūsu servisa nodaļu.

NEGADĪJUMI

Par jebkuru nopietnu incidentu, kas noticis saistībā ar šo ierīci, jāziņo UAB Kasko Group | Kid-Man® un tās dalībvalsts kompetentajai iestādei, kurā lietotājs un/vai pacients ir deklarēts.

Kontakti

UAB Kasko Group | Kid-Man® (reģistrētā preču zīme Kid-Man®)

Adrese A.Vivulskio 12D, Viļņa, Lietuva,

Tālrunis +370 5 265 0000

E-pasts info@kid-man.com

Tīmekļa vietne www.kid-man.com



SPECIFIKĀCIJA

Maksimāli pieļaujamā drošā slodze	135 kg
Kopējais svars	8.8 kg
Rokturu augstums (7 pozīcijas)	810 - 930 mm
Kopējais platums	670 mm
Kopējais garums	810 mm
Sēdekļa augstums	545 mm
Platums starp rokturiem	430 mm
Ritentiņa izmērs	200 x 35 mm

i Visi izmantotie materiāli ir aizsargāti pret koroziju. Mēs izmantojam tikai REACH (Regula, kas attiecas uz ķīmikāliju reģistrēšanu, vērtēšanu, licencēšanu un ierobežošanu) atļautos materiālus un komponentes.

EE

SÜMBOLID

Selles kasutusjuhendis on hoiatused tähistatud sümbolitega. Hoiatussümbolitele on lisatud pealkiri, mis näitab ohu tõsidust või põhiteavet.



Annab põhiteavet, soovitusi ja teavet tõhusaks ja probleemivabaks kasutamiseks.



HOIATUS / ETTEVAATUST – näitamaks, et seadme kasutamisel tuleb olla ettevaatlik. Näitamaks, et praegune olukord vajab kasutajapoolset teadlikkust või toimingut vältimaks soovimatuid tagajärgi.

Tähelepanu! Seda märki kasutatakse teie turvalisust puudutavate väga oluliste osade jaoks. Palun vaadake kasutusjuhendit.

OHUTUSTEAVE

**HOIATUS**

Rulaator sobib ainult ühele inimesele.

**ETTEVAATUST**

Olge teadlik oma keskkonnas esinevatest ohtudest, nagu kitsad ukseavad, astmed, kodumasinad, laste mänguasjad jne. Ärge sirutage esemete järele kaugemale, kui teie käsi ulatub.

**HOIATUS**

Rulaatori läheduses on keelatud suitsetada või olla rulaatoriga leegi läheduses.



HOIATUS

Rulaator ei ole ette nähtud kasutamiseks mootorsõidukis.



ETTEVAATUST

Kasutage kallakutel madalal kiirusel. Ärge ületage ettenähtud maksimaalset kallakut. Ärge kasutage eskalaatoreid. Ärge pöörake gradienti allapoole.



ETTEVAATUST

Sõrmede vahelejäämise oht. Alati on olemas oht, et nt sõrmed või käed jäävad rulaatori liikuvate osade vahele.



HOIATUS

Keelatud on ületada rulaatori maksimaalset ohutut koormust.



ETTEVAATUST

Olge lahtipakkimise ajal teadlik vigastuste ohust, kui teie sõrmed jäävad spiraalide ja kahvli vahele.



HOIATUS

Rulaatori kasutamisel kasutage mõlemat pidurit samaaegselt, et vältida pidurdamata ratta väändumist ja rulaatori kasutaja kukkumist.

ÜLDINE

SISSEJUHATUS

See kasutusjuhend sisaldab olulist teavet toote käsitlemise kohta. Ohutuse tagamiseks toote kasutamisel lugege hoolikalt kasutusjuhendit ja järgige ohutusjuhiseid.

FARGO neljarattaline rulaator on sise- ja välitingimustes kasutatav kõndimisvahend, mis sobib ideaalselt piiratud kõndimisvõime kompenseerimiseks ja parandamiseks.

EESSÕNA

Täname teid Kid-Manile® antud usalduse eest. Iga toode on tehases kontrollitud ja teele saadetud veatus seisukorras. Soovime teile palju edu ja loodame, et UAB Kasko Group | Kid-Man®-i rulaator mõjutab teie igapäevaelu positiivselt.

GARANTII

Anname garantii 24 kuuks alates ostukuupäevast. Kõik volitamata muudatused, mis on tehtud ilma tootja nõusolekuta, muudavad vastutuse kehtetuks. Selle alla käib maksimaalsete kasutajakoormuste ületamine ja toote ebaõige kasutamine. Garantii kehtib ainult täielikult täidetud garantiikaardiga. UAB Kasko Group | Kid-Man® (edaspidi Tootja) otsustab pärast 4 nädala jooksul ostjalt kauba nõude saamist, kas probleem läheb garantii alla. Kui probleem ei kuulu garantii alla ja klient on sellega nõus, lahendab tootja võimalusel probleemi. Kõik kulud, sealhulgas transpordikulud, peab katma klient. Garantiiremont ei pikenda garantiid.

VASTUTUSE PIIRAMINE

Tootja ei vastuta kahjude eest, mis tulenevad järgmisest:

- kasutusjuhendi mittejärgimine;
- ebaõigest kasutamine;
- loomulik kulumine;
- ostjapoolne ebaõige kokkupanek või seadistamine või kolmanda poole tehnilised muudatused;
- heakskiitmata kolmanda poole tarvikute kasutamine tootja toodetud heakskiidetud tarvikute asemel;
- volitamata muudatused ja/või sobimatute varuosade kasutamine.

STANDARDID JA MÄÄRUSED

Neljarattaline rulaator vastab järgmistele nõuetele:

- a) EUROOPA PARLAMENDI JA NÕUKOGU MÄÄRUS (EL) 2017/745 5. aprillist 2017 meditsiiniseadmete kohta, millega muudetakse direktiivi 2001/83/EÜ, määrust (EÜ) nr 178/2002 ja määrust (EÜ) nr 1223/2009 ning millega tunnistatakse kehtetuks nõukogu direktiivid 90/385/EMÜ ja 93/42/EMÜ.
- b) (ISO 11199-2:2021) Mõlema käega manipuleeritavad kõndimise abivahendid - Nõuded ja katsemeetodid - Osa 2: Rulaatorid (ISO 11199-2:2021) EN ISO 11199-2:2021.

KASUTUSIGA

Eeldatav kasutusiga on 5 (viis) aastat, eeldades, et toodet kasutatakse igapäevaselt ning vastavalt selles kasutusjuhendis toodud ohutusjuhiste, hooldusjuhendile ja sihtotstarbele.

Seejärel peab neljarattalise rulaatori kasutuselt kõrvaldama. Ärge visake oma rulaatorit tavaliste olmejäätmete hulka (vt peatükki „KASUTUSEST KÕRVALDAMINE”).

TEAVE TOOTJA KOHTA

Tootja: UAB „Kasko Group“ (registreeritud kaubamärk Kid-Man®)

Address A.Vivulskio 12D, Vilnius, Leedu,

Telefon +370 5 265 0000

E-post info@kid-man.com

Koduleht www.kid-man.com

TEAVE TOOTE KOHTA

Toode: **NELJARATTALINE RULAATOR**

Mudel: **FARGO**

VIIDE: **01-3520**

KASUTUSEESMÄRK JA -NÄIDUSTUSED

NELJARATTALINE RULAATOR FARGO on kõndimisseade sise- ja välitingimustes kasutamiseks, mis sobib ideaalselt kompenseerimiseks ja vastavalt piiratud kõndimisvõime parandamiseks.

i See neljarattaline rulaator peab sobima teie konkreetsele tervislikule seisundile.

VASTUNÄIDUSTUSED

Neljarattalise rulaatori sihipärasel kasutamisel ei ole teada vastunäidustuste esinemist.

ETTENÄHTUD KASUTAJAD

FARGO NEIJARATTALINE RULAATOR on mõeldud kompenseerima ja parandama piiratud kõndimisvõimega liikumisvõimet inimesel, kelle maksimaalne kehakaal on 135 kg.



HOIATUS

Õnnetuste oht. Keelatud on ületada neljarattalise rulaatori maksimaalset ohutut koormust.



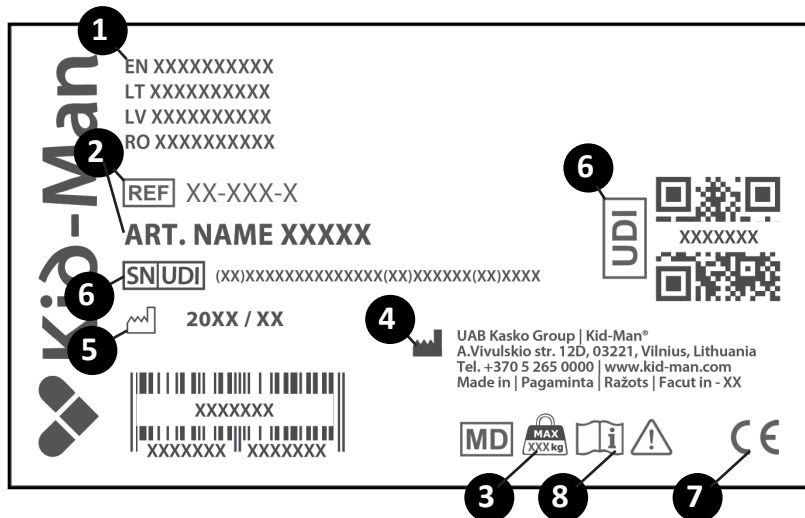
ETTEVAATUST

Neljarattaline rulaator sobib kasutamiseks ka teistele inimestele. Selleks tuleb neljarattaline rulaator esmalt põhjalikult puhastada ja desinfitseerida. Seejärel peab volitatud teenindusesindajal laskma neljarattalise rulaatori kõiki osi üldseisundi, kulumise suhtes kontrollida ja vajaduse korral parandada.

TOOTE ETIKETT

Tunnussilt on kinnitatud teie neljarattalise rulaatori raami külge (vt Joonist).

1. Toode
2. Mudel
3. Maksimaalne koormus
4. Tootja/kontaktandmed
5. Tootja kuupäev
6. UDI-/ SN-kood
7. CE-märgis
8. Vt kasutusjuhendit



PAKENDI SISU

Neljarattaline rulaator FARGO tarnitakse kartongpakendis ja on kasutusvalmis. Pärast lahtipakkimist hoidke võimaluse korral papp-pakend alles. Teil võib seda hiljem vaja minna hoiulepanekuks või vahendi tagastamiseks.

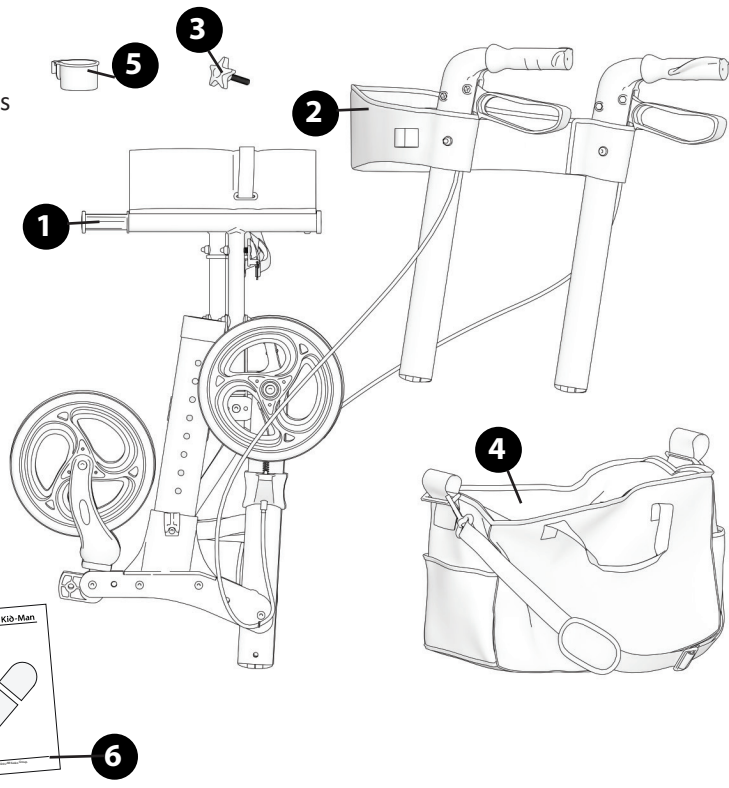
Pärast paki kättesaamist kontrollige, et see pole transpordi käigus kahjustada saanud.

Pakendi sisu:

1. 1 kokkupandud rulaator
2. 1 seljatugi
3. 4 nappu rulaatori kokkupanekuks
4. 1 kott
5. 1 jalutuskepi hoidik
6. Kasutusjuhend

i Kui näete kahjustuse märke, andke sellest samal ajal transpordifirmale teada.

i Kontrollige pakendi sisu ja kui mõni alltoodud osadest puudub, võtke ühendust kohaliku edasimüüjaga.



KOMPONENDID JA FUNKTSIOONID

Ülevaade

1. Käepide
2. Pidur
3. Nupp rulaatori kokkupanekuks
4. Raam
5. Tagaratas
6. Ratas
7. Kott
8. Piduri tross
9. Iste
10. Seljatugi
11. Käepideme kõrguse reguleerimise nupp

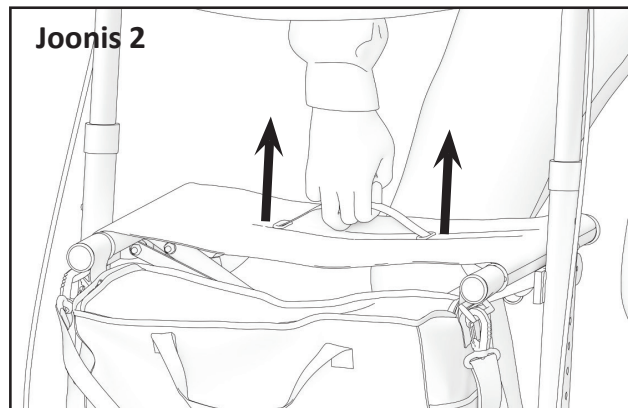
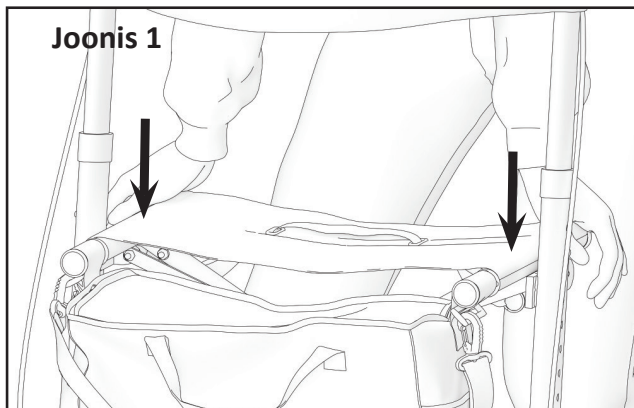


RULAATORI LAHTITEGEMINE JA KOKKUPANEMINE

- Neljaattalise rulaatori lahtitegemisel tuleb kokkupandud rataste läheduses olevad nupud lahti keerata. Kui rattad on lahti painutatud - sisestage nupp uuesti tagasi kruviauku.
- Neljarattalise rulaatori kokkupanek:
 - 1) Paigutage neljarattaline rulaator enda ette;
 - 2) Suruge istme raam kätega alla, nii et istmepind tasanduks ja iste jääks täielikult raami vahele (Joonis 1).
- Neljarattalise rulaatori kokkupanek:
 - 1) Hoidke neljarattalist rulaatorit käepidemest;
 - 2) Tõstke istet, kasutades tõsterihma, et tõsta neljarattaline rulaator üles. Rulaator läheb kokku, kui tõstate selle maast lahti. (Joonis 2).

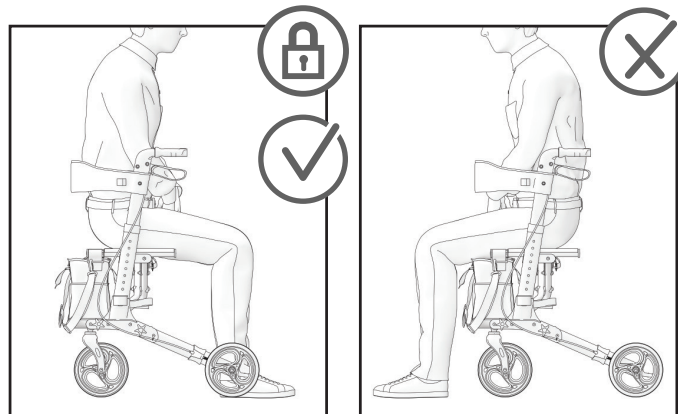
**HOIATUS**

Sõrme vahelejäämise oht neljarattalise rulaatori kokku- või lahtitegemise ajal!



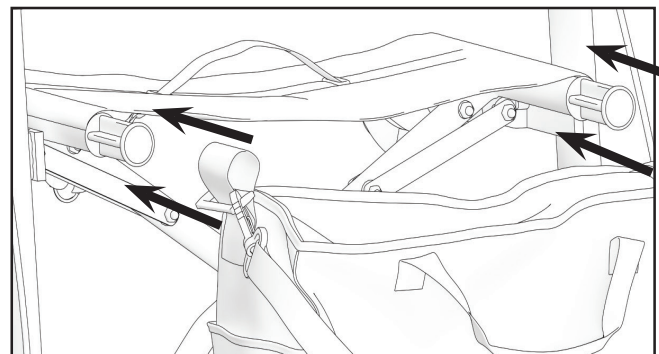
RULAATORIL ISTUMINE

Enne oma rulaatori istmele istumist veenduge, et rulaatori on seisupidur rakendatud. Kui istute, veenduge, et teie jalad on tagumiste rataste vahel.



KOTI RIPUTAMINE

Tekstiilkoti rulaatorile asetamiseks tuleb see riputada kahe kотиhoidja külge, mis asuvad rulaatori esiosas.

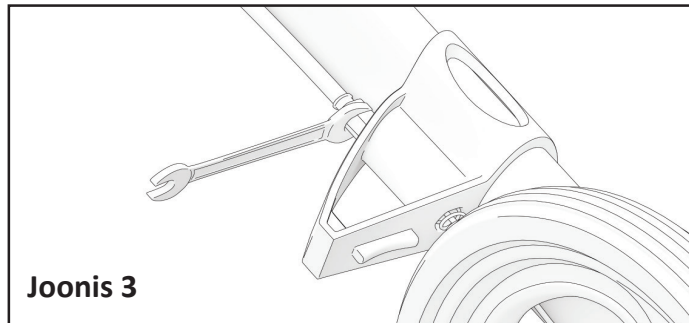


KASUTAMINE**HOIATUS**

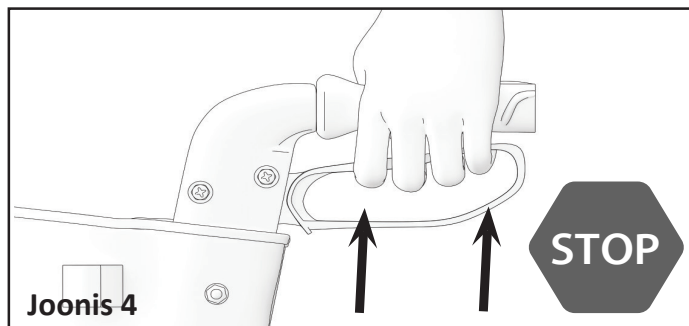
Puuduvad punktid, mis on ette nähtud täiendavate koormate kandmiseks.

PIDURDAMINE

Pidurite tõhusust võib mõjutada rataste kulumine. Seetõttu katsetage pidureid regulaarselt. Soovitud pidurdustugevuse saavutamiseks reguleerige pidurit kas käsitsi piduri korpusel oleva kruvi abil või sobiva tööriista (ei kuulu komplekti) abil piduritrossil (vt Joonis 3).

**PIDURITE KASUTAMINE**

Pidurite aktiveerimiseks tõstke pidurihoovad üles ja hoidke neid ülaval (nagu on noolega näidatud).
Pidurite vabastamiseks vabastage hoovad (Joonis 4).

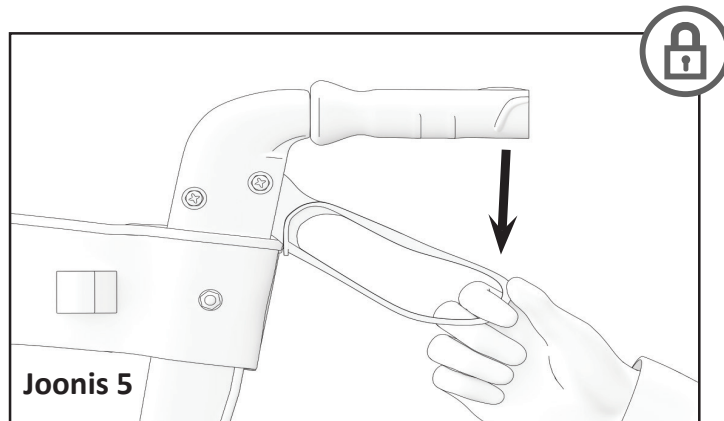


Neljarattalise rulaatori seisupidurite rakendamiseks vajutage pidurihoovad alla, kuni need lukustuvad ja jäävad allapoole, nagu on näidatud noolega (Joonis 5).



HOIATUS

Enne istmele asumist veenduge, et pidurid on sisse rakendatud.



KÄEPIDEMETE KÕRGUSE REGULEERIMINE

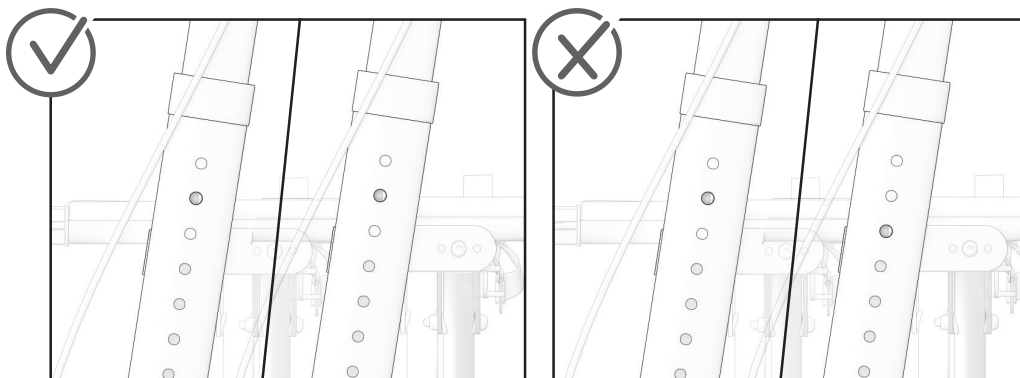
Kasutades neljarattalise rulaatori vasakul ja paremal küljel olevat metallnappu. (Joonis 6).



ETTEVAATUST

Veenduge, et mõlemad käepidemed on seatud smasse asendisse.

Joonis 6

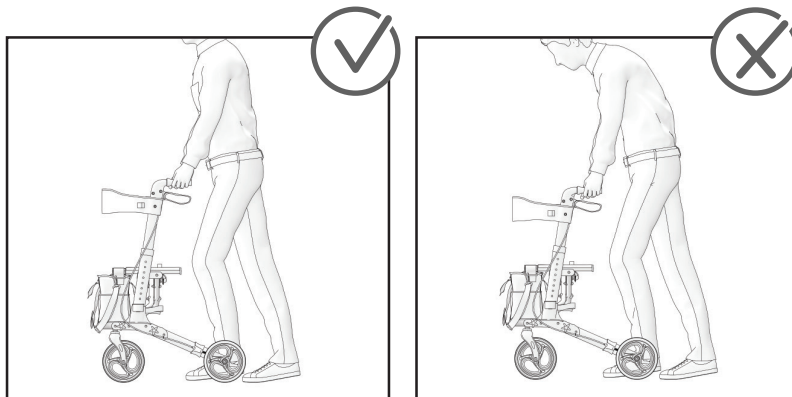


KÕNDIMINE

Rulaatoriga kõndides veenduge, et kõnnite püsti ja rulaator on keha lähedal. See annab teile korrektse kehaasendi (Joonis 7).

**HOIATUS**

Rulaator sobib ainult ühele inimesele.

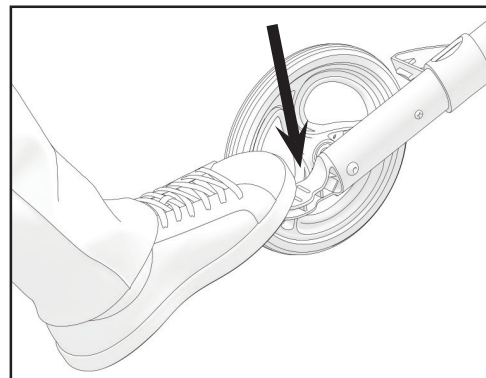
Joonis 7**KALLUTUSABI**

Kui soovite rulaatorit tõsta, kasutage tagumiste rataste kõrvale paigaldatud kallutusabi. Kõigepealt asetage oma jalg kallutusabivahendile. Kallutusabi allapoole vajutades tõusevad rattad üles, võimaldades nii ületada vertikaalseid takistusi.

Seejärel kasutage rulaatorit normaalselt, hoidke oma jalad kallutusabist kaugel.

**HOIATUS**

Ärge püüdke sõita üle äärekivide või takistuste. See võib põhjustada teie rulaatori ümberkukkumise ja kehavigastusi või rulaatori kahjustamise.

Joonis 8

HOOLDUS

Ohutu ja usaldusväärse töö tagamiseks tehke regulaarselt läbi järgmised kontrollid ja hooldused või laske need teha mõnel teisel isikul. Altpoolt leiate soovitatud hooldusgraafiku.

	Enne kasutust	Kord nädalas	Kord kuus	Kord aastas
Kontrollige, kas rattad on õigesti omal kohal		X		
Visuaalne kontroll		X		
Kontrollige kokkupanekumehhanismi			X	
Kontrollige pidureid	X		X	
Puhastage rattad			X	
Laske rulaatorit volitatud edasimüüjal kontrollida				X



HOIATUS

Rulaatori remonti, puhastamist või reguleerimist tohib teha volitatud teeninduspersonal ajal, mil inimene rulaatoril ei istu ega seda kasuta.

PUHASTAMINE JA DESINFITSEERIMINE

Rulaator peab olema puhas ja tolmuvaba. Seda saab teha tolmulapi või niiske lapi ja õrnatoimelise pesuvahendiga.

- i** Liiv ja merevesi võivad rulaatori laagreid kahjustada ning terasosad võivad pinna kahjustamise korral roostetada. Neljarattalise rulaatori kokkupuude liiva ja mereveega võib olla ainult lühiajaline ning seda tuleb pärast iga rannaskäiku puhastada.

HOIUNDAMINE

Toodet tuleb hoida kuivas keskkonnas, kaitstuna otsese päikesevalguse eest.

KESKKONNATINGIMUSED

Hoidke neljarattalist rulaatorit järgnevates tingimustes:

- Temperatuurivahemik -20°C to +40°C;
- Suhteline õhuniiskus 20% kuni 75%;

KORDUSKASUTAMINE

Neljarattalise rulaator sobib korduskasutamiseks. Võtta tuleb järgmised toimingud: Puhastamine ja desinfitseerimine (vt peatükki „PUHASTAMINE JA DESINFITSERIMINE“. Ülevaatus (vt peatükki „HOOLDUS“).

Neljarattaline rulaator tuleb kohandada uue kasutaja jaoks vastavalt hooldusdokumentidele.

KASUTUSEST KÕRVALDAMINE

Olge keskkonnateadlik ja kõrvaldage oma neljarattaline rulaator kasutuselt nõuetekohaselt. Kasutusest kõrvaldamine toimub vastavalt riiklikele ja kohalikele eeskirjadele. Neljarattalise rulaatori nõuetekohaseks ümbertöötlemiseks võtke ühendust kohaliku kogukonna, jäätmekäitlusettevõtte või meie teenindusosakonnaga.

JUHTUMID

Igast seadmega seoses aset leidnud tõsisest juhtumist tuleb teatada UAB Kasko Group | Kid-Man®-le ja selle liikmesriigi pädevale asutusele, kus kasutaja ja/või patsient asub.

Kontaktid

UAB Kasko Group | Kid-Man® (registreeritud kaubamärk Kid-Man®)

Aadress A.Vivulskio 12D, Vilnius, Leedu,

Telefon +370 5 265 0000

E-post info@kid-man.com

Koduleht www.kid-man.com






SPETSIFIKATSIOON

Maksimaalne ohutu koormus	135 kg
Üldkaal	8.8 kg
Käetugede kõrgus (7 asendit)	810 - 930 mm
Üldlaius	670 mm
Üldpikkus	810 mm
Istme kõrgus	545 mm
Käetugede vaheline laius	430 mm
Ratta suurus	200 x 35 mm

i Kõik kasutatud materjalid on korrosiooni eest kaitstud. Kasutame ainult REACH-nõuetele vastavaid materjale ja komponente.

GARANTINIS TALONAS / GARANTIJAS TALONS / GARANTIICAART

Gaminio pavadinimas Preces nosaukums Toote nimi	Modelis Modelis Mudel	Pirkimo data (įrašyti) Pirkuma datums (ierakstīt) Ostukuupāev (sisesta)	Garantinis laikotarpis Garantijas laiks Garantiaaeg
 Keturratė vaikštyinė  Rollators ar 4 riteņiem  Neljarattaline rulaator	FARGO 01-3520		24 mēnesiai mēneši kuud

Published by UAB Kasko Group | Kid-Man®

A. Vivulskio g. 12D, 03221 Vilnius, Lithuania
Tel. +370 5 265 0000 | www.kid-man.com | info@kid-man.com

Date 2019-03-18

Date of last update 2025-07-22

Unikalusis priemonės identifikatorius (UDI) / serijos numeris (SN)
Vieta SĒRIJAS NUMURAM | IERĪCES UNIKĀLAJAM IDENTIFIKATORAM
SN | UDI kohtJūsų pardavējas
Jūsu dīleris
Teie edasimūija