

## MUVI100S

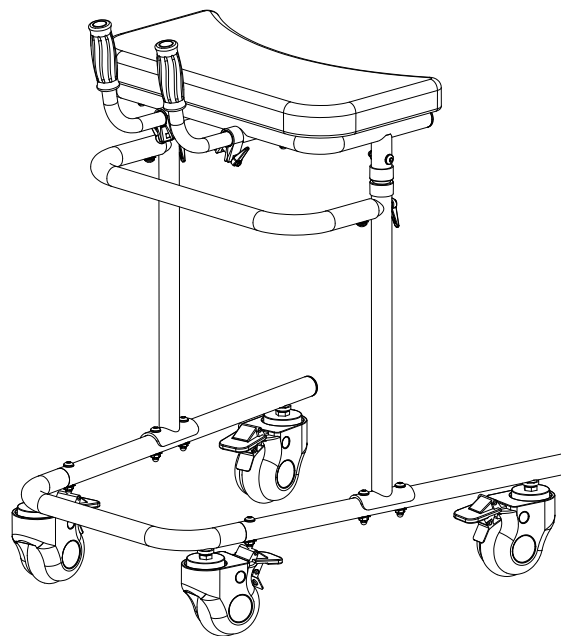
SURENKAMA VAIKŠTYNĖ SU STALIUKU  
SALIEKAMS STAIGULIS AR GALDINŲ  
KOKKUPANDAV KÄIMISTUGIRAAM LAUAGA  
FOLDABLE WALKER WITH A TABLE  
СКЛАДНЫЕ ХОДУНКИ СО СТОЛИКОМ  
CADRU DE MERS PLIABIL CU MASÄ  
SKLÄDACÍ CHODÍTKO S OPĚRNOU DESKOU  
SKLOPIVA HODALICA SA STOLICEM  
ZLOŽLJIVA HODULJA Z MIZO  
SKLADACIE CHODÍTKO SO STOLÍKOM



- LT** Naudojimo instrukcijos
- LV** Lietošanas instrukcija
- EE** Kasutusjuhend
- EN** User manual
- RU** Руководство по эксплуатации
- RO** Manual de utilizare
- CZ** Návod k použití
- HR** Korisnički priručnik
- SL** Uporabniški priročnik
- SK** Návod na použitie



- LT** Prieš naudodami atidžiai perskaitykite naudojimo ir priežiūros instrukciją!
- LV** Pirms lietojiet, lūdzu izlasiet uzmanīgi lietošanas un kopšanas instrukciju!
- EE** Enne kasutamist lugege hoolikalt kasutusjuhendit!
- EN** Observe instructions for use! Please read these instructions carefully before use and keep it for later reference!
- RU** Прежде чем использовать внимательно прочтите инструкцию!
- RO** Vă rugăm să citiți cu atenție aceste instrucțiuni înainte de utilizare și să le păstrați pentru referințe ulterioare!
- CZ** Dodržujte návod k použití! Před použitím si pozorně přečtete tyto pokyny a uschovejte je pro pozdější použití!
- HR** Prije upotrebe pažljivo pročitajte ove upute i sačuvajte ih za buduću upotrebu!
- SL** Pred uporabo natančno preberite ta navodila in jih shranite za poznejšo uporabo!
- SK** Dodržujte návod na použitie! Pred použitím si pozorne prečítajte tento návod a uschovejte si ho na neskoršie použitie!



**PRATARMĖ | IEVADS | EESSŌNA | PREFACE | ПРЕДИСЛОВИЕ | PREFATA | PŘEDMLUVA | UVOD | PREGGOVOR | PREDHOVOR**

**LT** Gerbiamas Kliente, nuoširdžiai dėkojame įsigijus Kid-Man® priemonę. Kiekviena priemonė, prieš palikdama gamyklą patikrinama, todėl Jus pasiekia tik kokybiškas gaminys.

**LV** Godājamais Klient, no sirds pateicamies, ka iegādājāties Kid-Man® līdzekli. Katrs līdzeklis, pirms pamet rūpnīcu, tiek pārbaudīts, tāpēc Jūs sasniedz tikai kvalitatīvs izstrādājums.

**EE** Täname Teid, meile osutatud usalduse eest, omandades rulaatori. Igat rulaatorit testib valmistaja, tagades parima töökindluse.

**EN** Thank you for the confidence shown in Kid-Man®. Every product is factory checked and left us in faultless condition, We wish you much success and we hope Kid-Man® product will make a positive impact to your daily living.

**RU** Благодарим Вас за доверие, которое Вы оказали нам, приобретя продукт Kid-Man®. Каждый продукт тестируется производителем и покидает завод в наилучшем состоянии.

**RO** Vă mulțumim pentru încrederea acordată în Kid-Man®. Fiecare produs este verificat din fabrică și pleacă de la noi în stare impecabilă. Vă dorim mult succes și sperăm că produsul Kid-Man® va avea un impact pozitiv asupra vieții dvs. de zi cu zi.

**CZ** Děkujeme za zakoupení produktu Kid-Man®. Každý produkt je kontrolován a opouští výrobu bez závad. Přejeme mnoho úspěchu a doufáme, že Kid-Man® produkt bude mít pozitivní vliv na každodenní život.

**HR** Zahvaljujemo se na povjerenju koje ste ukazali tvrtki Kid-Man®. Svaki proizvod pregledan je u tvornici i preuzet je u besprijekornom stanju. Želimo vam puno uspjeha i nadamo se da će proizvod Kid-Man® pozitivno utjecati na vaš svakodnevni život.

**SL** Zahvaljujemo se vam za izkazano zaupanje v blagovno znamko Kid-Man®. Vsak izdelek je bil tovarniško pregledan in odposlan v brezhibnem stanju. Želimo vam veliko uspeha, obenem pa upamo, da bo izdelek Kid-Man® pozitivno vplival na vaše vsakodnevno življenje.

**SK** Ďakujeme za prejavenu dôveru v spoločnosť Kid-Man®. Každý výrobok je skontrolovaný vo výrobe a opúšťa nás v bezchybnom stave. Prajeme vám veľa úspechov a veríme, že výrobok Kid-Man® pozitívne ovplyvní váš každodenný život.

**PASKIRTIS IR SAVYBĖS | MĖRĖJIS UN ĮPAŠIBAS | KASUTAMINE | INDICATIONS | ПРИМИНЕНИЕ | INDICATII | INDIKACE | INDIKACIJE | INDIKACIJE | ÚČEL A VLASTNOSTI**

**LT** Skirta naudoti asmenims, turintiems judėjimo sutrikimų. Vaikštinė skirta naudoti patalpose. Ji pagaminta iš plieno ir turi keturis 4 colių skersmens tyliai riedančius ratukus su stabdžiais, besisukančius aplink savo ašį. Paminkštintas porankių staliukas pagamintas iš poliuretano su mediniu pagrindu ir padengtas antibakterine danga. Ergonomiškos juodos rankenos pagamintos iš TPR plastiko.

**LV** Paredzēta lietošanai personām ar kustību traucējumiem. Staigulis paredzēts lietošanai iekštelpās. Tas izgatavots no tērauda un aprīkots ar četriem 4 collu diametra klusajiem riteniem ar bremzēm, kas griežas ap savu asi. Polsterētais roku balstu galds izgatavots no poliuretāna ar koka pamatni un pārklāts ar antibakteriālu pārklājumu. Ergonomiski melnie rokturi ir izgatavoti no TPR plastmasas.

**EE** Mõeldud liikumispuudega isikutele. Kõndimisraam on mõeldud kasutamiseks siseruumides. See on valmistatud terasest ning varustatud nelja 4-tollise läbimõõduga vaikel liikuvate piduritega ratastega, mis pöörlevad ümber oma telje. Polsterdatud käsitoolaud on valmistatud poliuretaanist puidust alusega ja kaetud antibakteriaalse kihiga. Ergonoomilised mustad käepidemed on valmistatud TPR-plastikust.

**EN** Designed for individuals with mobility impairments. The walker is intended for indoor use. It is made of steel and features four 4-inch diameter silent casters with brakes that rotate around their axis. The padded armrest table is made of polyurethane with a wooden base and coated with an antibacterial layer. The ergonomic black handles are made of TPR plastic.

**RU** Предназначена для лиц с нарушениями подвижности. Ходунки предназначены для использования в помещениях. Изготовлены из стали и оснащены четырьмя 4-дюймовыми тихоходными колесиками со встроенными тормозами, вращающимися вокруг своей оси. Мягкий столик для предплечий выполнен из полиуретана с деревянным основанием и покрыт антибактериальным слоем. Эргономичные черные ручки изготовлены из пластика TPR.

**RO** Destinată persoanelor cu deficiențe de mobilitate. Cadru de mers conceput pentru utilizare în interior. Este fabricat din oțel și dotat cu patru roți silențioase de 4 inch cu frâne, care se rotesc în jurul axei proprii. Masa căptușită pentru sprijinul brațelor este realizată din poliuretan cu bază din lemn și acoperită cu un strat antibacterian. Mănerile ergonomice negre sunt fabricate din plastic TPR.

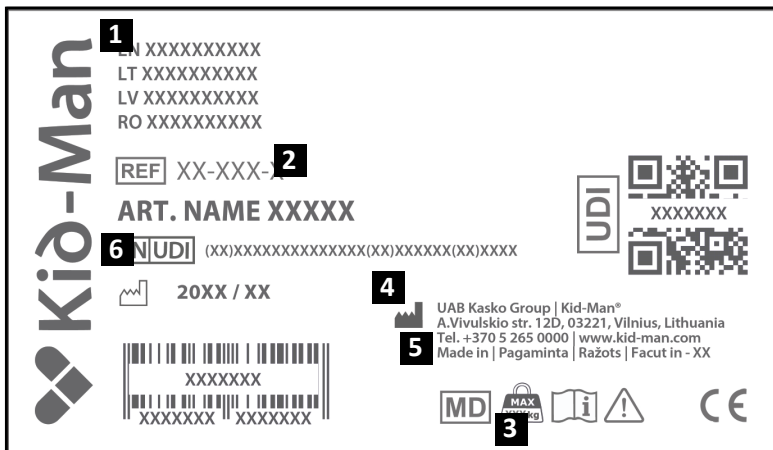
**CZ** Určeno pro osoby s poruchami pohyblivosti. Chodítko je určeno pro použití v interiéru. Je vyrobeno z oceli a má čtyři tiché 4palcové kolečka s brzdami, která se otáčejí kolem své osy. Polstrovaný stolek pro opěrky rukou je vyroben z polyuretanu s dřevěným základem a je opatřen antibakteriální vrstvou. Ergonomická černá madla jsou vyrobena z plastu TPR.

**HR** Namijenjeno osobama s poteškoćama u kretanju. Hodalica je namijenjena za korištenje u zatvorenom prostoru. Izrađena je od čelika i ima četiri tiha kotača promjera 4 inča s kočnicama, koji se rotiraju oko svoje osi. Podstavljena potporna površina za ruke izrađena je od poliuretana s drvenom osnovom i premazana antibakterijskim slojem. Ergonomske crne ručke izrađene su od TPR plastike.

**SL** Namenjena je osebam z motnjami gibanja. Hodulja je primerna za uporabo v notranjih prostorih. Narejena je iz jekla in ima štiri tiha 4-palčna kolesa z zavorami, ki se vrtijo okoli svoje osi. Oblazinjen naslon za roke je izdelan iz poliuretana z lesenim jedrom in prevlečen z antibakterijskim premazom. Ergonomski črni ročajji so izdelani iz TPR plastike.

**SK** Chodítko so stolíkom je určené pre osoby s problémami s pohyblivosťou. Je vhodné len na použitie v interiéri. Chodítko má oceľový rám, ktorý stojí na štyroch kolieskach otáčajúcich sa okolo svojej osi. Polstrovaný stolík je potiahnutý syntetickou kožou s antibakteriálnymi vlastnosťami.

**BENDROS PASTABOS | VISPĀRĒJĀS PIEZĪMES | ÜLD INFORMATIOON | GENERAL NOTES | ОБЩАЯ ИНФОРМАЦИЯ  
DATE GENERALE | OBEČNÁ POZNÁMKA | OPĆA NAPOMENA | SPLOŠNA OPOMBA | VŠEOBECNÉ POZNÁMKY**



1. Pavadinimas / Nosaukums / Kauba nimetus / Name of product / Наименование / Nume produs / Název produktu / Naziv proizvoda / Ime izdelka / Názov výrobku
2. Modelis / Modelis / Mudel / Model / Модель / Model / Model / Model / Model / Model
3. Maksimali apkrova / Maksimālā slodze / Maksimaalne kandevõime / Maximum load / Максимальная нагрузка / Sarcina maxima / Maximální zatížení / Maksimalno opterećenje / Največja obremenitev / Maximálne zaťaženie
4. Gamintojas / Ražotājs / Tootja / Manufacturer / Производитель / Producator / Výrobce / Proizvođač / Proizvajalec / Výrobca
5. Kontaktiniai duomenys / Kontakti / Kontaktinfo / Contact details / Контактная информация / Date de contact / Kontaktní údaje / Kontaktni podaci / Kontaktni podatki / Kontaktné údaje
6. Serijos numeris / Sērijas numurs / Seerianumber / Serial number / Серийный номер / Numar serie / Sériové číslo / Serijski broj / Serijska številka / Sériové číslo

INSTRUKCIJOJE NAUDOJAMI SIMBOLIAI | IZMANTOTIE SIMBOLI | KASUTATUD SŪMBOLID | SYMBOLS USED | ИСПОЛЬЗУЕМЫЕ СИВОЛЫ  
SIMBOLURI UTILIZATE ÎN INSTRUCȚIUNI | POUŽITÉ SYMBOLY V NÁVODU | KORIŠTENI SIMBOLI U UPUTAMA | UPORABLJENI SIMBOLI V NAVODILIH  
POUŽITÉ SYMBOLY V NÁVODE



**LT Dėmesio!** Instrukcijoje šiuo ženklui pažymėtos vietos, kuriose ypatingas dėmesys skiriamas Jūsų saugumui. Prašome idėmiai perskaityti rekomendacijas saugumui.

**LV Uzmanību!** Instrukcijā ar šo zīmi atzīmētas vietas, kurās sevišķa uzmanība pievērsta Jūsu drošībai. Lūdzam rūpīgi izlasīt rekomendācijas drošībai.

**EE Tähelepanu!** Kasutusjuhendis on ära märgitud kohad kus juhitakse tähelepanu kasutaja ohutusele. Palun lugege hoolikalt soovitatud ohutusjuhendeid.

**EN Attention!** The instruction has marked places where special attention is paid to your safety. Please read carefully the safety recommendations.

**RU Внимание!** В инструкции данным знаком отмечены места, где особое внимание уделяется Вашей безопасности. Пожалуйста, внимательно прочитайте рекомендации по технике безопасности.

**RO Atenție!** Instrucțiunile au marcate locuri în care se acordă o atenție deosebită siguranței dumneavoastră. Vă rugăm să citiți cu atenție recomandările de siguranță.

**CZ Pozornost!** Instrukce označila místa, kde je věnována zvláštní pozornost vaší bezpečnosti. Prosím, čtěte pozorně bezpečnostní doporučení.

**HR Pažnja!** U uputama su označena mjesta na koja se posebno obraća pozornost zbog vaše sigurnosti. Molimo pažljivo pročitajte sigurnosne preporuke.

**SL Pozor!** V navodilih so označena mesta, kjer je posebna pozornost namenjena vaši varnosti. Prosimo, natančno preberite varnostna priporočila.

**SK Pozor!** Tento návod obsahuje miesta, na ktoré je potrebné zvlášť dbať kvôli vašej bezpečnosti. Starostlivo si prečítajte bezpečnostné odporúčania.

**i**

**LT** Prieš naudodami atidžiai perskaitykite naudojimo ir priežiūros instrukciją!

**LV** Pirms lietojiet, lūdzu izlasiet uzmanīgi lietošanas un kopšanas instrukciju!

**EE** Enne kasutamist lugege hoolikalt kasutusjuhendit!

**EN** Observe instructions for use! Please read these instructions carefully before use and keep it for later reference!

**RU** Прежде чем использовать внимательно прочтите инструкцию!

**RO** Vă rugăm să citiți cu atenție aceste instrucțiuni înainte de utilizare și să le păstrați pentru referințe ulterioare!

**CZ** Dodržujte návod k použití! Před použitím si pozorně přečtěte tyto pokyny a uschovejte je pro pozdější použití!

**HR** Prije upotrebe pažljivo pročitajte ove upute i sačuvajte ih za buduću upotrebu!

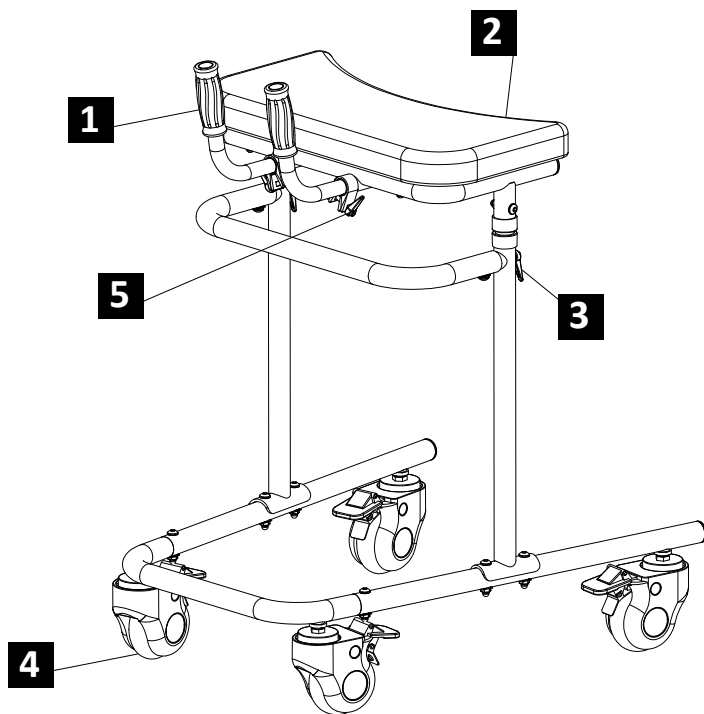
**SL** Pred uporabo natančno preberite ta navodila in jih shranite za poznejšo uporabo!

**SK** Dodržujte návod na použitie! Pred použitím si pozorne prečítajte tento návod a uschovajte si ho na neskoršie použitie!



- LT** Gaminio pagaminimo data. Metai/mėnuo.
- LV** Izstrādājuma ražošanas datums. Gads/mēnesis.
- EE** Tootmise kuupäev. Aasta/kuu.
- EN** Date of manufacture. Year/month.
- RU** Дата изготовления изделия. Год/месяц.
- RO** Data fabricației. An/lună.
- CZ** Datum výroby. Rok/měsíc.
- HR** Datum proizvodnje. Godina/mjesec.
- SL** Datum izdelave. Leto/mesec.
- SK** Dátum výroby. Rok/mesiac.

**KOMPLEKTUOJANČIOS DALYS | KOMPLEKTĀCIJAS DAĻAS | TOOLI KOOSTISOSAD | PARTS OF THE PRODUCT | СОСТАВЛЯЮЩИЕ  
COMPONENTE ALE PRODUSULUI | SOUČÁSTI VÝROBKU | DIJELOVI PROIZVODA | DELI IZDELKA | SÚČASTI PRODUKTU**



1. Griebimo rankena - Satveršanas rokturis - Käepidemed - Gripping handle - Ручки - Mâner de prindere - Úchopová rukojeť - Drška za držanje - Ročaj za prijemanje - Držadlo na uchopenie

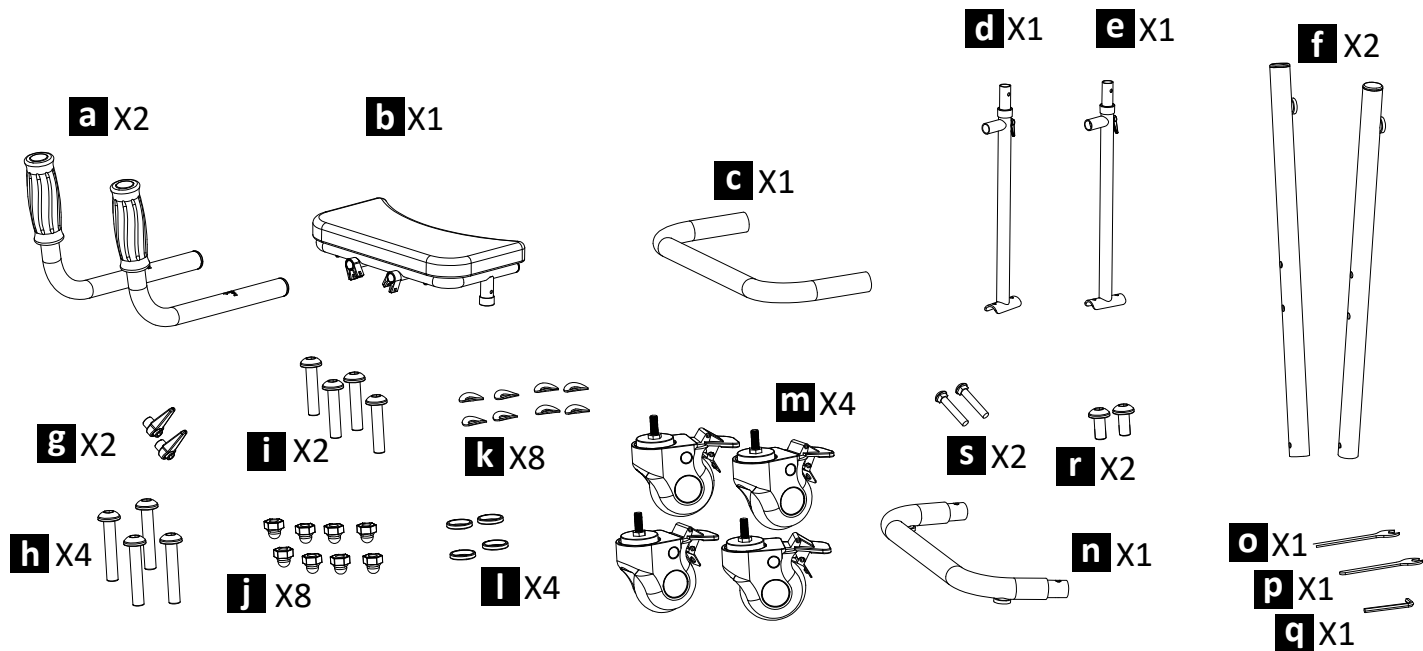
2. Paminkštintas porankių staliukas - Polsterēts roku balsta galds - Polsterdatud kâetoelaua - Padded armrest table - Столик с мягкими подлокотниками - Măsuță cu suport pentru brațe căptușit - Polstrovaný stolec na opěrky rukou - Stol s podstavcima za ruke s podstavom - Oblazinjen mizni naslon za roke - Stólik s polstrovanou opierkou na ruky

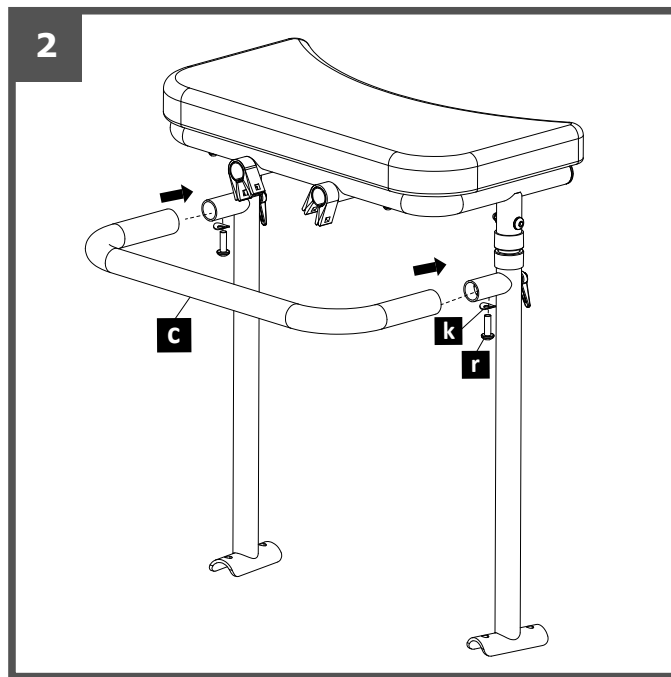
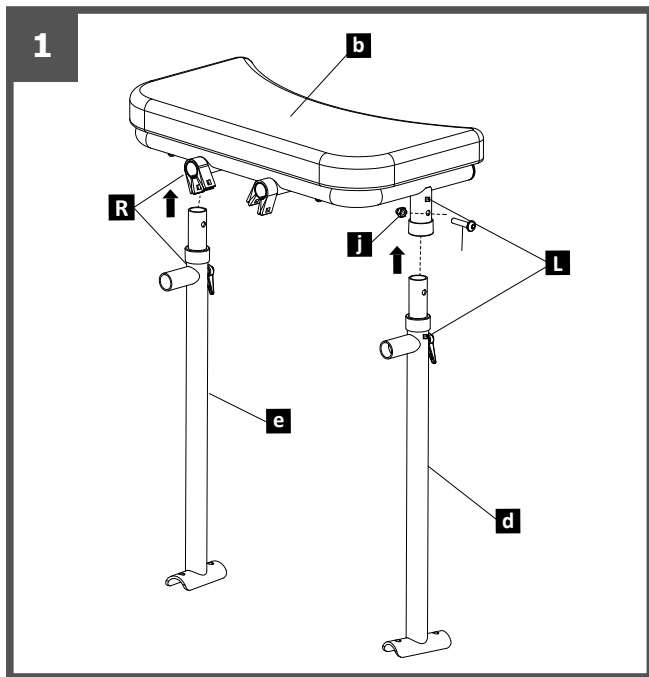
3. Aukščio fiksavimo rankenėlė - Augstuma fiksēšanas rokturītis - Kõrguse reguleerimise nupp - Height adjustment knob - Фиксатор высоты - Buton de reglare a înălțimii - Knoflík pro nastavení výšky - Gumb za podešavanje visine - Gumb za nastavitev višine - Otočný gombík na nastavenie výšky

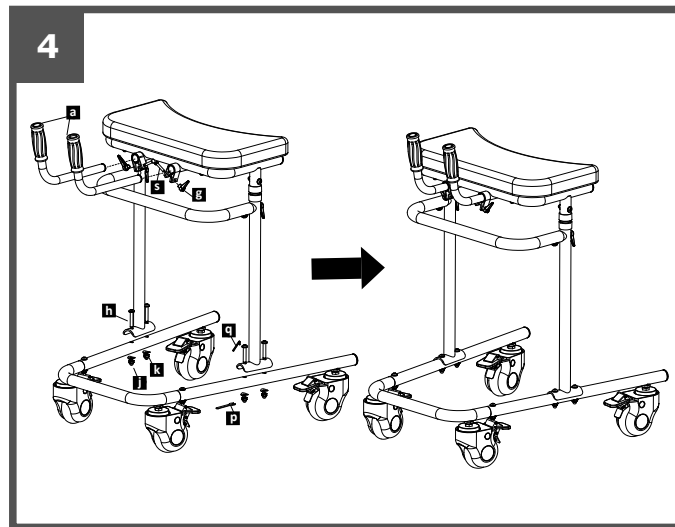
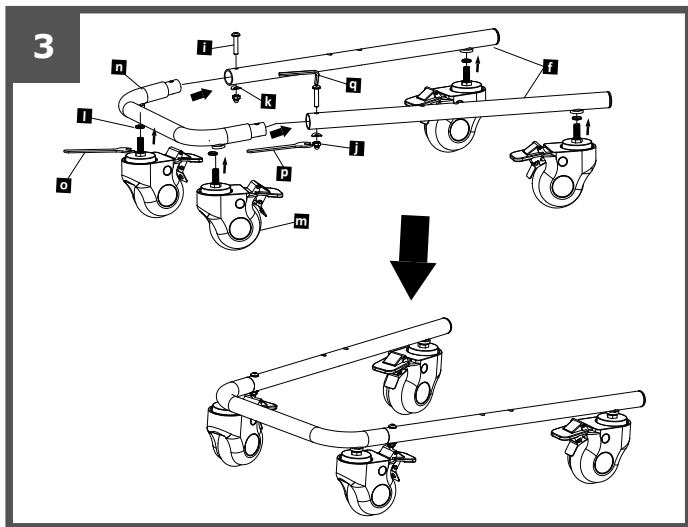
4. Ratukai su stabdžiais - Riteniši ar bremsēm - Piduritega tagarattad - Casters with brakes - Колесики с тормозами - Rotițe cu frâne - Kolečka s brzdami - Kotači s kočnicama - Kolesca z zavorami - Kolieska s brzdami

5. Rankenos reguliavimo rankenėlė - Roktura regulēšanas kloķis - Käepideme reguleerimisnupp - Handle adjustment knob - Ручка регулировки рукоятки - Buton reglare mâner - Ovládací knoflík nastavení rukojeti - Ručka za podešavanje ručke - Gumb za nastavitev ročaja - Ovládací gombík na nastavenie rukoväte

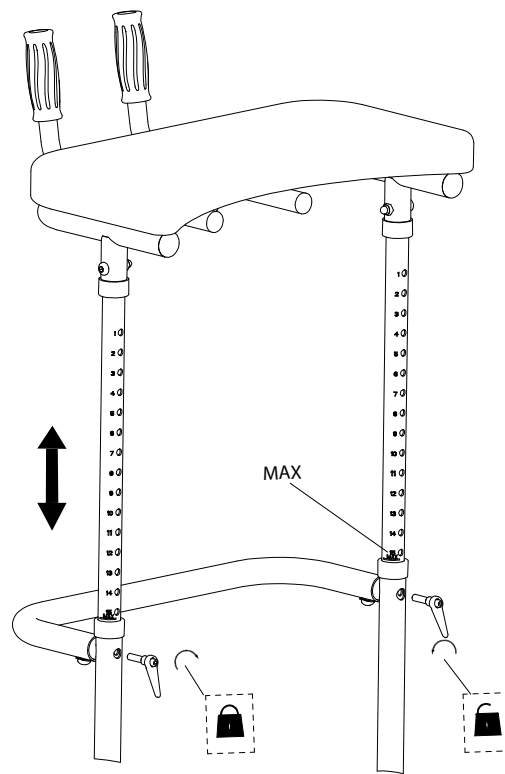
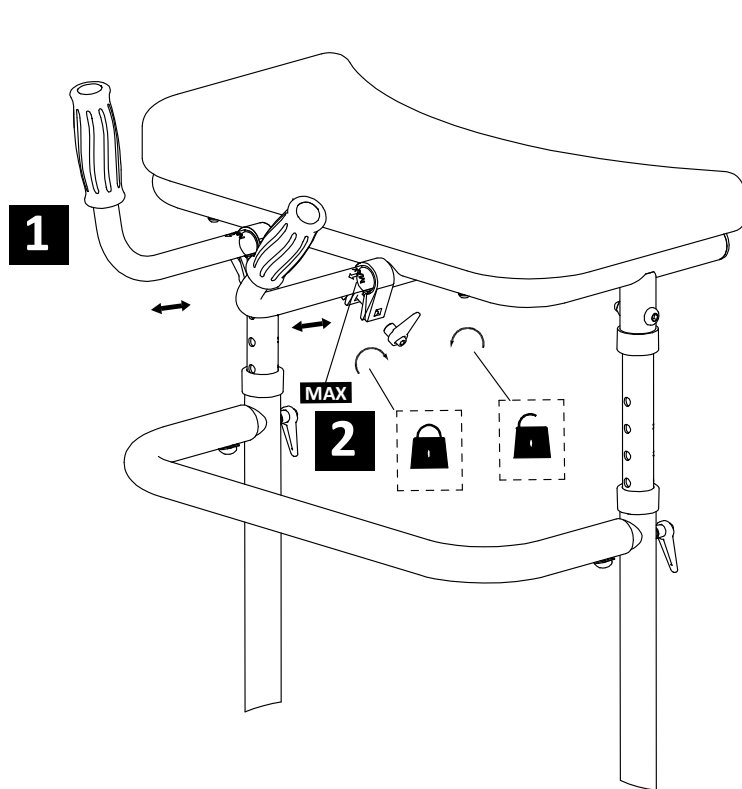
SURINKIMAS | SALIKŠANA | KOKKUPANEMINE | ASSEMBLY | ИНСТАЛЛЯЦИЯ | ASAMBLARE | SESTAVENÍ | SASTAVLJANJE  
SESTAVLJANJE | MONTÁŽ







**AUKŠČIO REGULIAVIMAS | AUGSTUMA REGULĒŠANA | KÕRGUSE REGULEERIMINE | HEIGHT ADJUSTMENT  
РЕГУЛИРОВКА ВЫСОТЫ | FUNCȚIONARE | NASTAVENÍ VÝŠKY | PODEŠAVANJE VISINE | NASTAVITEV VIŠINE | NASTAVENIE VÝŠKY**



**LT** 1. Atsukite rankenos reguliavimo rankenėlę. Porankio vamzdelį galima reguliuoti pirmyn ir atgal arba sukinti. Pasiekus norimą padėtį, rankenėlę vėl prisukite. 2. Atsukite ir nuimkite aukščio fiksavimo rankenėlę. Paminkštintas porankių staliuką galima reguliuoti aukštyn ir žemyn. Pasiekus norimą aukštį, įstatykite rankenėlę į atitinkamą angą ir priveržkite.

**LV** 1. Atskrūvējiet roktura regulēšanas pogu. Elkoņa cauruli var regulēt uz priekšu un atpakaļ vai grozīt. Sasniedzot vēlamo pozīciju, atkal pievelciet pogu. 2. Atskrūvējiet un noņemiet augstuma regulēšanas pogu. Polsterēto roku balstu galdiņu var regulēt uz augšu un uz leju. Sasniedzot vajadzīgo augstumu, ievietojiet pogu atbilstošajā atverē un pievelciet.

**EE** 1. Keerake lahti käepideme reguleerimisnupp. Käetoetustoru saab reguleerida edasi-tagasi või pöörata. Soovitud asendi saavutamisel keerake nupp kinni. 2. Keerake lahti ja eemaldage kõrguse lukustusnupp. Polsterdatud käetugede lauda saab reguleerida üles-alla. Kui soovitud kõrgus on saavutatud, sisestage nupp vastavasse auku ja pingutage.

**EN** 1. Loosen the handle adjustment knob. The armrest tube can be adjusted forward and backward, or rotated. Once the desired position is reached, tighten the knob. 2. Loosen and remove the height locking knob. The padded armrest table can be adjusted up and down. Once the desired height is set, insert the knob into the corresponding hole and tighten.

**RU** 1. Ослабьте регулировочную ручку. Трубу подлокотника можно двигать вперед и назад или поворачивать. После установки нужного положения затяните ручку. 2. Ослабьте и снимите фиксирующую ручку высоты. Мягкий столик для подлокотников можно регулировать по высоте вверх и вниз. Достигнув нужной высоты, вставьте ручку в соответствующее отверстие и затяните.

**RO** 1. Slăbiți butonul de reglare a mânerului. Tubul suportului pentru braț poate fi reglat înainte și înapoi sau rotit. După ce poziția dorită este atinsă, strângeți din nou butonul. 2. Slăbiți și scoateți butonul de blocare a înălțimii. Măsuța căptușită pentru cotiere poate fi reglată în sus și în jos. Când ați atins înălțimea dorită, introduceți butonul în orificiul corespunzător și strângeți-l.

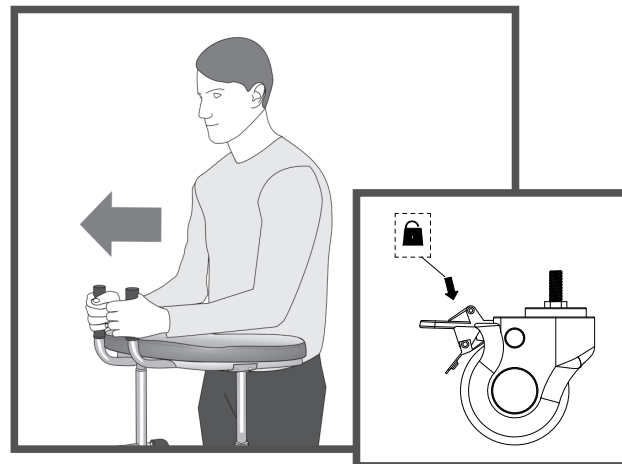
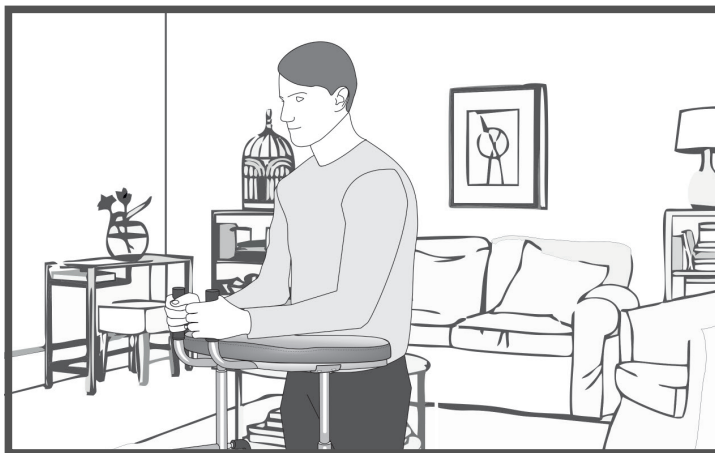
**CZ** 1. Uvolněte regulační knoflík madla. Trubku opěrky rukou lze nastavit dopředu a dozadu nebo otočit. Po dosažení požadované polohy knoflík opět utáhněte. 2. Uvolněte a sejměte zajišťovací knoflík výšky. Polstrovaný stolek pro opěrky rukou lze nastavit nahoru a dolů. Po dosažení požadované výšky vložte knoflík do odpovídajícího otvoru a utáhněte jej.

**HR** 1. Otpustite gumb za podešavanje ručke. Cijev naslona za ruke može se pomicati naprijed-natrag ili rotirati. Kada dosegnete željeni položaj, ponovno privijte gumb. 2. Otpustite i uklonite gumb za podešavanje visine. Podstavljeni stolić za naslone za ruke može se podešavati gore-dolje. Kada postignete željenu visinu, umetnite gumb u odgovarajući otvor i zategnite.

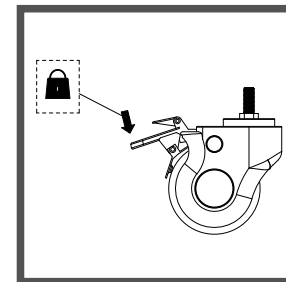
**SL** 1. Sprostite gumb za nastavitve ročaja. Cev naslona za roke je mogoče premikati naprej in nazaj ali obračati. Ko dosežete željeni položaj, ponovno privijte gumb. 2. Sprostite in odstranite gumb za nastavitve višine. Oblazinjen mizica za naslonjala za roke je nastavljliva gor in dol. Ko dosežete željeno višino, vstavite gumb v ustrezno odprtino in ga privijte.

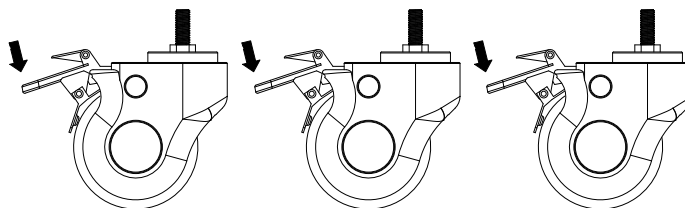
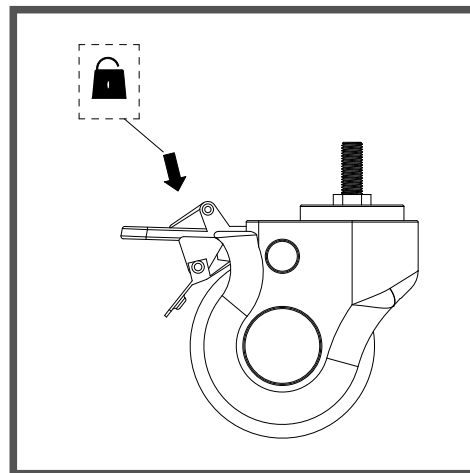
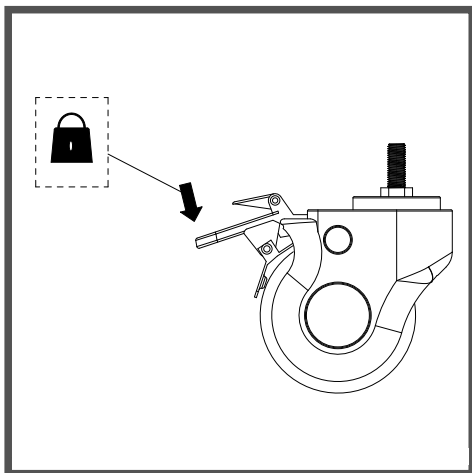
**SK** 1. Uvoľnite nastavovací gombík rukoväte. Trubku opierky rúk je možné posúvať dopredu a dozadu alebo otáčať. Po nastavení požadovanej polohy gombík opäť utiahnite. 2. Uvoľnite a odstráňte gombík na nastavenie výšky. Polstrovaný stolík na opierky rúk je možné nastaviť hore a dole. Po dosiahnutí požadovanej výšky vložte gombík do príslušného otvoru a dotiahnite.

NAUDOJIMAS | LIETOŠANA | KASUTAMINE | OPERATION | ИСПОЛЬЗОВАНИЕ | FUNCȚIONARE | PROVOZ | RUKOVANJE  
DELOVANJE | POUŽIVANIE



- LT** Sustojus, nuspauskite stabdžius, kad vaikštytynė nejudėtų.
- LV** Apstājoties, piespiediet miera pozīcijas bremzes, lai staigulis nekustētos.
- EE** Rakendage pidurid, kui lõpetate kõndimise.
- EN** Press the brakes when you stop walking.
- RU** Остановившись, нажмите пресс-тормоза, чтобы ходунки не двигались.
- RO** Când vă opriți, apăsați frânele pentru ca walkerul să nu se miște
- CZ** Při zastavení stiskněte brzdy, aby se chodítko nepohybovalo.
- HR** Kada stanete, pritisnite kočnice kako bi hodalice stajala.
- SL** Ko se ustavite, pritisnite zavore, da se hojnik ne premika.
- SK** Po zastavení stlačte brzdy.





**Min. 3**

**SAUGUMAS | DROŠIBA | OHUTUSJUHISED | SAFETY WARNINGS | БЕЗОПАСНОСТЬ | AVERTISMENTE DE SIGURANȚĂ  
BEZPEČNOSTNÍ UPOZORNĚNÍ | SIGURNOSNA UPOZORENJA | VARNOSTNA OPOZORILA | BEZPEČNOST'**



**LT** Vaikštyne skirta tik vieno asmens naudojimui.

**LV** Staigulis paredzēts lietošanai tikai vienai personai.

**EE** Käimistugiraam on mõeldud korraga kasutamiseks ainult ühele inimesele.

**EN** The walker is only suitable for single occupancy.

**RU** Ходунки предназначены только для одного человека.

**RO** Premergătorul este destinat utilizării de către o singură persoană.

**CZ** Chodítko je určeno pouze pro jednu osobu.

**HR** Hodalica je namijenjena korištenju samo jedne osobe.

**SL** Hodulja je namenjena uporabi ene osebe.

**SK** Chodítko je určené len pre jednu osobu.

**SAUGUMAS | DROŠIBA | OHUTUSJUHISED | SAFETY WARNINGS | БЕЗОПАСНОСТЬ | AVERTISMENTE DE SIGURANȚĂ  
BEZPEČNOSTNÍ UPOZORNĚNÍ | SIGURNOSNA UPOZORENJA | VARNOSTNA OPOZORILA | BEZPEČNOST'**

**LT** Būkite atidūs naudodamiesi vaikštyne, saugokitės buityje esančių kliūčių, tokių kaip: siauros durys, laipteliai, namų apyvokos daiktai, vaikų žaislai ir kt. Nesiekite daiktų, esančių toliau, nei siekia Jūsų ranka.

**LV** Esiet uzmanīgi izmantojot staiguli, sargieties no sadzīvē esošiem šķēršļiem, tādiem kā šauras durvis, kāpnītes, mājas apkopes lietas, bērnu rotaļlietas u.c. Netiecieties pēc lietām, kas atrodas tālāk, nekā varat aizsniegt ar roku.

**EE** Teadke oma keskkonna ohtusid, nagu kitsad ukseavad, astmed, kodumasinad, laste mänguasjad jne. Ärge ulatuge esemete järgi kaugemale oma käe ulatusest.

**EN** Be aware of hazards in your environment, such as narrow doorways, steps, household appliances, children's toys, etc. Do not reach for items further than your arm will extend.

**RU** Будьте осторожны при использовании ходунков, остерегайтесь бытовых препятствий, таких как узкие двери, лестницы, предметы домашнего обихода, детские игрушки и так далее. Не пытайтесь достать объекты, расположенные за пределами досягаемости руки.

**RO** Fiți atenți când folosiți premergătorul și feriți-vă de obstacolele din locuință, cum ar fi: uși înguste, trepte, obiecte casnice, jucării pentru copii etc. Nu încercați să ajungeți la obiecte aflate mai departe decât lungimea brațului.

**CZ** Buďte opatrní při používání chodítka a dávejte si pozor na překážky v domácnosti, jako jsou úzké dveře, schody, domácí předměty, dětské hračky apod. Nesnažte se dosáhnout na předměty, které jsou mimo dosah vaší paže.

**HR** Budite oprezni pri korištenju hodalice i pripazite na prepreke u kućanstvu, poput uskih vrata, stepenica, kućanskih predmeta, dječjih igračaka i slično. Ne posežite za predmetima koji su izvan dosega vaše ruke.

**SL** Bodite previdni pri uporabi hojnika in se izogibajte oviram v gospodinjstvu, kot so ozka vrata, stopnice, gospodinjiski predmeti, otroške igrače ipd. Ne segajte po predmetih, ki so izven dosega vaše roke.

**SK** Buďte si vedomí nebezpečností vo vašom prostredí, ako sú úzke dvere, schody, domáce spotrebiče, detské hračky atď. Nesiahajte po predmetoch, ktoré sú mimo dosahu vašej ruky.

SAUGUMAS | DROŠĪBA | OHUTUSJUHISED | SAFETY WARNINGS | БЕЗОПАСНОСТЬ | AVERTISMENTE DE SIGURANȚĂ  
BEZPEČNOSTNÍ UPOZORNĚNÍ | SIGURNOSNA UPOZORENJA | VARNOSTNA OPOZORILA | BEZPEČNOSŤ



**LT** Draudžiama važiuoti per smulkias kliūtis ir nelygumus. Draudimo nepaisymas gali sukelti vartotojo kūno sužalojamą ar vaikštytynės sugadinimą.

**LV** Aizliegts braukt pāri sikiem šķēršļiem un nelīdzenumiem. Neņemot vērā aizliegumu, iespējams izraisīt lietotāja ķermeņa savainojumus vai staigūļa bojājumus.

**EE** Äрге katsuge sõita üle äärekivide või takistuste. See võib põhjustada ratastooli ümbermineku ning võite saada viga või vigastada ratastooli.

**EN** Do not attempt to ride over curbs or obstacles. Doing so may cause your walker to tip over and cause bodily harm to you or damage to the walker.

**RU** Запрещается ездить через препятствия и по неровным поверхностям. Пренебрежение этими правилами может привести к травмам.

**RO** Este interzis să mergi peste obstacole mici sau suprafețe denivelate. Nerespectarea acestei interdicții poate duce la rănirea utilizatorului sau la deteriorarea premergătorului.

**CZ** Je zakázáno přejíždět malé překážky a nerovné povrchy. Nedodržení tohoto zákazu může způsobit zranění uživatele nebo poškození chodítka.

**HR** Zabranjeno je prelaziti preko sitnih prepreka i neravnih površina. Nepoštivanje ove zabrane može uzrokovati ozljede korisnika ili oštetiti hodalicu.

**SL** Prepovedano je voziti čez manjše ovire in neravne površine. Neupoštevanje te prepovedi lahko povzroči poškodbe uporabnika ali poškodbe hojce.

**SK** Nepokúšajte sa prejsť cez obrubníky alebo prekážky. V opačnom prípade môže dôjsť k prevrhnutiu chodúľky, čo môže viesť k zraneniu alebo poškodeniu chodúľky.

**SAUGUMAS | DROŠĪBA | OHUTUSJUHISED | SAFETY WARNINGS | БЕЗОПАСНОСТЬ | AVERTISMENTE DE SIGURANȚĂ  
BEZPEČNOSTNÍ UPOZORNĚNÍ | SIGURNOSNA UPOZORENJA | VARNOSTNA OPOZORILA | BEZPEČNOST'**

- LT** Draudžiama rūkyti ar būti šalia liepsnos, naudojantis vaikštyne.
- LV** Aizliegts smēķēt vai būt tuvumā liesmām, kad izmantojat staiguli.
- EE** Käimistugiraami kasutamisel on keelatud suitsetada või viibida leekide läheduses.
- EN** It is forbidden to smoke or to be close to the flames, using a walker.
- RU** При использовании ходунков запрещено курить или находиться рядом с пламенем.
- RO** Este interzis să fumați sau să vă aflați în apropierea unei flăcări atunci când utilizați premergătorul.
- CZ** Při používání chodítka je zakázáno kouřit nebo se nacházet v blízkosti otevřeného ohně.
- HR** Tijekom korištenja hodalice zabranjeno je pušiti ili biti u blizini otvorenog plamena.
- SL** Pri uporabi hojce je prepovedano kaditi ali biti v bližini ognja.
- SK** Počas používania chodítka je zakázané fajčiť alebo sa nachádzať v blízkosti otvoreného ohňa.



- LT** Vaikštynę nėra skirta naudoti akliesiems.
- LV** Staigulis nav piemērots lietošanai aklām personām.
- EE** Käimistugiraam ei ole mõeldud kasutamiseks pimedatele.
- EN** The walker is not intended for use by the blind.
- RU** Ходунки не предназначены для слепых.
- RO** Premergătorul nu este destinat utilizării de către persoanele nevăzătoare.
- CZ** Chodítko není určeno pro použití nevidomými osobami.
- HR** Hodalica nije namijenjena za korištenje slijepim osobama.
- SL** Hodulja ni namenjena uporabi za slepe osebe.
- SK** Chodítko nie je určené pre nevidiacich.



**LT** Paminkštintas staliukas nėra skirtas sėdėjimui.

**LV** Mīkstinātais galdiņš nav paredzēts sēdēšanai.

**EE** Pehme toetuspind ei ole mõeldud istumiseks.

**EN** The soft table is not designed to sit.

**RU** Мягкий столик не предназначен для сидения.

**RO** Masa moale nu este destinată pentru a fi folosită ca loc de ședere.

**CZ** Měkký stolek není určen k sezení.

**HR** Podstavljeni stolić nije namijenjen za sjedenje.

**SL** Mehka mizica ni namenjena sedenju.

**SK** Mäkký stolík nie je určený na sedenie.



**LT** Pasirinkite saugų greitį važiuodami nuolydžiu. Venkite važiuoti stačiais šlaitais. Nesinaudokite keltuvais. Nevažiuokite atbulomis nuo kalno.

**LV** Izvelaties drošu ātrumu braucot pa slīpumu. Izvairaties no braukšanas pa stāvām nogāzēm. Nelietojiet funikulierus. Nebrauciet at muguriski.

**EE** Kallakutel kasutage aeglast kiirust. Ärge ületage maksimaalset märgitud kallakut. Ärge kasutage eskalaatoreid. Ärge sõidke kallakust taguripidi alla.

**EN** Use slow speeds on gradients. Do not exceed the maximum gradient stated. Do not use escalators. Do not reverse down a gradient.

**RU** Выберите безопасную скорость при езде с наклона. Не пользуйтесь лифтами. Не спускайтесь задним ходом по уклону.

**RO** Alegeți o viteză sigură atunci când mergeți pe o pantă. Evitați pantele abrupte. Nu folosiți lifțuri sau esaloatoare. Nu coborâți în marșarier pe o pantă.

**CZ** Zvolte bezpečnou rychlost při jízdě z kopce. Vyhněte se strmým svahům. Nepoužívejte výtahy ani eskalátory. Necouvejte z kopce.

**HR** Odaberite sigurnu brzinu prilikom vožnje niz padinu. Izbjegavajte strme nizbrdice. Ne koristite dizala ili pokretne stepenice. Ne vozite unatrag niz padinu.

**SL** Izberite varno hitrost pri vožnji po klancu. Izogibajte se strmim pobočjem. Ne uporabljajte dvigal ali tekočih stopnic. Ne vozite vzratno po klancu navzdol.

**SK** Používajte nízke rýchlosti na svahoch. Neprekračujte maximálny povolený sklon. Nepoužívajte eskalátory. Necúvajte dolu svahom.

**SAUGUMAS | DROŠIBA | OHUTUSJUHISED | SAFETY WARNINGS | БЕЗОПАСНОСТЬ | AVERTISMENTE DE SIGURANȚĂ  
BEZPEČNOSTNÍ UPOZORNĚNÍ | SIGURNOSNA UPOZORENJA | VARNOSTNA OPOZORILA | BEZPEČNOST'**

- LT** Draudžiama viršyti vaikštyinės su staliuku maksimalų saugų svorį.
- LV** Aizliegts pārsniegt staigula ar galdiņu maksimālo drošo slodzi.
- EE** Keelatud on ületada kõndimisraami koos lauaga maksimaalset ohutut koormust.
- EN** It is forbidden to exceed the maximum safe load of the walker with a table.
- RU** Запрещается превышать максимальную допустимую нагрузку ходунков с таблицей.
- RO** Este interzis să se depășească sarcina maximă admisă a premergătorului cu masă.
- CZ** Je zakázáno překročit maximální povolené zatížení chodítka se stolem.
- HR** Zabranjeno je prekoračiti maksimalno dopušteno opterećenje hodalice sa stolicem.
- SL** Prekoračitev največje dovoljene obremenitve hojnika s staličkom je prepovedana.
- SK** Je zakázané prekročiť maximálnu bezpečnú nosnosť invalidného vozíka.

**TRANSPORTAVIMAS | TRANSPORTĚŠANA | TRANSPORT | TRANSPORT | ТРАНСПОРТИРОВКА | TRANSPORT | TRANSPORT |  
TRANSPORT | TRANSPORT | PREPRAVA**

**LT** Vaikštyinė nėra išrenkama, todėl patartina ją transportuoti vertikaliai, t.y. pastačius ją ant ratukų. Būtina, kad vaikštyinė būtų su įjungtais stabdžiais. Transportuodami kitoje padėtyje, galite pažeisti minkštąją dalį ir/ar reguliavimo rankenėles. Saugumui užtikrinti gali būti naudojamos papildomos pakavimo medžiagos.

**LV** Staigulis nav izārdāms, tādēļ ieteicams to transportēt vertikāli, t.i., novietojot to uz ritenīšiem. Šādā pozīcijā obligāti jābūt ieslēgtām staigula bremsēm. Transportējot citā pozīcijā, varat sabojāt mīksto daļu un/vai regulēšanas rokturišus. Lai garantētu drošību, varat izmantot papildu iepakšanas līdzekļus.

**EE** Käimistugiraam ei ole kokkupandud, seega on soovitatav transportida püstises asendis, asetades selle ratastele. Pidurid peavad olema rakendatud. Teistes asendites transportimisel võite kahjustada pehmeid osi / või reguleerimishoobasid.

**EN** The walker is not assembled, so it is advisable to transport vertically, by placing it on wheels. It is necessary that the brakes of walker would be turn on. Transporting in another position, you can damage the soft parts and / or the adjustment knobs.

**RU** Ходунки не разборные, поэтому рекомендуется транспортировать их вертикально, то есть разместив на колесах. Необходимо, чтобы ходунки были с задействованным тормозом. При транспортировке в другом положении можно повредить мягкую часть и/или регулировочные рычаги. Для обеспечения безопасности можно использовать дополнительные упаковочные материалы.

**RO** Cadru de mers nu este demontabil, așadar este recomandat să fie transportat în poziție verticală, adică așezat pe roți. Este obligatoriu ca frânele cadrului să fie activate. Transportarea în altă poziție poate deteriora partea moale și/sau butoanele de reglaj. Pentru a asigura siguranța, se pot folosi materiale de ambalare suplimentare.

**CZ** Chodítko není rozebíratelné, proto se doporučuje jej přepravovat ve svislé poloze, tedy postavené na kolečkách. Je nezbytné, aby byly brzdy chodítka aktivovány. Přepravou v jiné poloze může dojít k poškození měkké části a/nebo regulačních knoflíků. Pro zajištění bezpečnosti lze použít dodatečné obalové materiály.

**HR** Hodalo nije sklopivo, stoga se preporučuje transportirati ga u uspravnom položaju, tj. postavljeno na kotače. Kočnice moraju biti aktivirane. Prilikom transporta u drugom položaju može doći do oštećenja mekih dijelova i/ili ručica za podešavanje. Za dodatnu sigurnost mogu se koristiti dodatni materijali za pakiranje.

**SL** Hodulja ni zložljiva, zato jo je priporočljivo prevažati v navpičnem položaju, torej postavljeno na kolesca. Obvezno je, da so zavore hodulje vključene. Pri transportu v drugem položaju lahko poškodujete mehki del in/ali nastavitvene ročaje. Za dodatno varnost lahko uporabite dodatne embalažne materiale.

**SK** Chodítko nie je zmontované, preto sa odporúča ho prepravovať vo vertikálnej polohe, teda postavené na kolieskach. Je nevyhnutné, aby boli brzdy aktivované. Pri preprave v inej polohe môže dôjsť k poškodeniu mäkkej časti a/alebo nastavovacích ovládačov.

PRIEŽIŪRA | UZKOPŠANA | HOOLDUS JA KORRASHOID | CARE AND MAINTENANCE | УХОД  
ÎNGRIJIRE ŞI MENTENANŢĂ | ÚDRŽBA A PÉČE | ODRŽAVANJE I NJEGA | NEGA IN VZDRŽEVANJE | ÚDRŽBA A STAROSTLIVOST'

**LT** Vaikštyinė turi būti laikoma sausoje aplinkoje, vengiant tiesioginių saulės spindulių. Saugoti nuo dulkių, reguliariai valant ir uždengiant.

Vaikštyinės valymui nenaudokite jokių aukšto spaudimo agregatų, abrazyvinių ar acto turinčių chemikalų.

Nuolat patikrinkite reguliuojamas vaikštyinės dalis: ratukų stabdžius, rankenėles. Įsitinkite, ar jos tinkamai veikia.

Reguliariai patikrinkite, ar nesusidėvėjusi vaikštyinės staliuko medžiaga.

**LV** Staiguli drīkst turēt sausā vidē, izvairoties no tiešiem saules stariem. Sargāt no putekļiem, aplāļot vai periodiski tīrot.

Staiguļa tīrīšanai neizmantojiet nekādus spiešanas agregātus, abrazīvas vai etiķi saturošas ķīmikālijas.

Pastāvīgi pārbaudiet staiguļa regulējamās daļas: ritenīšu bremzes, rokturišus. Pārlicinieties, vai tās piemēroti darbojas.

Regulāri pārbaudiet, vai nav nolietojies staiguļa galdiņa materiāls.

**EE** Käimistugiraam tuleb hoiustada kuivas keskkonnas, eemal otsest päikesevalgusest. Hoiustamiseks võib käimistugiraami kokku panna. Käimistugiraami tuleb hoida puhta ja tolmuwabana. Seda saab teha tolmuharja või niiske rätikuga ja pehme pesuvahendiga.

Kasutage sooja seebivett, et puhastada metallist osi. Ärge kasutage tugevaid pesuvahendeid või happeid.

Regulaarselt kontrollige käimistugiraami: pidureid, hoobasid. Tehke kindlaks, et kõik töötab korrapäraselt.

Regulaarselt kontrollige käimistugiraami toetuspinna materjali.

**EN** The walker should be stored in a dry environment, away from direct sunlight. When in storage the walker can be folded up. The walker should be kept clean and dust free. This can be done with a duster or damp cloth and mild detergent.

Use warm soap water to clean metal parts. Do not use aggressive detergents or acids.

Regularly check adjustable walkers parts: brakes, knobs. Make sure they are working properly.

Regularly check the walkers table material.

**RU** Ходунки должны храниться в сухом помещении, избегая попадания прямых солнечных лучей. Хранить от пыли, накрывая или периодически очищая ходунки.

Не используйте для чистки ходунков какие-либо агрегаты высокого давления, абразивные или содержащие уксус химические вещества.

Регулярно проверяйте регулируемые части ходунков: тормоза колесиков, рычаги. Убедитесь, что они работают должным образом. Регулярно проверяйте материал столика ходунков на предмет износа.

**PRIEŽIŪRA | UZKOPŠANA | HOOLDUS JA KORRASHOID | CARE AND MAINTENANCE | УХОД  
ÎNGRIJIRE ŞI MENTENANŢĂ | ÚDRŽBA A PÉČE | ODRŽAVANJE I NJEGA | NEGA IN VZDRŽEVANJE | ÚDRŽBA A STAROSTLIVOST'**

**RO** Premergătorul trebuie păstrat într-un mediu uscat, ferit de lumina directă a soarelui. Când este depozitat, premergătorul poate fi pliat. Premergătorul trebuie păstrat curat și fără praf. Acest lucru se poate face cu un puf sau o cârpă umedă și detergent ușor. Folosiți apă caldă cu săpun pentru a curăța părțile metalice. Nu folosiți detergenți agresivi sau acizi.

Verificați regulat părțile reglabile ale premergătorului: frânele, butoanele. Asigurați-vă că acestea funcționează corect.

Verificați regulat materialul mesei premergătorului.

**CZ** Chodítko by mělo být skladováno v suchém prostředí, mimo přímé sluneční světlo. Při skladování lze chodítko složit. Chodítko by mělo být udržováno čisté a bez prachu. To lze provést pomocí prachovky nebo vlhkého hadříku a jemného detergentu.

K čištění kovových částí použijte teplou mýdlovou vodu. Nepoužívejte agresivní detergenty nebo kyseliny.

Pravidelně kontrolujte nastavitelné části chodítka: brzdy, knoflíky. Ujistěte se, že správně fungují.

Pravidelně kontrolujte materiál stolu chodítka.

**HR** Hodalica treba biti pohranjena u suhom okruženju, zaštićena od izravne sunčeve svjetlosti. Kada nije u upotrebi, hodalica se može preklopiti. Hodalica treba biti čista i bez prašine. To možete učiniti pomoću prašiva ili vlažne krpe i blagih deterdženata.

Za čišćenje metalnih dijelova koristite toplu sapunicu. Nemojte koristiti agresivne deterdžente ili kiseline.

Redovito provjeravajte podesive dijelove hodalice: kočnice, gume. Provjerite rade li ispravno.

Redovito provjeravajte materijal stolića hodalice.

**SL** Hojišče mora biti shranjeno v suhem okolju, stran od neposredne sončne svetlobe. Pri shranjevanju je hojišče mogoče zložiti. Hojišče je treba ohranjati čisto in brez prahu. To lahko storite s prahom ali vlažno krpo ter blagim detergentom.

Za čiščenje kovinskih delov uporabite toplo milnico. Ne uporabljajte agresivnih detergentov ali kislin.

Redno preverjajte nastavljive dele hojnika: zavore, gume. Prepričajte se, da delujejo pravilno.

Redno preverjajte material mizice hojnika.

**SK** Chodítko by malo byť skladované v suchom prostredí, mimo priameho slnečného žiarenia. Pri skladovaní môže byť chodítko zložené. Chodítko by malo byť udržiavané čisté a bez prachu. To možno dosiahnuť pomocou prachovky alebo vlhkej handričky a jemného čistiaceho prostriedku. Na čistenie kovových častí použite teplú mydlovú vodu. Nepoužívajte agresívne čistiace prostriedky alebo kyseliny. Pravidelne kontrolujte nastavitelné časti chodítka: brzdy, gombíky. Uistite sa, že fungujú správne. Pravidelne kontrolujte materiál stolíka chodítka.

**GARANTIJOS SĄLYGOS | GARANTIJAS NOSAČĪJUMI | GARANTIITINGIMUSED | WARRANTY | УСЛОВИЯ ГАРАНТИИ  
CONDIȚIILE GARANȚIEI | ZÁRUKA | UVJETI GARANCIJE | POGOJI GARANCIJE | PODMIENKY ZÁRUKY**

**LT** Priemonei suteikiama 24 mėnesių garantija (išskyrus priekinius ir galinius ratus) nuo įsigijimo dienos. Gamintojas bei platintojas prisiima atsakomybę tik dėl defektų, kurie atsirado tiesiogiai dėl gaminimo proceso ar netinkamos kokybės medžiagų.

Gamintojas bei platintojas nepriima atsakomybės dėl defektų:

- atsiradusių naudojant gaminį ne pagal paskirtį, nesilaikant naudojimo ir priežiūros instrukcijų;
- atsiradusių naudojant ne originalias gamintojo detales ar taisant priemonę gamintojo neapbruotoje vietoje;
- atsiradusių dėl gamtos stichijų ar naudotojo kompetencijos stokos ir neatsargumo.

Garantija galioja tik su užpildyta garantine kortele. Įvertinęs prekės gedimą, UAB „Kasko Group“ atstovas informuoja, ar gedimas garantinis. Jei gedimas garantinis, UAB „Kasko Group“ nusprendžia, ar sutaisyti prekę, ar pakeisti ją nauja. Prekės sutaisymas garantinio periodo nepratęsia.

Garantinio aptarnavimo terminas – 4 savaitės nuo prekės gavimo UAB „Kasko Group“. Jeigu prekės remontas nėra garantinis, visas remonto išlaidas apmoka pirkėjas.

**LV** Palīgīdzeklim garantija tiek piešķirta uz 24 mēnešiem no iegādāšanas datuma. Ražotājs un izplatītājs uzņemas atbildību tikai par defektiem, kas radās saistībā ar ražošanas procesu vai sliktas kvalitātes materiāliem. Ražotājs un izplatītājs neuzņemas atbildību par defektiem:

- kas radās palīgīdzekli lietojot neatbilstoši paredzētajam mērķim vai neieverbējot lietošanas un kopšanas instrukciju;
- kas radās lietojot neoriģinālas ražotāja detaļas vai remontējot palīgīdzekli ražotāja neapstiprinātā vietā;
- kas radās saistībā ar dabas stihijām vai lietotāja kompetences trūkumu un piesardzības dēļ.

Garantija ir spēkā tikai tad, ja tika uzpildīta garantijas karte. UAB „Kasko Group“ pārstāvis izvērtē preces bojājumu un informē, vai tas ir garantijas gadījums. Ja tas ir garantijas gadījums, UAB „Kasko Group“ nolemj, vai prece jāremontē, vai jāņemama ar jaunu preci.

Preces saremontēšana

nepagarina garantijas termiņu. Garantijas apkalpošanas termiņš – 4 nedēļas no dienas, kad preci saņēma UAB „Kasko Group“. Ja tas nav garantijas gadījums, visus remonta izdevumus sedz pircējs.

**EE** Alates toote ostust kehtib garantii 24 kuud. Iga modifikatsioon mis on läbi viidud ilma tootja loeata muudab garantii kehtetuks. See hõlmab ka lubatud maksimaalse koormuse ületamise ja toote kasutamiset mitteeesmärgi pāraselt. Garantii kehtib ainult täielikult täidetud garantii kaardi korral. UAB „Kasko Group“ otsustab 4 nädala jooksul pärast toote tagastust ostja poolt kas juhtum kuulub garantii alla. Juhul kui juhtum ei kuulu garantii alla siis UAB „Kasko Group“ parandab vea võimaluse korral ja kliendi nõusolekul. Kõik kulud, kaasaarvatud transpordikulud kuuluvad hüvitamisele kliendi poolt. Garantiiremont ei pikenda garantiid.

**EN** We issue a warranty of 24 months from date of purchase. Any unauthorized modifications carried out without approval of the manufacturer will make the liability null and void. This includes exceeding the maximum user loads and using product in improper way. Warranty is only valid with fully filled warranty card. UAB „Kasko Group“ after getting claimed item from purchaser within period of 4 weeks decides whether issue is treated under warranty. If issue is not covered under warranty and customer agrees, UAB „Kasko Group“, if possible, fixes issue. All costs, including costs of transportation, should be covered by customer. Warranty repair does not extend warranty.

**RU** Гарантия действительна в течении 24 месяцев с момента покупки. Гарантия действует, если возникшая неисправность вызвана дефектом, связанным с производством изделия или при использовании некачественных материалов. Производитель и дистрибьютор не несет никакой ответственность за дефекты

- В результате использования изделия не по назначению, не придерживаясь инструкции по эксплуатации и техническому обслуживанию;
- Вызванные использованием неоригинальные детали и ремонтируя в неутвержденных производителем местах;
- Вызванные стихийными бедствиями или по некомпетентности и халатности пользователя. Гарантия действительна только при наличии гарантийного талона. Представитель ЗАО Каско Групп оценивает неисправность и устанавливает действует ли гарантия. Если ремонт гарантийный, ЗАО Каско Групп принимает. Срок гарантийного обслуживания – 4 недели от получения товара на ремонт. Если ремонт не гарантийный – все расходы за ремонт оплачивает покупатель.

**RO** Dispozitivul beneficiază de o garanție de 24 de luni (cu excepția roților din față și din spate) de la data achiziției. Producătorul și distribuitorul își asumă responsabilitatea doar pentru defectele apărute direct din procesul de fabricație sau din utilizarea unor materiale de calitate necorespunzătoare.

Producătorul și distribuitorul nu își asumă responsabilitatea pentru defectele:

- apărute din utilizarea necorespunzătoare a produsului, contrar instrucțiunilor de utilizare și întreținere;
- apărute din utilizarea pieselor neoriginale sau din reparații efectuate în centre neautorizate de producător;
- cauzate de forțe majore sau de neglijența și lipsa de competență a utilizatorului.

Garanția este valabilă doar cu cardul de garanție completat. După evaluarea defectului, reprezentantul UAB „Kasko Group“ informează dacă defectul este acoperit de garanție. Dacă este acoperit, UAB „Kasko Group“ decide dacă produsul va fi reparat sau înlocuit. Reparația nu prelungește perioada de garanție.

Termenul pentru serviciul de garanție este de 4 săptămâni de la primirea produsului de către UAB „Kasko Group“. Dacă reparația nu este acoperită de garanție, toate costurile vor fi suportate de către client.

**CZ** Na zařízení se poskytuje záruka 24 měsíců (s výjimkou předních a zadních kol) od data zakoupení. Výrobce a distributor odpovídají pouze za vady vzniklé přímo v důsledku výrobního procesu nebo použitím nekvalitních materiálů.

Výrobce a distributor nenesou odpovědnost za vady:

- vzniklé nesprávným použitím výrobku, v rozporu s návodem k použití a údržbě;
- způsobené použitím neoriginálních dílů nebo opravami provedenými v neautorizovaných servisech;
- způsobené vyšší mocí nebo nedbalostí a neodborností uživatele.

Záruka je platná pouze s řádně vyplněným záručním listem. Po posouzení závady informuje zástupce společnosti UAB „Kasko Group“, zda je závada uznána jako záruční. Pokud ano, rozhodne, zda bude výrobek opraven nebo vyměněn. Oprava neprodlužuje záruční dobu.

Doba pro vyřízení záruční opravy je 4 týdny od přijetí výrobku společností UAB „Kasko Group“. Pokud oprava není kryta zárukou, veškeré náklady hradí zákazník.

**HR** Za uređaj se daje jamstvo od 24 mjeseca (osim prednjih i stražnjih kotača) od datuma kupnje. Proizvođač i distributer odgovorni su samo za nedostatke koji su izravno rezultat proizvodnog procesa ili korištenja nekvalitetnih materijala.

Proizvođač i distributer nisu odgovorni za nedostatke:

- nastale nepravilnom uporabom proizvoda, suprotno uputama za uporabu i održavanje;
- uzrokovane korištenjem neoriginalnih dijelova ili popravcima u neovlaštenim servisima;
- uzrokovane višom silom ili nepažnjom i nekompetencijom korisnika.

Jamstvo vrijedi samo uz ispravno ispunjenu jamstvenu karticu. Nakon procjene kvara, predstavnik UAB „Kasko Group“ obavještava je li kvar pokriven jamstvom. Ako jest, odlučuje hoće li proizvod biti popravljen ili zamijenjen. Popravak ne produžuje jamstveni rok.

Rok za pružanje jamstvenog servisa je 4 tjedna od primitka proizvoda u UAB „Kasko Group“. Ako popravak nije pokriven jamstvom, sve troškove snosi kupac.

**SL** Za napravo velja 24-mesečna garancija (razen za sprednja in zadnja kolesa) od datuma nakupa. Proizvajalec in distributer odgovarjata le za napake, ki so neposredno posledica proizvodnega procesa ali uporabe nekakovostnih materialov.

Proizvajalec in distributer ne odgovarjata za napake:

- nastale zaradi nepravilne uporabe izdelka, v nasprotju z navodili za uporabo in vzdrževanje;
- povzročene z uporabo neoriginalnih delov ali popravili v nepooblaščenih servisih;
- povzročene z višjo silo ali malomarnostjo in nekompetentnostjo uporabnika.

Garancija velja le z ustrežno izpolnjeno garancijs.

**SK** Na výrobok sa poskytuje záruka 24 mesiacov odo dňa zakúpenia (s výnimkou predných a zadných koliesok). Výrobca a distribútor nesú zodpovednosť len za chyby, ktoré vznikli priamo v dôsledku výrobného procesu alebo nekvalitného materiálu.

Výrobca a distribútor nenesú zodpovednosť za chyby:

- ktoré vznikli v dôsledku nesprávneho použitia výrobku, nepostupovania podľa návodu na používanie a údržbu;
- ktoré vznikli použitím neoriginálnych náhradných dielov alebo opravami v neautorizovanom servise;
- ktoré boli spôsobené prírodnými živlami alebo nedostatkom kompetencie a nepozornosťou používateľa.

Záruka je platná len s riadne vyplneným záručným listom. Po obdržaní reklamovaného výrobku rozhodne zástupca spoločnosti UAB „Kasko Group“ do 4 týždňov, či ide o oprávnenú reklamáciu. Ak je závada krytá zárukou, UAB „Kasko Group“ rozhodne, či bude výrobok opravený alebo vymenený za nový. Oprava výrobku počas záručnej doby nepredlžuje záručnú lehotu.

V prípade, že oprava nie je krytá zárukou a zákazník súhlasí, spoločnosť UAB „Kasko Group“ môže závadu opraviť, ak je to možné. Všetky náklady, vrátane nákladov na dopravu, znáša zákazník.

**SPECIFIKACIJOS | SPECIFIKACIJAS | TEHNILISED ANDMED | SPECIFICATIONS | СПЕЦИФИКАЦИЯ  
SPECIFICAȚII | SPECIFIKACE | SPECIFIKACIJE | SPECIFIKACIJE | ŠPECIFIKÁCIE**

Maksimali apkrova / Maksimālā slodze / Max koormus / Maximum safe load / Максимальная нагрузка / Sarcinā maxīmā admisā / Maximální zatížení / Maksimalno opterećenje / Največja varna obremenitev / Maximálna nosnosť	185 kg
Bendras plotis / Kopējais platums / Laidis / Overall width / Ширина / Lātime totalā / Celková šířka / Ukupna širina / Skupna širina / Celková šířka	610±10 mm
Staliuko aukštis / Galdiņa augstums / Toetuspinna kõrgus / Table height / Высота столика / Īnāltimea mesei / Výška stolu / Visina stola / Višina mizice / Výška stolíka	(830-1230)±10 mm
Ratuko dydis / Riteņu izmērs / Rataste mērdud / Wheel size / Размер колесиков / Dimensiunea roților / Velikost koleček / Veličina kotača / Velikost koles / Veľkosť koliesok	100/30 mm
Bendras aukštis / Kopējais augstums / Kõrgus / Overall height / Высота / Īnāltime totalā / Celková výška / Ukupna visina / Skupna višina / Celková výška	(945-1345) ±10 mm
Apsukimo plotis / Apgriešanās laukums / Pööramise laius / Turning width / Ширина разворота / Lātimea de rotație / Poloměr otáčení / Širina okretanja / Širina obračanja / Polomer otáčania	865±10 mm
Svoris / Svars / Tāismass / Weight / Bec / Greutate / Hmotnost / Težina / Teža / Hmotnosť	9.1 kg

<p>Staliuko storis / Galdiņa biezums / Toetuspinna paksus / Table thickness / Толщина столика / Grosimea mesei / Tloušťka stolku / Debljina stola / Debelina mize / Hrubka stolíka</p>	<p>45 mm (12 mm pagrindas, 33 mm minkštoji dalis / 12 mm pamats, 33 mm mīkstā daļa / EE / 12 mm base, 33 mm soft part / основание 12мм, мягкая часть 33мм / Bază de 12 mm, parte moale de 33 mm / Základna 12 mm, měkká část 33 mm / Osnova 12 mm, mekani dio 33 mm / Osnova 12 mm, mehki del 33 mm / Základňa 12 mm, mäkká časť 33 mm)</p>
<p>Bendras ilgis / Kopējais garums / Pikkus / Overall length / Длина / Lungimea totală / Celková délka / Ukupna dužina / Skupna dolžina / Celková dĺžka</p>	<p>755 mm</p>
<p>Staliuko bendras plotis / Galdiņa kopējais platums / Toetuspinna tāielik laius / Table total width / Общая ширина столика / Celková šířka stolíka</p>	<p>540 mm</p>
<p>Staliuko ilgis / Galdiņa garums / Toetuspinna pikkus / Table length / Длина столика / Lățimea totală a mesei / Celková šířka stolku / Ukupna širina stola / Skupna širina mizice / Dĺžka stolíka</p>	<p>277 mm</p>
<p>Atstumas tarp griebimo rankenų / Attālums starp satveršanas rokturīšiem / Kāepidemete kaugus / Distance between the gripping handle / Расстояние между ручками / Distanța între mânererele de prindere / Vzdálenost mezi uchopovacími madly / Udaljenost između drški za držanje / Razdalja med ročaji za držanje / Vzdialenosť medzi úchopovými rúčkami</p>	<p>150 mm</p>

**GARANTINĖ KORTELĖ | GARANTIJAS KARTĖ | GARANTIJKART | WARRANTY CARD | ГАРАНТИЙНАЯ КАРТА  
CARDUL DE GARANȚIE | ZARUČNÍ KARTA | JAMSTVENA KARTICA | GARANCIJSKA KARTICA | ZÁRUČNÝ LIST**

<p>Gaminio pavadinimas Preces nosaukums Toote nimi Product name Название товара Denumirea produsului Název produktu Naziv proizvoda Ime izdelka Názov výrobku</p>	<p>Modelis Modelis Model Model Модель Model Model Model Model Model</p>	<p>Pirkimo data (įrašyti) Pirkimo datums (ierakstīt) Ostukuupäev (sisesta) Purchase date (enter) Дата покупки (введите) Data achiziției (introduceți) Datum nákupu (zadejte) Datum kupnje (unesite) Datum nákupa (vnesite) Dátum nákupu (uvedte)</p>	<p>Garantinis laikotarpis Garantijas laiks Garantiaegs Warranty period Гарантийный срок Perioada de garanție Žaručni doba Jamstveni rok Garancijski rok Záručná lehota</p>
<p><b>LT</b> Surenkama vaikštyne su staliuku <b>LV</b> Saliekams staigulis ar galduņu <b>EE</b> Kokkupandav käimistugiraam lauaga <b>EN</b> Foldable walker with a table <b>RU</b> Складные ходунки со столиком <b>RO</b> Cadru de mers pliabil cu masă <b>CZ</b> Skládací chodítko s opernou deskou <b>HR</b> Sklopiva hodalice sa stolicem <b>SL</b> Zložljiva hodulja z mizo <b>SK</b> Skladacie chodítko so stolíkom</p>	<p>MUVI100S</p>		<p>24 mėnesiai mėneši kuud months mesiaцы luni mjesec meseci mesiaci</p>

Published by UAB Kasko Group | Kid-Man®  
A. Vivulskio g. 12D, 03221 Vilnius, Lithuania  
Tel. +370 5 265 0000 | www.kid-man.com  
info@kid-man.com

Paskutinio atnaujinimo data  
Pēdējās atjaunināšanas datum  
Viimase versiooni kuupäev  
Last updated

Дата последнего обновления  
Data ultimei actualizări  
Datum poslednj aktualizace  
Datum posljednjeg ažuriranja  
Datum zadnje posodobitve  
Dátum poslednej aktualizácie  
2026-01-20



The quality management system of Kasko Group,  
UAB meets the standards ISO 9001 and ISO 14001

Unikalūs priemonės identifikatorius (UDI) / serijos numeris (SN)

SN | UDI vieta  
SN | UDI koht  
SN | UDI location  
SN | Mesto dla UDI  
SN | Locația UDI  
SN | Misto pro UDI  
SN | Mjesto za UDI  
SN | Mesto za UDI  
SN | Miesto pre UDI  
SN | Miesto pre UDI

Jūsų pardavėjas  
Jūsu izplatītājs  
Teie edasimüaja  
Your distributor  
Bаш дистрибутор  
Distribuitorul dumneavoastră  
Vaš distributor  
Vaš distributer  
Vaš distributor  
Vaš distributor