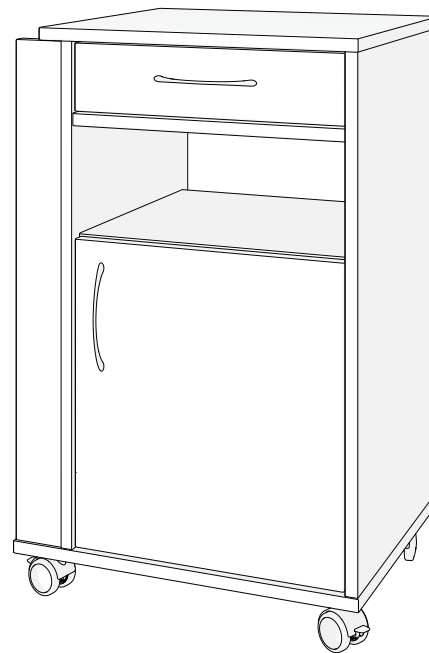


KABIS

SPINTELĖ PRIE LOVOS NAKTSGALDIŅŠ VOODIKAPP



LT

LV

EE

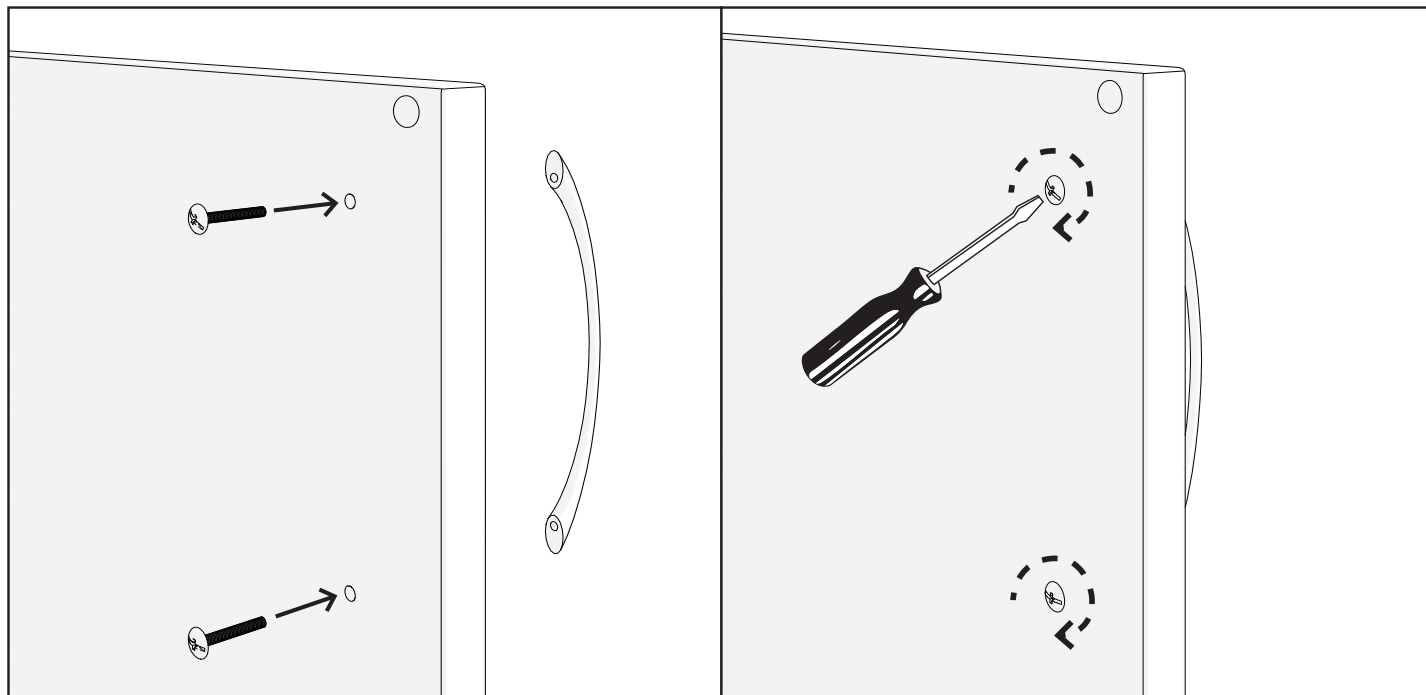
i

- LT** Naudojimo instrukcija
- LV** Lietošanas instrukcija
- EE** Kasutusjuhend

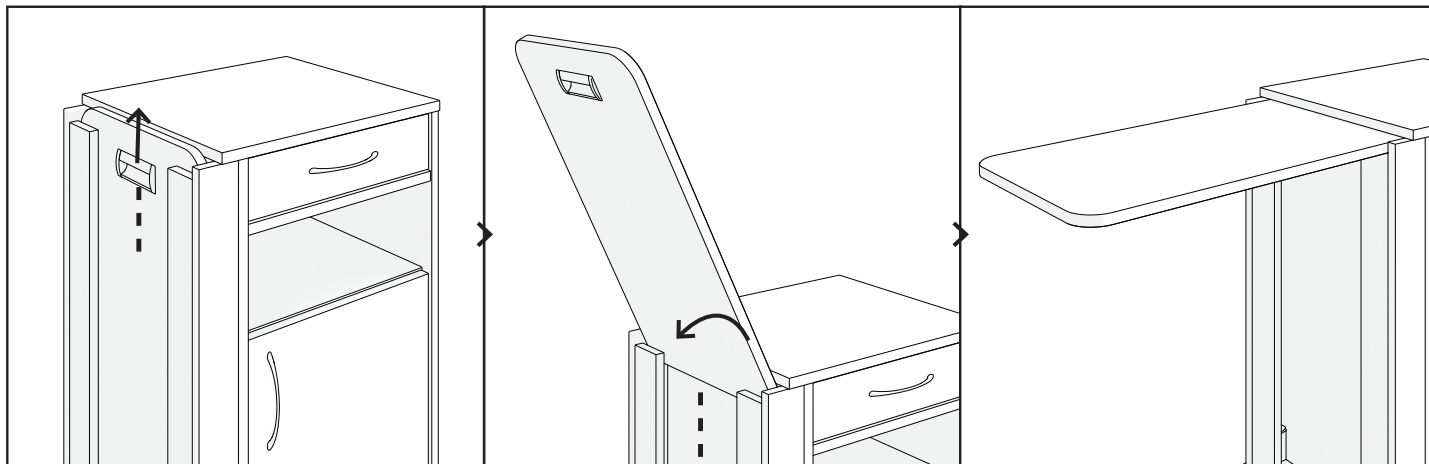


- LT** Šią naudojimo instrukciją PRIVALOMA pateikti gaminio naudotojui. PRIEŠ NAUDOJANT šį gaminį, PRIVALOMA perskaityti šią naudojimo instrukciją ir išsaugoti ją, kad galėtumėte ja naudotis ateityje.
- LV** Šī lietošanas instrukcija ir OBLIGĀTI jāizsniedz preces lietotājam. PIRMS produkta lietošanas šī instrukcija ir OBLIGĀTI jāizlasa un jā saglabā turpmākai uzziņai.
- EE** See kasutusjuhend TULEB anda toote kasutajale. ENNE selle toote kasutamist TULEB see kasutusjuhend läbi lugeda ja edaspidiseks kasutamiseks alles hoida.

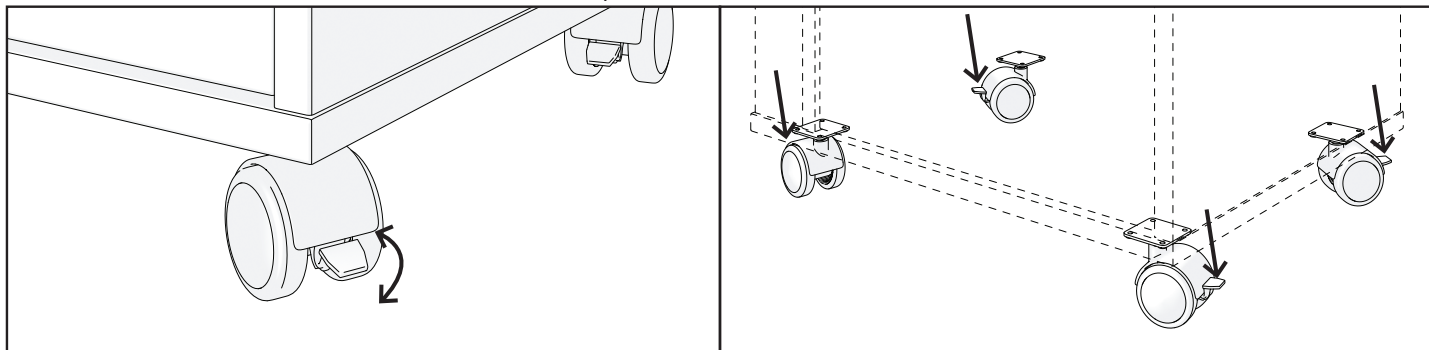
1 pav. / 1. attēls / Joonis 1



2 pav. / 2. attēls / Joonis 2




3 pav. / 3. attēls / Joonis 3




SIMBOLIAI

Šioje instrukcijoje įspėjimai žymimi specialiais simboliais. Kartu su simboliais pateikiama antraštė, kur nurodomas pavojaus rimtumumas arba svarbiausia informacija.

i Pateikiama pagrindinė informacija, rekomendacijos ir informacija apie efektyvų ir sklandų naudojimą.


 **ĮSPĖJIMAS / ATSARGIAI** – Naudojant įrenginį būkite atsargūs. Tam tikroje situacijoje naudotojas turi būti budrus arba imtis veiksmų, kad išvengtų nepageidaujamų pasekmių.

 **DĖMESIO!** Šis ženklas naudojamas itin svarbioms jūsų saugumo užtikrinimo temoms žymėti. Perskaitykite naudojimo instrukciją.

SAUGOS INFORMACIJA

 **ĮSPĖJIMAS**
Naudoti tik patalpose!

 **ĮSPĖJIMAS**
Saugokite nuo ugnies!

 **ATSARGIAI**
Rekomenduojama spintelę prie lovos statyti ant kieto ir orui pralaidaus pagrindo.

BENDROSIOS NUOSTATOS

ĮVADAS

Šioje naudojimo instrukcijoje pateikiama svarbi informacija apie gaminio naudojimą. Norėdami saugiai naudoti gaminį atidžiai perskaitykite naudojimo instrukciją ir laikykitės saugos nurodymų.

Spintelė KABIS – tai mobilus, patogus naudoti ir higieniškas baldas daiktams laikyti, sukurtas naudoti sveikatos priežiūros įstaigose. Ji pasižymi tvirta konstrukcija, lengvai valomais paviršiais ir daugiafunkčiu stalviršium, kurį galima pakelti ir pasukti, kad būtų lengviau rūpintis pacientu. Spintelė yra su keturiais ratukais, iš kurių du turi fiksavimo mechanizmus, užtikrinančius tiek mobilumą, tiek stabilumą naudojimo metu.

Vadovaujantis MDR 2017/745, ši naudojimo instrukcija parengta keliomis kalbomis.

Užtikrinkite, kad atitinkamoje valstybėje narėje naudotojui būtų pateikta atitinkama kalba parengta versija.

- i** Atkreipkite dėmesį, kad šiame dokumente gali būti skyrių, kurie nėra susiję su jūsų gaminiu, nes šis dokumentas taikomas visiems esamiems modeliams. Jei nenurodyta kitaip, kiekvienas šio dokumento skyrius taikomas visiems gaminio modeliams.

PRATARMĖ

Dėkojame už parodytą pasitikėjimą Kid-Man gaminiais. Kiekvienas gaminys yra patikrintas gamykloje ir yra nepriekaištingos būklės. Linkime jums sėkmės ir tikimės, kad UAB Kasko Group | Kid-Man® gaminys turės teigiamos įtakos jūsų kasdieniam gyvenimui.

GARANTIJA

Suteikiama 24 mėnesių garantija nuo įsigijimo datos. Bet kokie neleistini pakeitimai, atlikti be gamintojo patvirtinimo, panaikina garantiją. Tai apima maksimalios naudotojo apkrovos viršijimą ir netinkamą gaminio naudojimą. Garantija galioja tik su visiškai užpildytu gar-antiniu talonu. UAB Kasko Group, gavusi iš pirkėjo pretenziją, per 4 savaites nusprendžia, ar gedimui taikoma garantija. Jei problemai netaikoma garantija ir klientas sutinka, UAB Kasko Group, jei įmanoma, pašalina problemą. Visas išlaidas, įskaitant transportavimo išlaidas, turi padengti klie-n-tas. Garantinis remontas nepratęsia garantijos.

ATSAKOMYBĖS APRIBOJIMAS

Gamintojas neprisiima jokios atsakomybės už žalą, atsiradusią dėl:

- naudojimo instrukcijos nesilaikymo;
- netinkamo naudojimo;
- natūralaus nusidėvėjimo;
- netinkamo pirkėjo atlikto surinkimo ar nustatymo arba trečiosios šalies atliktų techninių pakeitimų;
- nepatvirtintų trečiosios šalies priedų naudojimo vietoj patvirtintų gamintojo priedų;
- neleistinos modifikacijos ir (arba) netinkamos atsarginės dalies naudojimo.

STANDARTAI IR TAISYKLĖS

Spintelė prie lovos KABIS pagal REGLAMENTĄ (ES) 2017/745 nėra klasifikuojama kaip medicinos priemonė. Tačiau gaminytis atitinka atitinkamus CE ženklavimo reikalavimus ir yra pagamintas vadovaujantis šiais standartais:

ISO 9001 – Kokybės vadybos sistemos, ISO 14001 – Aplinkosaugos vadybos sistemos

Ši spintelė skirta naudoti sveikatos priežiūros įstaigose ir atitinka aukštus higienos, saugos bei konstrukcijos patvarumo reikalavimus.

TINKAMUMO NAUDOTI LAIKAS

Numatoma spintelės prie lovos KABIS naudojimo trukmė – 5 (penkeri) metai, jei gaminytis naudojamas kasdien ir laikantis saugos instrukcijų, techninės priežiūros gairių ir pagal naudojimo paskirtį, nurodytą šioje naudojimo instrukcijoje. Pasibaigus šiam laikotarpiui, spintelę reikia utilizuoti. Neišmeskite spintelės kartu su buitinėmis atliekomis (žr. skyrių „ŠALINIMAS“).

INFORMACIJA APIE GAMINTOJĄ

Gamintojas: UAB „Kasko Group“ (registruotasis prekės ženklas Kid-Man®)

Adresas: A. Vivulskio 12D, Vilnius, LT-03221, Lietuva

Telefono Nr.: +370 5 265 0000

El. paštas: info@kid-man.com

Interneto svetainė: www.kid-man.com

INFORMACIJA APIE GAMINĮ

Gaminys: Spintelė prie lovos
Modelis: KABIS
REF: KABIS

NUMATYTOJI PASKIRTIS IR INDIKACIJOS

Spintelė prie lovos skirta naudoti ligoninėse, slaugos namuose ir kitoje pacientų aplinkoje. Dėl galimybės reguliuoti stalviršio aukštį ir pasvirimo kampą jis puikiai tinka valgyti, skaityti ir pan.

NUMATYTIETEI NAUDOTOJAI

Spintelė prie lovos KABIS skirta padėti pacientams ir sveikatos priežiūros specialistams atlikti kasdienes klininkines ar priežiūros užduotis, užtikrinant patogią ir tvarkingą daiktų laikymo vietą bei funkcionalų stalviršį prie lovos.

Maksimali stalviršio apkrova yra 20 kg, kai stalviršis nustatytas į horizontalią padėtį. Jei stalviršis yra pakreiptas arba pastatytas kampu, apkrova neturi viršyti 5 kg, siekiant užtikrinti saugų naudojimą.

KONTRAINDIKACIJOS

Kontraindikacijų nenustatyta, jei spintelė prie lovos naudojama pagal paskirtį.

ŠALUTINIS POVEIKIS

Šalutinių poveikių nenustatyta. Šis gaminys laikomas saugiu naudoti, jei naudojamas pagal pateiktas instrukcijas.

LIKUTINĖ RIZIKA

Spintelė prie lovos suprojektuota taip, kad atitiktų saugos standartus, tačiau kasdienio naudojimo metu gali išlikti tam tikra likutinė rizika:

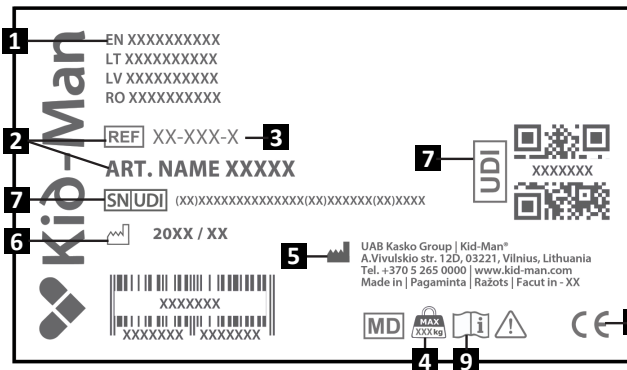
1. Suspaudimo pavojus – gali kilti keliant ar pasukant staliuką virš lovos, jei rankos yra arti vyrių.
2. Dvipusis stalčius – jei jį neatsargiai patrauksite, jis gali išsllysti ir daiktai gali išsibarsyti.
3. Per didelė apkrova – viršijus svorio ribas (20 kg, kai stalviršis lygus, 5 kg, kai stalviršis pakreiptas arba padėtas ant šoninio padėklo), gali sutrikti stabilumas.
4. Neužfiksuoti ratukai – naudojant spintelę be įjungtų stabdžių, ji gali netyčia pajudėti.
5. Paviršiaus dėmės – laiku neišvalytos dėmės gali palikti žymes arba pabloginti higienos sąlygas.
6. Ilgalaikis nusidėvėjimas – dažnai naudojant ir neatliekant reguliarios priežiūros, detalės gali atspalaiduoti, o paviršiai – susidėvėti.

Pagal ISO 14971:2019 šios rizikos laikomos priimtiniomis. Prevencinės priemonės, tokios kaip tinkamas naudojimas, svorio apribojimai ir techninė priežiūra, padeda sumažinti galimą žalą.

GAMINIO ETIKETĖ

Identifikavimo etiketė yra pritvirtinta prie gaminio (žr. paveikslėlį).

1. Gaminys
2. Modelis
3. Dydis (sėdynės plotis)
4. Didžiausia apkrova
5. Gamintojas / kontaktiniai duomenys
6. Pagaminimo data
7. Unikalusis priemonės identifikatorius (UDI) / serijos numeris (SN)
8. CE ženklas
9. Vadovaukitės naudojimo instrukcijomis



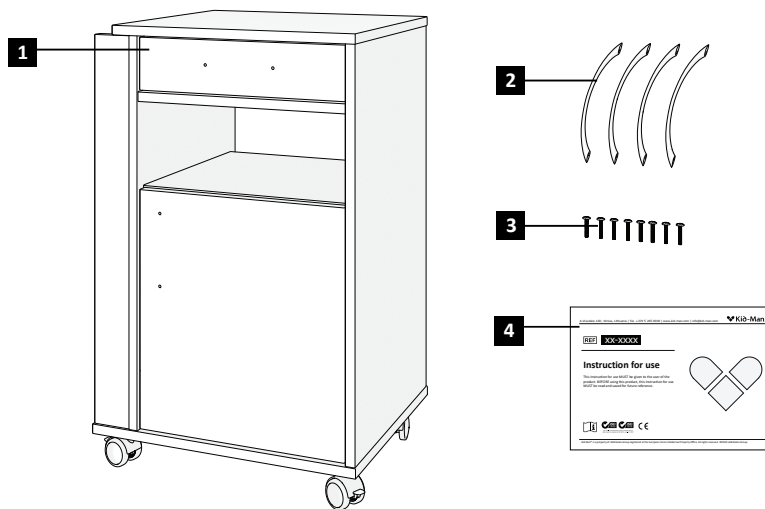
PAKUOTĖS TURINYS

Jūsų patogumui spintelė prie lovos pristatoma iš esmės jau surinkta. Prieš naudojimą reikia sumontuoti tik rankenas.

- i** Jei pastebite pažeidimų požymių, nedelsdami apie tai praneškite transporto įmonei pristatymo metu.
- i** Patikrinkite pakuotės turinį ir, jei trūksta kurios nors iš žemiau išvardytų dalių, susisiekitė su vietos platintoju.

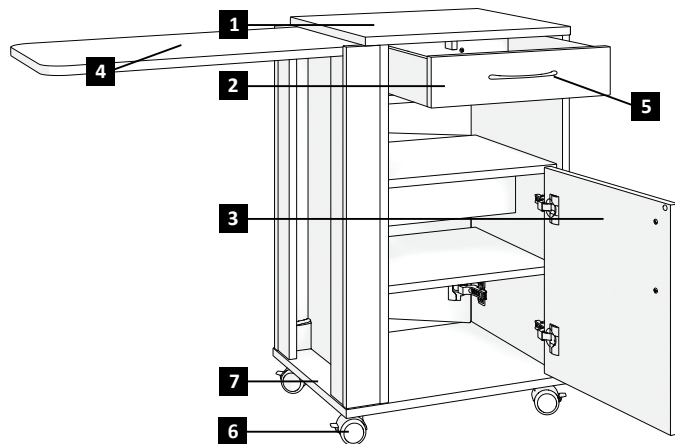
Pakuotės turinys:

1. 1 spintelė prie lovos
2. 4 rankenos
3. 8 varžtai
4. Naudojimo instrukcijos



KOMPONENTAI IR FUNKCIJOS**Apžvalga**

1. Stalviršis – lygus paviršius daiktams padėti (maksimali pagrindinio stalviršio apkrova: 20 kg; maksimali šoninio stalvio apkrova: 5 kg).
2. Stalčius – atsidaro iš abiejų pusių, todėl jį patogiu pasiekti.
3. Apatinė spintelė su lentyna – durelės atsidaro iš abiejų pusių; suteikia uždarą saugojimo erdvę.
4. Ištraukiamas šoninis stalvis – papildoma vieta valgymui ar skaitymui (maksimali apkrova: 5 kg).
5. Rankenos – jas galima pritvirtinti bet kurioje pusėje, kad būtų lengviau valdyti.
6. Ratukai – keturi ratai su stabdžiais, užtikrinantys saugų ir stabilų pastatymą.
7. Pagrindinis rėmas – užtikrina konstrukcinį tvirtumą ir bendrą stabilumą.

**i**

Dėl nuolatinio gaminio tobulinimo jūsų spintelės prie lovos komplektacija gali šiek tiek skirtis nuo šiame vadove aprašytos spintelės prie lovos.

SPINTELĖS PRIE LOVOS SURINKIMAS

Spintelė prie lovos pristatoma visiškai surinkta, išskyrus rankenas.

Surinkimas:

1. Pritvirtinkite keturias rankenas prie spintelės: dvi prie stalčiaus, dvi prie durelių;
2. Naudokite aštuonis pridedamus varžtus – po du varžtus kiekvienai rankenai; Visus varžtus tvirtai priveržkite tinkamu kryžminiu atsuktuvu. (1 pav.) Pritvirtinus rankenas, spintelė yra paruošta naudoti.



ĮSPĖJIMAS

Pavojus prispausti pirštus!



ATSARGIAI

Dėl savo saugumo prieš montuodami įsitinkite, kad ratukai yra nustatyti į stabdymo padėtį.



ATSARGIAI

Neperveržkite, kad nepažeistumėte paviršiaus.

NAUDOJIMAS

Šoninio staliuko naudojimas

Norėdami naudoti ištraukiamąjį šoninį staliuką, pakelkite staliuką vertikaliai aukštyn už integruotos rankenos. Tuomet atsargiai leiskite stalviršį, kol jis pasieks horizontalią padėtį ir tvirtai atsirems į integruotus atraminius taškus. (2 pav.)



ATSARGIAI

Prieš dėdami daiktus ant stalo, įsitinkite, kad jis yra tvirtai pritvirtintas (maksimali apkrova: 5 kg).

Stabdymas

Spintelė prie lovos yra su ratukais, kuriuose įrengti stabdžiai.

Didžiausiam saugumui rekomenduojama įjungti visus keturis ratukų stabdžius kiekvieną kartą, kai spintelė stovi vietoje. (3 pav.)



ATSARGIAI

Prieš naudodamiesi staliuko virš lovos ar šoninio staliuko paviršiais, visada patikrinkite, ar jie yra stabilūs.

PRIEŽIŪRA

Siekiant užtikrinti saugų ir patikimą spintelės prie lovos veikimą, naudotojas arba kvalifikuotas specialistas turėtų reguliariai atlikti šiuos techninės priežiūros darbus. Toliau išvardyti rekomenduojami priežiūros darbai.

	Prieš naudodami	Kartą per savaitę	4–6 kartus per metus	Kartą per metus
Vizualinė patikra	X			
Nuvalykite spintelę prie lovos		X		
Patikrinkite ratukų fiksavimo funkciją		X		
Patikrinkite rankenas ir ištraukiamo šoninio staliuko mechanizmą			X	
Patikrinkite spintelę prie lovos pas įgaliotąjį serviso specialistą				X



ĮSPĖJIMAS

Spintelės prie lovos remonto ar reguliavimo darbus turi atlikti tik įgalioti techninės priežiūros specialistai, be to, jų negalima atlikti tuo metu, kai spintelę naudoja pacientas.

VALYMAS IR DEZINFEKAVIMAS

Spintelę prie lovos valykite minkštu skudurėliu ir švelniu, neabrazyviniu plovikliu. Dezinfekuokite naudodami patvirtintas, plastikui tinkamas paviršių dezinfekavimo priemones.



Laikykitės dezinfekavimo priemonės gamintojo nurodymų. Venkite garų, sterilizavimo autoklave ar aukštos temperatūros. Valykite prieš pirmąjį naudojimą, po kiekvieno paciento ir reguliariai.

LAIKYMAS

Spintelė prie lovos turi būti laikoma sausoje ir švarioje patalpoje, apsaugotoje nuo tiesioginių saulės spindulių ir pernelyg didelės drėgmės. Rekomenduojama laikymo temperatūra: nuo 0 °C iki +50 °C.

Laikydami spintelę, venkite ant jos dėti sunkius daiktus, kad ji nesideformuotų ar nebūtų sugadinta.

TVARUS NAUDOJIMAS

Spintelė prie lovos tinkama naudoti pakartotinai. Reikėtų atlikti toliau nurodytus veiksmus. Valymas ir dezinfekavimas (žr. skyrių „VALYMAS IR DEZINFEKAVIMAS“); Patikrinimas (žr. skyrių „PRIEŽIŪRA“). Pakartotinis naudojimas turėtų būti leidžiamas tik tuo atveju, jei spintelė išlaiko visus higienos ir saugos patikrinimus.

UTILIZAVIMAS

Tausokite gamtą ir tinkamai utilizuokite savo spintelę prie lovos. Šalinimas priklauso nuo nacionalinių ir vietinių taisyklių. Kad spintelė prie lovos būtų tinkamai perdirbta, kreipkitės į vietos bendruomenę, atliekų šalinimo įmonę arba mūsų aptarnavimo skyrių.

SPECIFIKACIJOS

Modelis	KABIS
Svoris (kg)	33.3
Didžiausia saugi apkrova (kg)	20
Didžiausia saugi staliuko virš lovos apkrova (kg)	5
Bendras aukštis (cm)	80
Bendras plotis (cm)	40
Bendras ilgis (cm)	50
Ratų aukštis (cm)	6.7

INCIDENTAI

Apie bet kokius rimtus incidentus, susijusius su šiuo prietaisu, reikia pranešti UAB Kasko Group | Kid-Man® ir valstybės narės, kurioje yra įsisteigęs naudotojas ir (arba) pacientas, kompetentingai institucijai.

KONTAKTAI:

Gamintojas: UAB „Kasko Group“ (registruotasis prekės ženklas Kid-Man®)

Adresas: A.Vivulskio 12D, Vilnius, LT-03221, Lietuva

Telefono Nr.: +370 5 265 0000

El. paštas: info@kid-man.com

Interneto svetainė: www.kid-man.com

Automatinis kontaktų pildymas naudojant QR kodą



SIMBOLI

Šajā lietošanas instrukcijā brīdinājumi ir apzīmēti ar simboliem. Brīdinājuma simboliem ir pievienots virsraksts, kas norāda uz bīstamības nopietnību vai sniedz pamatinformāciju.

i Sniedz pamatinformāciju, ieteikumus un norādījumus efektīvai un vienkāršai lietošanai.



BRĪDINĀJUMS / IEVĒROT PIESARDZĪBU - lai norādītu, ka, lietojot ierīci, jāievēro piesardzība. Lai norādītu, ka esošajā situācijā ir nepieciešama lietotāja izpratne vai lietotāja rīcība, lai izvairītos no nevēlamām sekām.



UZMANĪBU! Šī norāde tiek izmantota ļoti svarīgās sadaļās, kas attiecas uz jūsu drošību. Skatīt lietošanas instrukciju.

DROŠĪBAS INFORMĀCIJA

BRĪDINĀJUMS
Tikai lietošanai iekšelpās!



BRĪDINĀJUMS
Sargāt no uguns!



IEVĒROT PIESARDZĪBU
Naktsgaldiņu ir ieteicams novietot uz stabilas virsmas, kas nodrošina gaisa caurlaidību.

VISPĀRĪGA INFORMĀCIJA

IEVADS

Šī lietošanas instrukcija satur svarīgu informāciju par produkta lietošanu. Lai garantētu drošību, rūpīgi izlasiet instrukciju un ievērojiet drošības norādījumus.

Naktsgaldiņš KABIS ir mobils, lietotājam draudzīgs un higiēnisks uzglabāšanas skapītis, kas paredzēts lietošanai veselības aprūpes iestādēs. Tām ir izturīga konstrukcija, viegli tīrāmas virsmas un daudzfunkcionāla galda virsma, kuru var pacelt un pagriezt pacienta aprūpes nodrošināšanai. Galdiņš ir aprīkots ar dubultiem riteņiem, no kuriem diviem ir bloķēšanas mehānisms, nodrošinot gan mobilitāti, gan stabilitāti lietošanas laikā.

Šī lietošanas instrukcija ir pieejama vairākās valodās un atbilst MDR 2017/745 prasībām.

Pārliecinieties, lai lietotājam tiktu nodrošināta pareizā valodas versija attiecīgajā dalībvalstī.

- i** Nemiet vērā, ka šajā dokumentā var būt sadaļas, kas neattiecas uz jūsu produktu, jo instrukcija attiecas uz visiem pieejamajiem modeļiem. Ja nav norādīts citādi, katra sadaļa attiecas uz visiem produkta modeļiem.

PRIEKŠVĀRDS

Paldies par uzticību uzņēmumam Kid-Man. Ikviens produkts rūpnīcā tiek pārbaudīts un tiek piegādāts nevainojamā stāvoklī. Vēlam jums veiksmīgu lietošanu un ceram, ka UAB Kasko Group | Kid-Man® produkts pozitīvi ietekmēs jūsu ikdienu.

GARANTĪJA

Mēs izsniedzam 24 mēnešu garantiju no pirkuma datuma. Jebkādas nesaskaņotas izmaiņas, kas ierīcē veiktas bez ražotāja apstiprinājuma, padarīs garantiju par spēkā neesošu. Tas ietver maksimālās lietotāja slodzes pārsniegšanu un produkta nepareizu lietošanu. Garantija ir spēkā tikai ar pilnībā aizpildītu garantijas talonu. UAB “Kasko Group”, saņemot bojāto precī no pircēja, 4 nedēļu laikā pieņem lēmumu, vai defekts tiek novērsts garantijas ietvaros. Ja defekts neiekļaujas garantijas remontā un klients tam piekrīt, UAB “Kasko Group”, ja iespējams, veic preces remontu. Visas izmaksas, tostarp transportēšanas izdevumus, sedz klients. Garantijas remonts nepagarina garantijas termiņu.

ATBILDĪBAS IEROBEŽOJUMS

Ražotājs neuzņemas atbildību par bojājumiem, kas radušies šādu faktoru rezultātā:

- Lietošanas instrukcijas neievērošana;
- Nepareiza lietošana;
- Dabisks nolietojums;
- Nepareiza montāža vai uzstādīšana, ko veicis pircējs, vai tehniskas izmaiņas, kuras veikusi trešā puse;
- Nesaskaņotu trešās puses aksesuāru un piederumu izmantošana noteikto ražotāja aksesuāru un piederumu vietā;
- Neatļautas modifikācijas un/vai nepiemērotu rezerves daļu izmantošana.

STANDARTI UN NOTEIKUMI

Naktsgaldiņš KABIS netiek klasificēts kā medicīnas ierīce saskaņā ar Regulu (ES) 2017/745. Tomēr produkts atbilst CE marķējuma prasībām un ir ražots saskaņā ar šādiem standartiem:

ISO 9001 – Kvalitātes vadības sistēmas

ISO 14001 – Vides vadības sistēmas

Naktsgaldiņš ir paredzēts lietošanai veselības aprūpes iestādēs un atbilst augstiem higiēnas, drošības un konstrukcijas izturības standartiem.

KALPOŠANAS LAIKS

Naktsgaldiņa KABIS paredzamais kalpošanas laiks ir 5 (pieci) gadi, ja tas tiek lietots ikdienā un saskaņā ar drošības norādījumiem, apkopes vadlīnijām un paredzēto lietojumu. Pēc šī perioda skapītis jānodod pārstrādei. Neizmetiet to kopā ar sadzīves atkritumiem (skatīt nodaļu “UTILIZĀCIJA”).

INFORMĀCIJA PAR RAŽOTĀJU

Ražotājs: UAB “Kasko Group” (reģistrētā preču zīme Kid-Man®)

Adrese: A. Vivulskio 12D, Viļņa, LT-03221, Lietuva

Tālrunis: +370 5 265 0000

E-pasts: info@kid-man.com

Tīmekļa vietne: www.kid-man.com

INFORMĀCIJA PAR PRECI

Produkts: Naktsgaldiņš
Modelis: KABIS
REF: KABIS

PAREDZĒTAIS PIELIETOJUMS UN INDIKĀCIJAS

Naktsgaldiņš ir paredzēts lietošanai slimnīcās, aprūpes centros un citās pacientu iestādēs. Pateicoties regulējamam galda virsmas augstumam un slīpuma leņķim, tas ir piemērots ēšanai, lasīšanai u.c. darbībām.

PAREDZĒTIE LIETOTĀJI

Naktsgaldiņš KABIS ir paredzēts pacientu un veselības aprūpes speciālistu atbalstam ikdienas aprūpes procesos, nodrošinot ērti pieejamu un organizētu uzglabāšanu, kā arī funkcionālu virsgultas galda virsmu.

Maksimālā galda virsmas slodze horizontālā stāvoklī ir 20 kg.
Ja galda virsma ir pieliekta vai novietota slīpi leņķī, slodze nedrīkst pārsniegt 5 kg, lai garantētu drošu lietošanu.

KONTRINDIKĀCIJAS

Nav zināmu kontrindikāciju, ja naktsgaldiņš tiek lietots atbilstoši paredzētajam.

BLAKNES

Nav konstatētas. Produkts tiek uzskatīts par drošu, ja tas tiek lietots saskaņā ar instrukciju.

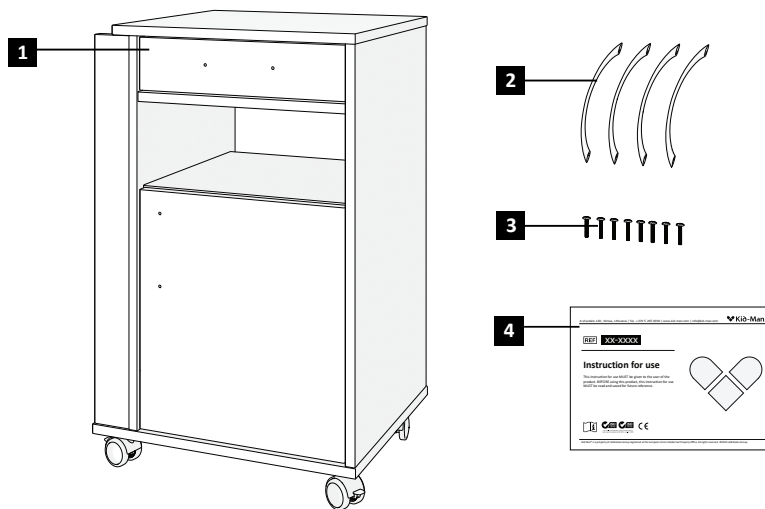
IEPAKOJUMA SATURS

Naktsgaldiņš jūsu ērtībai tiek piegādāts gandrīz saliktā veidā. Pirms lietošanas nepieciešams uzstādīt tikai rokturus.

- i** Ja piegādes brīdī pamanāt bojājumus, nekavējoties par tiem informējiet transporta uzņēmumu.
- i** Pārbaudiet iepakojuma saturu, un gadījumā, ja trūkst kāda no zemāk minētajām detaļām, sazinieties ar vietējo izplatītāju.

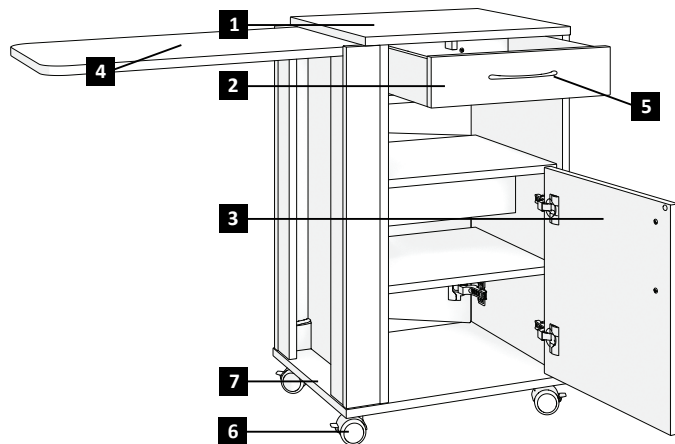
Iepakojuma saturs:

1. 1 × naktsgaldiņš
2. 4 × rokturi
3. 8 × skrūves
4. Lietošanas instrukcija



SASTĀVDAĻAS UN FUNKCIJAS**Pārskats**

1. Galda virsma - plakana virsma priekšmetu novietošanai (galvenās virsmas maksimālā slodze: 20 kg; sānu paplātes maksimālā slodze: 5 kg).
2. Atvilktnē - atverama no abām pusēm ērtai piekļuvei.
3. Apakšējais skapītis ar plauktu - durvis atveramas no abām pusēm; nodrošina slēgtu uzglabāšanas vietu.
4. Izvelkama sānu paplāte - papildu virsma ēšanai vai lasīšanai (maksimālā slodze: 5 kg).
5. Rokturi - var uzstādīt jebkurā pusē ērtākai pārvietošanai.
6. Riteņi - četri riteņi ar bremzēm drošai un stabilai novietošanai.
7. Pamatnes rāmis - nodrošina konstrukcijas izturību un kopējo stabilitāti.

**i**

Naktsgaldiņa komplektācija var nedaudz atšķirties no šajā instrukcijā aprakstītā modeļa, jo produkts tiek pastāvīgi pilnveidots.

NAKTSGALDIŅA UZSTĀDĪŠANA

Naktsgaldiņš tiek piegādāts pilnībā saliktā veidā, izņemot rokturus.

Lai pabeigtu uzstādīšanu:

1. Piestipriniet četrus rokturus: divus pie atvilktnes, divus pie durvīm;
2. Izmantojiet komplektā esošās astoņas skrūves (divas skrūves katram rokturim); Cieši pievelciet visas skrūves, izmantojot piemērotu krustiņa krūvgriezi. (1. attēls)
Pēc rokturu uzstādīšanas skapītis ir gatavs lietošanai.



BRĪDINĀJUMS

Pastāv pirkstu iespiešanas risks!



IEVĒROT PIESARDZĪBU

Jūsu drošībai pārliecinieties, lai montāžas laikā riteņi būtu nobloķēti (bremzēšanas pozīcijā).



IEVĒROT PIESARDZĪBU

Nepievelciet skrūves pārāk cieši, lai nesabojātu virsmu.

DARBĪBA

Sānu galdiņa lietošana

Lai izmantotu izvelkamo sānu galdiņu:

izmantojot iestrādāto rokturi, paceliet paplāti vertikāli, pēc tam viegli nolaidiet virsmu līdz horizontālai pozīcijai, līdz tā droši balstās uz iebūvētajiem atbalsta punktiem. (2. attēls)



IEVĒROT PIESARDZĪBU

Pirms priekšmetu novietošanas pārliecinieties, lai galdiņš būtu pilnībā nostiprināts (maks. slodze: 5 kg).

Bremzēšana

Naktsgaldiņš ir aprīkots ar riteņiem, kuros ir bremzes. Maksimālai drošībai, kad skapītis netiek pārvietots, ieteicams aktivizēt visas četras bremzes. (3. attēls)



IEVĒROT PIESARDZĪBU

Pirms galda vai sānu virsmas lietošanas vienmēr pārbaudiet stabilitāti.

APKOPE

Lai nodrošinātu drošu un uzticamu lietošanu, lietotājam vai kvalificētam personālam regulāri jāveic šādas apkopes darbības. Zemāk redzams ieteicamais apkopes grafiks.

	Pirms lietošanas	Reizi nedēļā	4–6 reizes gadā	Reizi gadā
Vizuāla pārbaude	X			
Notīrīt nakstsgaldiņu		X		
Pārbaudīt riteņu bloķēšanas funkciju		X		
Pārbaudīt rokturus un izvelkamās paplātes mehānismu			X	
Veikt pārbaudi pie autorizētā izplatītāja				X



BRĪDINĀJUMS

Remontu vai regulēšanu drīkst veikt tikai autorizēts servisa personāls, un to nedrīkst darīt, kamēr skapītis tiek izmantots pacienta aprūpei.

TĪRĪŠANA UN DEZINFEKCIJA

Tīriet ar mīkstu drānu un maigu, neabrazīvu mazgāšanas līdzekli.
Dezinficējiet ar plastmasai piemērotiem virsmu dezinfekcijas līdzekļiem.

- i** Ievērojiet dezinfekcijas līdzekļa ražotāja norādījumus. Izvairieties no tvaika, autoklāva vai augstām temperatūrām. Notīriet pirms pirmās lietošanas, starp pacientiem, regulāri.

UZGLABĀŠANA

Uzglabāt sausā un tīrā vidē, pasargājot no tiešiem saules stariem un pārmērīga mitruma.
Ieteicamā uzglabāšanas temperatūra: no 0 °C līdz +50 °C.

Lai izvairītos no skapīša deformācijas vai bojājumiem, uzglabāšanas laikā nelieciet uz tā smagus priekšmetus.

OTRREIZĒJA IZMANTOŠANA

Naktsgaldiņš ir piemērots atkārtotai lietošanai citai personai, ja tiek veikti šādi pasākumi: Tīrīšana un dezinfekcija (skatīt nodaļu "TĪRĪŠANA UN DEZINFEKCIJA"); Pārbaude (skatīt nodaļu "APKOPE").
Atkārtota lietošana ir pieļaujama tikai tad, ja skapītis atbilst visām higiēnas un drošības prasībām.

UTILIZĒŠANA

Rīkojieties videi draudzīgi un utilizējiet naktsgaldiņu atbilstoši noteikumiem.
Utilizācija jāveic saskaņā ar valsts un pašvaldības normatīvajiem aktiem.
Lai nodrošinātu pareizu pārstrādi, sazinieties ar vietējo pašvaldību, atkritumu apsaimniekošanas uzņēmumu vai mūsu servisa nodaļu.

SPECIFIKĀCIJA

Modelis	KABIS
Svars (kg)	33.3
Maksimāli pieļaujamā drošā slodze (kg)	20
Maksimālā drošā slodze virsgultas galdiņam (kg)	5
Kopējais augstums (cm)	80
Kopējais platums (cm)	40
Kopējais garums (cm)	50
Riteņu augstums (cm)	6.7

NEGADĪJUMI

Par jebkuru nopietnu negadījumu, kas noticis saistībā ar šo ierīci, jāziņo UAB Kasko Group | Kid-Man® un tās dalībvalsts kompetentajai iestādei, kurā lietotājs un/vai pacients ir deklarēts.

KONTAKTINFORMĀCIJA:

Ražotājs: UAB "Kasko Group" (reģistrētā preču zīme Kid-Man®)

Adrese: A.Vivulskio 12D, Viļņa, LT-03221, Lietuva

Tālrunis: +370 5 265 0000

E-pasts: info@kid-man.com

Tīmekļa vietne: www.kid-man.com


Automātiska kontaktu aizpildīšana, izmantojot QR kodu



SÜMBOLID

Selles kasutusjuhendis on hoiatused tähistatud sümbolitega. Hoiatussümbolitele on lisatud pealkiri, mis näitab ohu tõsidust või põhiteavet.


i Annab põhiteavet, soovitusi ja infot tõhusaks ning probleemivabaks kasutamiseks.


 **HOIATUS / ETTEVAATUST** – näitamaks, et seadme kasutamisel tuleb olla ettevaatlik. Näitamaks, et praegune olukord vajab kasutajapoolset teadlikkust või toimingut vältimaks soovimatuid tagajärgi.

 **TÄHELEPANU!** Seda märki kasutatakse teie turvalisust puudutavate väga oluliste osade jaoks. Palun vaadake kasutusjuhendit.

OHUTUSTEAVE

 **HOIATUS**
Kasutamiseks ainult siseruumides!

 **HOIATUS**
Hoida eemal tulest!

 **ETTEVAATUST**
Soovitatav on asetada voodikapp kindlale alusele, mis oleks õhku läbilaskev.

ÜLDINE

SISSEJUHATUS

See kasutusjuhend sisaldab olulist teavet toote käsitemise kohta. Ohutuse tagamiseks toote kasutamisel lugege hoolikalt kasutusjuhendit ja järgige ohutusjuhiseid.

Voodikapp KABIS on mobiilne, kasutajasõbralik ja hügieeniline hoiustamisüksus, mis on loodud kasutamiseks tervishoiuasutustes. Sellel on vastupidav konstruktsioon, kergesti puhastatavad pinnad ja multifunktsionaalne lauaplaat, mida saab patsiendihoolduse toetamiseks tõsta ning pöörata. Kapp on varustatud nelja rattaga, millest kahel on lukustusmehhanismid, mis tagavad kasutamise ajal nii liikuvuse kui ka stabiilsuse.

See kasutusjuhend on MDR 2017/745 vastavuseks saadaval mitmes keeles.

Veenduge, et kasutajale esitatakse vastavas liikmesriigis õiges keeles versioon.

i Pange tähele, et selles dokumendis võib olla jaotisi, mis ei ole teie toote puhul asjakohased, kuna see dokument kehtib kõigi saadaolevate mudelite kohta. Kui pole märgitud teisiti, viitavad selle dokumendi kõik jaotised toote kõikidele mudelitele.

EESSÕNA

Täname teid Kid-Manile® antud usalduse eest. Iga toode on tehases kontrollitud ja teele saadetud veatus seisukorras. Soovime teile palju edu ja loodame, et UAB Kasko Group | Kid-Man®-i toode mõjutab teie igapäeva elu positiivselt.

GARANTII

Anname garantii 24 kuuks alates ostukuupäevast. Kõik volitamata muudatused, mis on tehtud ilma tootja nõusolekuta, muudavad garantii kehtetuks. Selle alla käib maksimaalsete kasutajakoormuste ületamine ja toote ebaõige kasutamine. Garantii kehtib ainult täielikult täidetud garantiikaardiga. UAB Kasko Group otsustab pärast ostjalt nõutava kauba kättesaamist 4 nädala jooksul, kas probleemi suhtes kehtib garantii. Kui probleem ei kuulu garantii alla ja klient on sellega nõus, lahendab UAB Kasko Group võimalusel probleemi. Kõik kulud, sealhulgas transpordikulud, peab katma klient. Garantiiremont ei pikenda garantiid.

VASTUTUSE PIIRAMINE

Tootja ei vastuta kahjude eest, mis tulenevad järgmisest:

- kasutusjuhendi mittejärgimine;
- ebaõige kasutamine;
- loomulik kulumine;
- ostjapoolne ebaõige kokkupanek või seadistamine või kolmanda poole tehnilised muudatused;
- heakskiitmata kolmanda poole tarvikute kasutamine tootja toodetud heakskiidetud tarvikute asemel;
- volitamata muudatused ja/või sobimatute varuosade kasutamine.

STANDARDID JA MÄÄRUSED

Voodikapp KABIS ei ole klassifitseeritud meditsiiniseadmeks vastavalt määrusele (EL) 2017/745.

Toode vastab siiski asjakohastele CE-märgise nõuetele ja on toodetud vastavalt järgmistele standarditele:

ISO 9001 – kvaliteedijuhtimissüsteemid, ISO 14001 – keskkonnajuhtimissüsteemid

Kapp on loodud kasutamiseks tervishoiuasutustes ning vastab kõrgetele hügieeni-, ohutus- ja konstruktsiooni terviklikkuse standarditele.

KASUTUSIGA

Voodikapi KABIS eeldatav kasutusiga on 5 (viis) aastat, eeldusel, et seda kasutatakse iga päev ja vastavalt käesolevas kasutusjuhendis kirjeldatud ohutusjuhiste, hooldusjuhiste ja ettenähtud otstarbele. Seejärel tuleb kapp anda ümbertöötlusse. Ärge kõrvaldage kappi majapidamisjäätmete hulka (vt peatükki „KASUTUSEST KÕRVALDAMINE“).

TEAVE TOOTJA KOHTA

Tootja: UAB „Kasko Group“ (registreeritud kaubamärk Kid-Man®)

Address: A. Vivulskio 12D, Vilnius, LT-03221, Leedu

Telefon: +370 5 265 0000

E-post: info@kid-man.com

Koduleht: www.kid-man.com

TEAVE TOOTE KOHTA

Toode: Voodikapp
Mudel: KABIS
VIIDE: KABIS

KASUTUSEESMÄRK JA -NÄIDUSTUSED

Voodikapp on mõeldud kasutamiseks haiglates, hooldekodudes ja muudes patsiendikeskkondades. Tänu lauaplaadi kõrguse ja kaldenurga reguleerimisvõimalusele on see ideaalne söömiseks, lugemiseks jne.

ETTENÄHTUD KASUTAJAD

Voodikapp KABIS on mõeldud patsientide ja tervishoiutöötajate abistamiseks nende igapäevastes kliinilistes või ravitoimingutes, pakkudes ligipääsetavat ja organiseeritud hoiuruumi ning funktsionaalset voodipealset pinda.

Lauaplaadi maksimaalne kandevõime horisontaalasendis on 20 kg.
Kui lauaplaat on kaldus või nurga all, ei tohi koormus ületada 5 kg, et tagada ohutu kasutamine.

VASTUNÄIDUSTUSED

Vastunäidustusi ei ole teada, kui voodikappi kasutatakse sihipäraselt.

KÕRVALTOIMED

Kõrvaltoimeid ei ole tuvastatud. Toodet peetakse ohutuks ja seda saab kasutada vastavalt kaasolevatele juhistele.

JÄÄKRISKID

Voodikapp on konstrueeritud vastavalt ohutusstandarditele, kuid igapäevase kasutamise ajal võivad siiski esineda mõned jääkriskid:

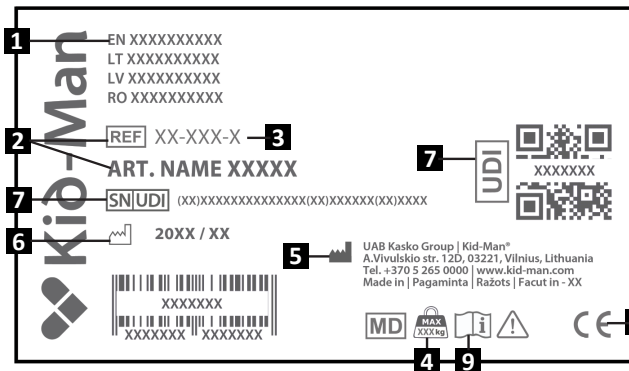
1. Muljumisoht – võimalik voodipeatsi tõstmise või kiigutamise ajal, kui käed on hingede lähedal.
2. Kahepoolne sahtel – võib hooletu tõmbamise korral läbi libiseda ja esemeid välja kukutada.
3. Ülekoormus – kaalupiirangu ületamine (20 kg laual tasasel pinnal, 5 kg nurga all või külgmisel alusel) võib põhjustada ebastabiilsust.
4. Lukustamata rattad – kapi kasutamine ilma piduriteta võib põhjustada tahtmatut liikumist.
5. Pinna määrdumine – lekked, mida ei puhastata kohe, võivad jätta jälgi või vähendada hügieenilisust.
6. Kulumine aja jooksul – sagedane kasutamine võib regulaarse hoolduse puudumisel osi lödvendada või pindu kahjustada.

Neid riske peetakse standardi ISO 14971:2019 kohaselt vastuvõetavaks. Ennetavad meetmed, nagu nõuetekohane kasutamine, kaalupiirangud ja hooldus, aitavad minimeerida võimalikku kahju.

TOOTE SILT

Tunnussilt on kinnitatud tootele (vt joonist).

1. Toode
2. Mudel
3. Suurus (istme laius)
4. Maksimaalne koormus
5. Tootja/kontaktandmed
6. Tootmiskuupäev
7. UDI-/ SN-kood
8. CE-märkis
9. Vt kasutusjuhendit



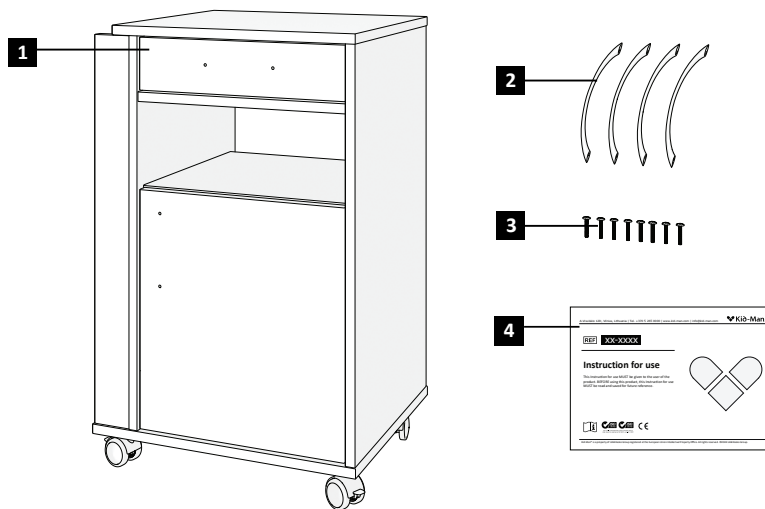
PAKENDI SISU

Voodikapp tarnitakse teie mugavuse huvides enamasti eelmonteerituna. Enne kasutamist tuleb paigaldada ainult käepidemed.

- i** Kui märkate kahjustuste märke, teavitage transpordiettevõtet neist kohe pärast kauba kohaletoimetamist.
- i** Kontrollige pakendi sisu ja kui mõni allpool loetletud osadest puudub, võtke ühendust oma kohaliku edasimüüjaga.

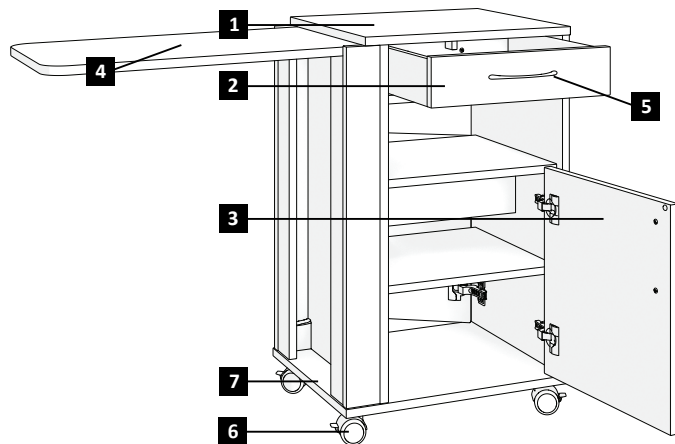
Pakendi sisu:

1. 1 voodikapp
2. 4 käepidet
3. 8 kruvi
4. Kasutusjuhend



KOMPONENDID JA FUNKTSIOONID**Ülevaade**

1. Lauaplaat – tasapind esemete asetamiseks (põhilauaplaadi maksimaalne koormus: 20 kg; külgmise aluse maksimaalne koormus: 5 kg).
2. Sahtel – avaneb mõlemalt poolt paindliku juurdepääsu tagamiseks.
3. Alumine kapp riuliga – üks avaneb mõlemalt poolt; tagab suletud hoiuruumi.
4. Väljatõmmatav külgmise alus – abipind söögi või lugemise jaoks (maksimaalne koormus: 5 kg).
5. Käepidemed – neid saab paigaldada mõlemale poole, et hõlbustada manööverdamist.
6. Rattad – neli ratast, millest kahel on pidurid, ohutuks ja stabiilseks paigutamiseks.
7. Alusraam – tagab konstruktsioonilise toe ja üldise stabiilsuse.

**i**

Teie voodikapi keerukus võib toote pideva arendamise tõttu veidi erineda selles juhendis kirjeldatud voodikapist.

VOODIKAPI PAIGALDAMINE

Voodikapp tarnitakse täielikult kokkupanduna, välja arvatud käepidemed.

Paigaldamise lõpuleviimiseks:

1. Kinnitage kapi külge neli käepidet, kaks sahtlile, kaks uksele;
2. Kasutage kaasasolevat kaheksat kruvi – kaks kruvi käepideme kohta; Keerake kõik kruvid sobiva ristpeaga kruvikeerajaga kindlalt kinni. (joonis 1)
Pärast käepidemete paigaldamist on kapp kasutusvalmis.



HOIATUS

Sõrme vahelejäämise oht!



ETTEVAATUST

Ohutuse tagamiseks veenduge, et rattad oleksid kogu kokkupaneku ajal pidurdusasendis.



ETTEVAATUST

Pinna kahjustamise vältimiseks ärge pingutage üle.

KASUTAMINE

Külglaua kasutamine

Väljatõmmatava külglaua kasutamiseks tõstke kandik vertikaalselt selle integreeritud käepidemest tõmmates välja. Seejärel langetage lauaplaat ettevaatlikult, kuni see jõuab horisontaalasendisse, toetudes kindlalt sisseehitatud tugipunktidele. (joonis 2)



ETTEVAATUST

Enne esemete lauale asetamist veenduge, et see on täielikult toetatud (maksimaalne koormus: 5 kg).

Pidurdamine

Voodikapp on varustatud ratastega, millel on pidurid.

Maksimaalse ohutuse tagamiseks on soovitatav rakendada kõik neli rattapidurit alati, kui kapp on paigal asendis. (joonis 3)



ETTEVAATUST

Enne voodipealse või külglaua pindade kasutamist kontrollige alati stabiilsust.

HOOLDUS

Voodikapi ohutu ja usaldusväärse töö tagamiseks peab kasutaja või kvalifitseeritud personal regulaarselt tegema järgmisi hooldustöid. Hooldussoovitused on toodud allpool.

	Enne kasutust	Kord nädalas	4–6 korda aastas	Kord aastas
Visuaalne kontroll	X			
Puhastage voodikapp		X		
Kontrollige rataste lukustusfunktsiooni		X		
Kontrollige käepidemeid ja väljatõmmatava külgmise aluse mehhanismi			X	
Laske voodikappi kontrollida volitatud hooldustehnikul				X



HOIATUS

Voodikapi remonti või reguleerimist tohib teha ainult volitatud hoolduspersonal ja seda ei tohi teha ajal, mil patsient kappi kasutab.

PUHASTAMINE JA DESINFITSEERIMINE

Puhastage voodikappi pehme lapi ja õrna, mitteabrasiivse pesuvahendiga. Desinfitseerige plastidele sobivate heakskiidetud pindade desinfitseerimisvahenditega.



Järgige desinfitseerimisvahendi tootja juhiseid. Vältige aurutamist, autoklaavimist või kõrgeid temperatuure. Puhastage enne esimest kasutamist, patsientide vahel ja regulaarselt.

HOIUNDAMINE

Voodikappi tuleb hoida kuivas ja puhtas kohas, kaitstuna otsese päikesevalguse ja liigse niiskuse eest. Soovitav hoiutemperatuur: 0 °C kuni +50 °C.

Vältige hoiustamise ajal kapi peale raskete esemete asetamist, et ennetada deformatsiooni või kahjustusi.

KORDUSKASUTAMINE

Voodikapp sobib korduskasutamiseks. Võtta tuleb järgmised toimingud:
Puhastamine ja desinfitseerimine (vt peatükki „PUHASTAMINE JA DESINFITSEERIMINE“); Kontrollimine (vt peatükki „HOOLDUS“).
Korduskasutamine on lubatud ainult siis, kui kapp on läbinud kõik hügieeni- ja ohutuskontrollid.

KÕRVALDAMINE

Olge keskkonnateadlik ja kõrvaldage oma voodikapp nõuetekohaselt. Kasutusest kõrvaldamine toimub vastavalt riiklikele ja kohalikele eeskirjadele.
Voodikapi nõuetekohaseks ümbertöötlemiseks võtke ühendust kohaliku omavalitsuse, jäätmekäitlusettevõtte või meie teenindusosakonnaga.

SPETSIFIKATSIOON

Mudel	KABIS
Kaal (kg)	33.3
Maksimaalne ohutu koormus (kg)	20
Voodipealse laua maksimaalne lubatud koormus (kg)	5
Üldkõrgus (cm)	80
Üldlaius (cm)	40
Üldpikkus (cm)	50
Ratta kõrgus (cm)	6.7

JUHTUMID

Igast seadmega seoses aset leidnud tõsisest juhtumist tuleb teatada UAB Kasko Group | Kid-Man®-le ja selle liikmesriigi pädevale asutusele, kus kasutaja ja/või patsient asub.

KONTAKTID:

Tootja: UAB „Kasko Group“ (registreeritud kaubamärk Kid-Man®)

Aadress: A.Vivulskio 12D, Vilnius, LT-03221, Leedu

Telefon: +370 5 265 0000

E-post: info@kid-man.com

Koduleht: www.kid-man.com

Kontaktide automaatne täitmine ruutkoodi abil



GARANTINIS TALONAS / GARANTIJAS TALONS / GARANTIICAART

Gaminio pavadinimas Preces nosaukums Toote nimi	Modelis Modelis Mudel	Pirkimo data (jrašyti) Pirkuma datums (ierakstīt) Ostukuupäev (sisesta)	Garantinis laikotarpis Garantijas laiks Garantiaeg
<ul style="list-style-type: none"> LT Spintelė prie lovos LV Naktsгалdiņš EE Voodikapp 	<p style="text-align: center;">KABIS</p>		<p style="text-align: center;">24 mēnesiai mēneši kuud</p>

Published by UAB Kasko Group | Kid-Man®

A. Vivulskio g. 12D, 03221 Vilnius, Lithuania
Tel. +370 5 265 0000 | www.kid-man.com | info@kid-man.com

Paskutinio atnaujinimo data | Pēdējās atjaunināšanas datums | Viimase versiooni kuupäev
2026-03-30



The quality management system of Kasko Group.
UAB meets the standards ISO 9001 and ISO 14001

Unikalusis priemonės identifikatorius (UDI) / serijos numeris (SN):
SN | UDI (Ierīces unikālais identifikators) vieta
SN | UDI (Seadme kordumatu identifitseerimistunnus) koht

Jūsų pardavėjas
Jūsu izplatītājs
Teie edasimüija