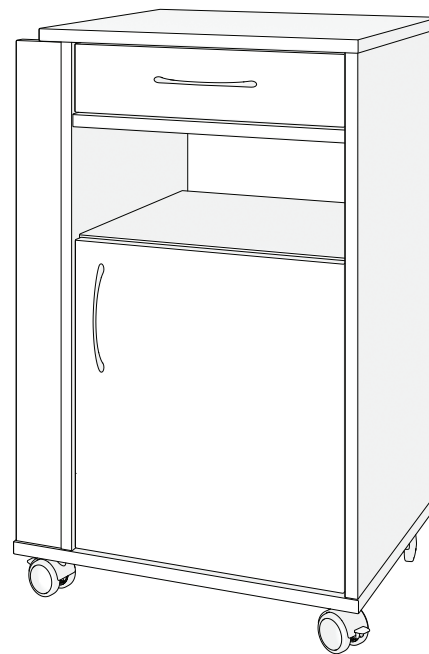


## KABIS

**SZAFKA PRZYŁÓŻKOWA  
NOČNÍ STOLEK  
NOČNÝ STOLÍK  
NOČNA OMARICA**



PL

CZ

SK

SL

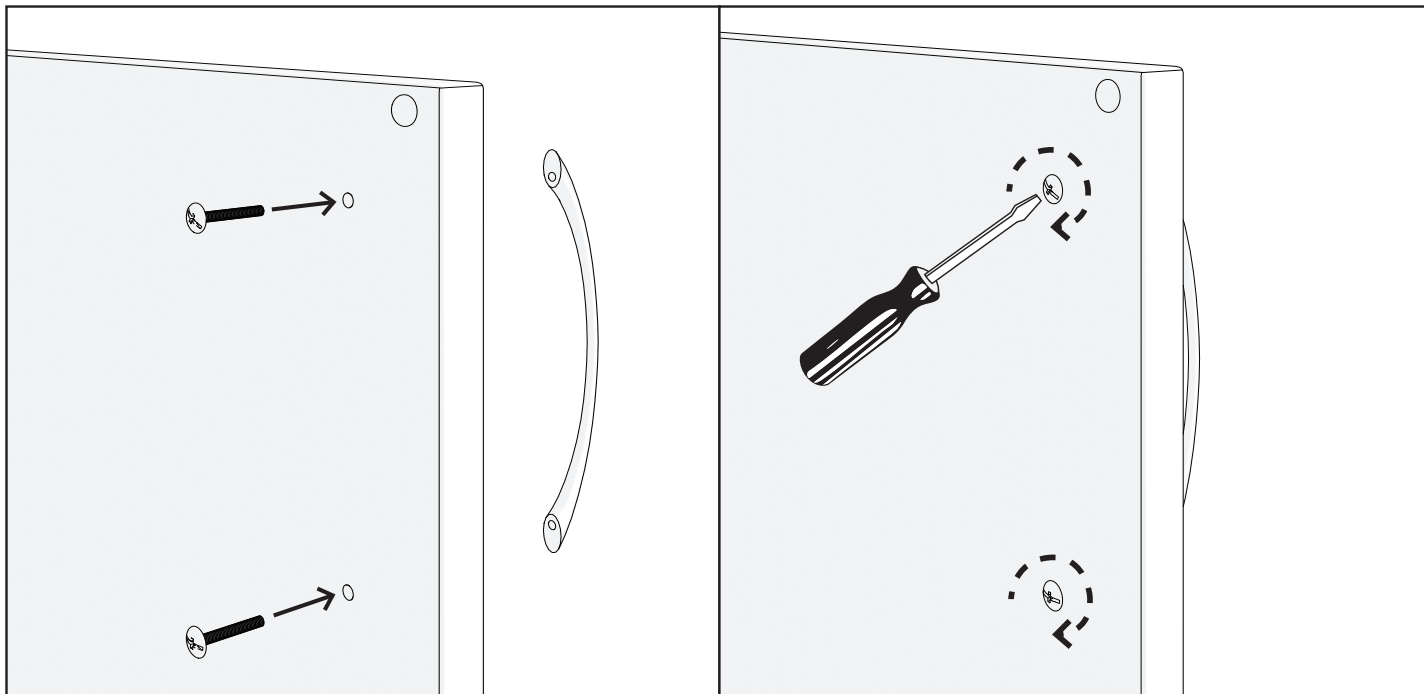
**i**

- PL** Instrukcja obsługi
- CZ** Návod k použití
- SK** Návod na použitie
- SL** Navodila za uporabo

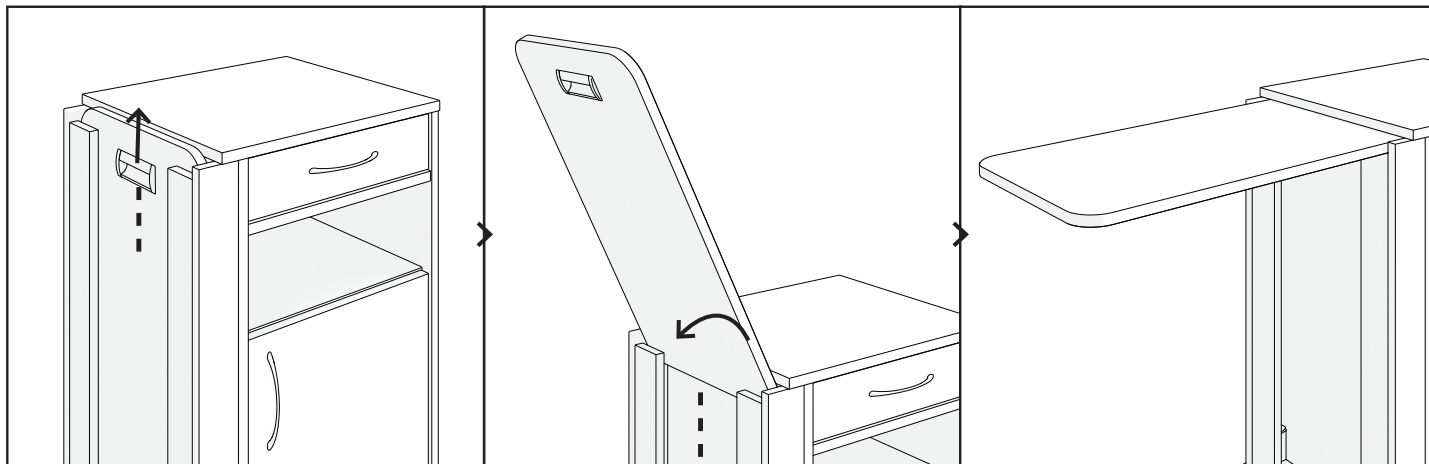


- PL** Niniejszą instrukcję obsługi POWINIEN otrzymać użytkownik produktu. PRZED ROZPOCZĘCIEM korzystania z tego produktu należy przeczytać niniejszą instrukcję obsługi i zachować ją do wglądu w przyszłości.
- CZ** Tento návod k použití MUSÍ být vydán uživateli produktu. NEŽ tento produkt použijete, MUSÍTE si přečíst tento návod k použití a uschovat si jej pro budoucí potřebu.
- SK** Tento návod sa MUSÍ odovzdať používateľovi výrobku. PRED použitím si pozorne prečítajte tento návod na použitie a uschovajte ho pre prípad potreby v budúcnosti.
- SL** Ta navodila za uporabo MORA prejeti uporabnik izdelka. PRED uporabo izdelka MORAJU biti ta navodila za uporabo prebrana in shranjena za prihodnjo uporabo.

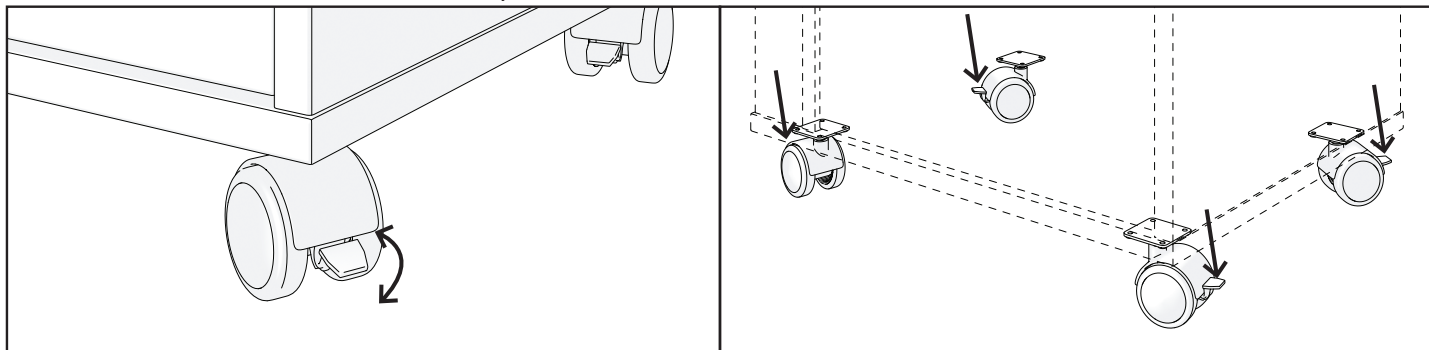
Rysunek 1 / Obrázek 1 / Obrázok č. 1 / Slika 1



Rysunek 2/ Obrázek 2 / Obrázok č. 2 / Slika 2



Rysunek 3 / Obrázek 3 / Obrázok č. 3 / Slika 3



**SYMBOLE**

**W niniejszej instrukcji obsługi, ostrzeżenia są oznaczone symbolami. Oznaczenia ostrzegawcze posiadają nagłówek wskazujący stopień zagrożenia lub podstawowe informacje.**

**i** Zawiera podstawowe informacje, zalecenia oraz wskazówki dotyczące efektywnego i bezproblemowego użytkowania.



**OSTRZEŻENIE/UWAGA** – aby wskazać, że podczas obsługi urządzenia konieczne jest zachowanie ostrożności. Aby wskazać, że w danej sytuacji wymagana jest uwaga osoby obsługującej lub wykonanie czynności w celu uniknięcia niepożądanych konsekwencji.



**UWAGA!** Ten znak jest używany przy bardzo ważnych częściach związanych z Państwa bezpieczeństwem. Proszę zapoznać się z instrukcją obsługi.

**INFORMACJE DOTYCZĄCE BEZPIECZEŃSTWA****OSTRZEŻENIE**

Wyłącznie do użytku wewnątrz pomieszczeń!

**OSTRZEŻENIE**

Chronić przed ogniem!

**UWAGA**

Zaleca się ustawienie szafki przyłóżkowej na stabilnym podłożu na stabilnym podłożu zapewniającym przepuszczalność powietrza.

## OGÓLNE

### WPROWADZENIE

Niniejsza instrukcja użytkownika zawiera ważne informacje dotyczące użytkownika produktu. W celu zapewnienia bezpieczeństwa podczas użytkowania należy dokładnie zapoznać się z instrukcją użytkownika oraz przestrzegać zawartych w niej zaleceń bezpieczeństwa.

Szafka przyłóżkowa KABIS jest mobilnym, ergonomicznym i higienicznym meblem do przechowywania, przeznaczonym do stosowania w środowisku opieki zdrowotnej. Posiada trwałą konstrukcję, łatwe do czyszczenia powierzchnie oraz wielofunkcyjny blat, który można podnosić i obracać, co pomaga w opiece nad pacjentem. Szafka wyposażona jest w podwójne kółka jezdne, z których dwa posiadają mechanizmy blokujące, zapewniające zarówno mobilność, jak i stabilność podczas użytkowania.

Niniejsza instrukcja użytkownika jest dostępna w wielu wersjach językowych, aby spełnić wymogi MDR 2017/745.

Należy upewnić się, że użytkownikowi w danym państwie członkowskim przekazano właściwą wersję językową.



Należy pamiętać, że niektóre sekcje niniejszego dokumentu mogą nie dotyczyć danego produktu, ponieważ dokument dotyczy wszystkich dostępnych modeli. Jeśli nie wskazano inaczej, każda sekcja niniejszego dokumentu odnosi się do wszystkich modeli produktu.

### PRZEDMOWA

Dziękujemy za zaufanie okazanie firmie Kid-Man. Każdy produkt jest fabrycznie sprawdzany i w idealnym stanie.

Życzymy powodzenia i mamy nadzieję, że produkt UAB Kasko Group | Kid-Man® będzie miała pozytywny wpływ na Wasze codzienne życie.

### GWARANCJA

Udzielamy gwarancji na okres 24 miesięcy od daty zakupu. Wszelkie nieautoryzowane modyfikacje przeprowadzone bez zgody producenta powodują wygaśnięcie odpowiedzialności producenta. Obejmuje to przekraczanie maksymalnych obciążeń użytkownika i używanie produktu w niewłaściwy sposób. Gwarancja jest ważna tylko z właściwie wypełnioną kartą gwarancyjną. UAB „Kasko Group” po otrzymaniu reklamowanego towaru od kupującego w ciągu 4 tygodni podejmuje decyzję o rozpatrzeniu reklamacji w ramach gwarancji. Jeśli problem nie jest objęty gwarancją, a klient wyrazi na to zgodę, UAB „Kasko Group”, jeśli to możliwe, naprawi problem. Wszelkie koszty, w tym koszty transportu, ponosi klient. Naprawa gwarancyjna nie powoduje przedłużenia gwarancji.

## OGRANICZENIE ODPOWIEDZIALNOŚCI

Producent nie ponosi odpowiedzialności za szkody powstałe w wyniku:

- użytkownika niezgodnego z Instrukcją;
- nieprawidłowego użytkownika;
- naturalnego zużycia;
- nieprawidłowego montażu lub regulacji przez użytkownika lub modyfikacje techniczne osób trzecich;
- używania niezatwierdzonych akcesoriów zamiast akcesoriów zatwierdzonych przez Producenta
- nieautoryzowanych modyfikacji i/lub użycia nieodpowiednich części zamiennych

## NORMY I PRZEPISY

Szafka przyłóżkowa KABIS nie jest klasyfikowana jako wyrób medyczny zgodnie z ROZPORZĄDZENIEM (UE) 2017/745. Produkt spełnia wymagania oznakowania CE i został wyprodukowany zgodnie z następującymi normami:

ISO 9001 – Systemy zarządzania jakością, ISO 14001 – Systemy zarządzania środowiskowego

Szafka została zaprojektowana do użytkownika w środowisku opieki zdrowotnej i spełnia wysokie standardy higieny, bezpieczeństwa oraz wytrzymałości konstrukcji.

## OKRES EKSPLOATACJI

Przewidywany okres eksploatacji szafki przyłóżkowej KABIS wynosi 5 (pięć) lat, pod warunkiem codziennego użytkownika zgodnie z zasadami bezpieczeństwa, wytycznymi konserwacji oraz przeznaczeniem opisanym w niniejszej instrukcji użytkownika. Po upływie tego okresu szafkę należy przekazać do recyklingu. Nie wyrzucać szafki razem z odpadami komunalnymi (patrz rozdział „UTYLIZACJA”).

## INFORMACJE O PRODUCENCIE

**Producent:** UAB „Kasko Group” (zarejestrowany znak towarowy Kid-Man®)

**Adres:** A. Vivulskio 12D, Wilno, LT-03221, Litwa

**Telefon:** +370 5 265 0000

**E-mail:** [info@kid-man.com](mailto:info@kid-man.com)

**Strona internetowa:** [www.kid-man.com](http://www.kid-man.com)

## INFORMACJE O PRODUKCIE

**Produkt:** Szafka przyłóżkowa  
**Model:** KABIS  
**REF:** KABIS

## PRZEZNACZENIE I WSKAZANIA

Szafka przyłóżkowa przeznaczona jest do użytkowania w szpitalach, domach opieki oraz innych miejscach opieki nad pacjentami. Dzięki możliwości regulacji wysokości oraz kąta nachylenia blatu idealnie nadaje się do spożywania posiłków, czytania itp.

## WSKAZANI UŻYTKOWNICY

Szafka przyłóżkowa KABIS ma pomagać pacjentom i pracownikom służby zdrowia w codziennych czynnościach klinicznych lub opiekuńczych, zapewniając dostępną i uporządkowaną przestrzeń do przechowywania oraz funkcjonalną powierzchnię blatu nadłóżkowego.

Maksymalne bezpieczne obciążenie blatu wynosi 20 kg przy ustawieniu w pozycji poziomej. Jeśli blat jest nachylony lub ustawiony pod kątem, aby zapewnić bezpieczne użytkowanie, obciążenie nie może przekraczać 5 kg.

## PRZECIWWSKAZANIA

Nie są znane przeciwwskazania do stosowania szafki przyłóżkowej zgodnie z jej przeznaczeniem.

## DZIAŁANIA NIEPOŻĄDANE

Nie stwierdzono działań niepożądanych. Przy użytkowaniu zgodnie z przekazanymi instrukcjami produkt uznaje się za bezpieczny.

## RYZYKA RESZTKOWE

Szafka przyłóżkowa została zaprojektowana zgodnie z obowiązującymi normami bezpieczeństwa, jednak podczas codziennego użytkowania mogą występować pewne ryzyka resztkowe:

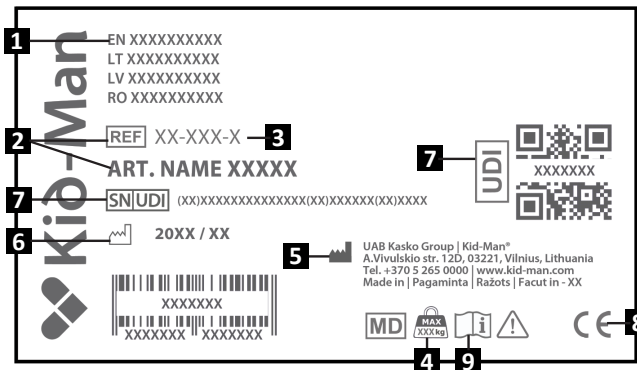
1. Ryzyko przytrzaśnięcia – możliwe podczas podnoszenia lub obracania blatu nadłóżkowego, jeśli dłonie znajdują się w pobliżu zawiasów.
2. Szuflada dwustronna – w przypadku nieostrożnego pociągnięcia może wysunąć się w całości, powodując wypadnięcie przechowywanych przedmiotów.
3. Przeciążenie – przekroczenie dopuszczalnych obciążeń (20 kg – blat w pozycji poziomej, 5 kg – przy nachyleniu lub tacy bocznej) może spowodować niestabilność.
4. Niezablokowane kółka z blokadą – użytkowanie szafki bez zablokowania hamulców może prowadzić do jej niezamierzonego przemieszczenia.
5. Zabrudzenia powierzchni – rozlane płyny nieusunięte niezwłocznie mogą pozostawiać plamy lub obniżyć poziom higieny.
6. Zużycie eksploatacyjne – w przypadku braku regularnej konserwacji częste użytkowanie może powodować poluzowanie elementów lub degradację powierzchni.

Ryzyka te uznaje się za dopuszczalne zgodnie z normą ISO 14971:2019. Środki zapobiegawcze, takie jak prawidłowe użytkowanie, przestrzeganie limitów obciążenia oraz regularna konserwacja, pomagają zminimalizować potencjalne zagrożenia.

## ETYKIETA PRODUKTU

Etykieta identyfikacyjna jest przymocowana do produktu (patrz rysunek).

1. Produkt
2. Model
3. Rozmiar (szerokość siedziska)
4. Maksymalne obciążenie
5. Producent / dane kontaktowe
6. Data produkcji
7. Kod UDI (unikalny identyfikator urządzenia) / SN (numer seryjny)
8. Znak CE
9. Zapoznaj się z instrukcją użytkowania



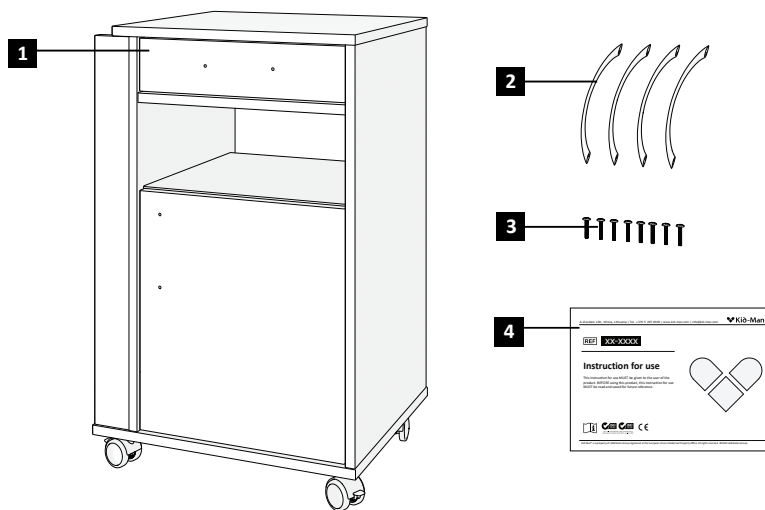
## ZAWARTOŚĆ OPAKOWANIA

Dla wygody użytkownika szafka przyłóżkowa dostarczana jest w większości w stanie wstępnie zmontowanym. Przed rozpoczęciem użytkowania należy zamontować wyłącznie uchwyty.

- i** W przypadku stwierdzenia uszkodzeń należy niezwłocznie powiadomić firmę transportową.
- i** Należy sprawdzić zawartość opakowania, a w przypadku braku którejkolwiek z poniższych części - skontaktować się z lokalnym sprzedawcą.

### Zawartość opakowania:

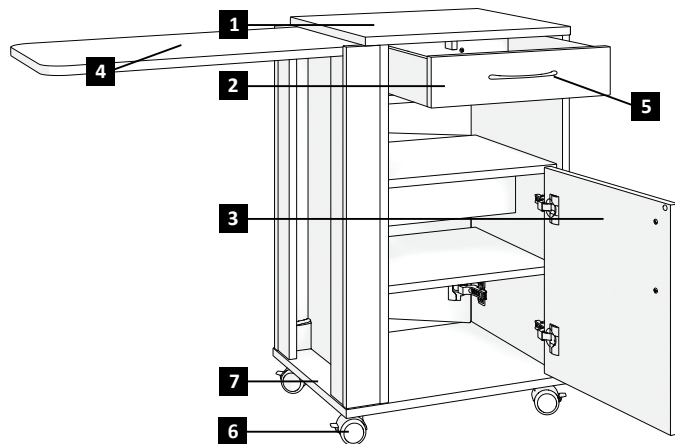
1. 1 × szafka przyłóżkowa
2. 4 × uchwyty
3. 8 × śruby
4. instrukcja użytkowania



## CZĘŚCI I FUNKCJE

### Przegląd

1. Blat – płaska powierzchnia do odkładania przedmiotów (maksymalne obciążenie blatu głównego: 20 kg; maksymalne obciążenie tacy bocznej: 5 kg).
2. Szuflada – otwierana z obu stron, zapewniająca łatwy dostęp.
3. Dolna szafka z półką – drzwiczki otwierane z obu stron; zapewniają zamkniętą przestrzeń do przechowywania.
4. Wysuwana taca boczna – dodatkowa powierzchnia do spożywania posiłków lub czytania/pisania (maks. obciążenie: 5 kg).
5. Uchwyty – możliwość montażu po dowolnej stronie w celu łatwego manewrowania.
6. Kółka jezdne – cztery kółka z hamulcami zapewniające bezpieczne i stabilne ustawienie.
7. Rama podstawy – zapewnia podparcie konstrukcyjne oraz ogólną stabilność.



### i

Wyposażenie szafki przyłóżkowej może nieznacznie różnić się od modelu opisanego w niniejszej instrukcji ze względu na ciągły rozwój produktu.

## MONTAŻ SZAFKI PRZYŁÓŻKOWEJ

Szafka przyłóżkowa dostarczana jest w stanie całkowicie zmontowanym, z wyjątkiem uchwytów.

### Aby zakończyć montaż:

1. Przymocować cztery uchwyty do szafki – dwa do szuflady i dwa do drzwiczek;
2. Użyć ośmiu dołączonych śrub – po dwie śruby na każdy uchwyt;  
Dokręcić wszystkie śruby przy użyciu odpowiedniego wkrętaka krzyżakowego. (Rysunek 1)  
Po zamontowaniu uchwytów szafka jest gotowa do użycia.



#### **OSTRZEŻENIE**

Ryzyko przygniecenia palców!



#### **UWAGA**

Dla bezpieczeństwa należy upewnić się, że podczas montażu kółka jezdne są ustawione w pozycji z zablokowanymi hamulcami.



#### **UWAGA**

Nie dokręcać śrub z nadmierną siłą, aby uniknąć uszkodzenia powierzchni.

## OBSŁUGA

### Obsługa tacy bocznej

Aby użyć wysuwanej tacy bocznej, należy unieść tacę pionowo za zintegrowany uchwyt. Następnie delikatnie opuścić tacę do pozycji poziomej, aż oprze się stabilnie na wbudowanych punktach podparcia. (Rysunek 2)



#### **UWAGA**

Przed umieszczeniem przedmiotów należy upewnić się, że taca jest w pełni podparta (maks. obciążenie: 5 kg).

### Hamowanie

Szafka przyłóżkowa wyposażona jest w hamulce w mechanizmie kółek jezdnych.

Zawsze, gdy szafka pozostaje nieruchoma, dla zapewnienia maksymalnego bezpieczeństwa zaleca się blokowanie wszystkich czterech hamulców. (Rysunek 3)




#### **UWAGA**

Przed użyciem blatu nadłóżkowego lub tacy bocznej należy zawsze sprawdzić stabilność szafki.

## KONSERWACJA

W celu zapewnienia bezpiecznego i niezawodnego użytkowania szafki przyłóżkowej należy regularnie wykonywać poniższe czynności konserwacyjne przez użytkownika lub wykwalifikowany personel. Poniżej przedstawiono zalecaną konserwację.

	Przed użyciem	Raz w tygodniu	4-6 razy w roku	Raz w roku
Kontrola wizualna	X			
Czyścić szafkę przyłóżkową		X		
Sprawdzać działanie blokad kół jezdnych		X		
Sprawdzać uchwyty oraz mechanizm wysuwanego blatu bocznego			X	
Kontrolę szafki przyłóżkowej należy zlecać autoryzowanemu dystrybutorowi				X

 **OSTRZEŻENIE**  
Naprawy lub regulacje mogą być wykonywane wyłącznie przez autoryzowany personel serwisowy i nie mogą być przeprowadzane podczas użytkowania szafki przez pacjenta.

## CZYSZCZENIE I DEZYNFEKCJA

Szafkę przyłóżkową należy czyścić miękką ściereczką oraz łagodnym, nieściernym detergentem.  
Do dezynfekcji stosować zatwierdzone środki dezynfekcyjne odpowiednie do powierzchni z tworzyw sztucznych.

**i** Należy przestrzegać zaleceń producenta środka dezynfekcyjnego. Unikać czyszczenia parą, sterylizacji w autoklawie oraz wysokich temperatur. Oczyszczać przed pierwszym użyciem, pomiędzy kolejnymi pacjentami oraz regularnie.

## PRZECHOWYWANIE

Szafkę przyłóżkową należy przechowywać w suchym i czystym miejscu, chronionym przed bezpośrednim działaniem promieni słonecznych oraz nadmierną wilgotnością.  
Zalecana temperatura przechowywania: od 0 °C do +50 °C.

Podczas przechowywania nie należy umieszczać ciężkich przedmiotów na szafce, aby zapobiec odkształceniom lub uszkodzeniom.

### PONOWNE UŻYCIE

Szafka przyłóżkowa nadaje się do ponownego użycia. Należy wykonać następujące czynności: Czyszczenie i dezynfekcja (patrz rozdział „CZYSZCZENIE I DEZYNFEKCJA”); Kontrola (patrz rozdział „KONSERWACJA”). Ponowne użytkowanie jest dopuszczalne wyłącznie po pozytywnym przejściu wszystkich kontroli higienicznych i bezpieczeństwa.

### UTYLIZACJA

Należy postępować w sposób odpowiedzialny wobec środowiska i zutylizować szafkę przyłóżkową w odpowiedni sposób. Utylizacja podlega przepisom krajowym oraz lokalnym. W celu prawidłowej utylizacji szafki przyłóżkowej należy skontaktować się z lokalną administracją, zakładem utylizacji odpadów lub naszym działem serwisowym.

### SPECYFIKACJA

Model	KABIS
Waga (kg)	33.3
Maksymalne bezpieczne obciążenie (kg)	20
Maksymalne bezpieczne obciążenie blatu nadłożkowego (kg)	5
Wysokość całkowita (cm)	80
Szerokość całkowita (cm)	40
Długość całkowita (cm)	50
Wysokość kół (cm)	6.7

### INCYDENTY

**Każdy poważny incydent, który miał miejsce w związku z urządzeniem, należy zgłosić do UAB Kasko Group | Kid-Man® oraz właściwemu organowi państwa członkowskiego, w którym użytkownik i/ lub pacjent ma siedzibę.**

#### DANE KONTAKTOWE:

**Producent:** UAB „Kasko Group” (zarejestrowany znak towarowy Kid-Man®)

**Adres:** A.Vivulskio 12D, Wilno, LT-03221, Litwa

**Telefon:** +370 5 265 0000

**E-mail:** info@kid-man.com

**Strona internetowa:** www.kid-man.com

Automatyczne uzupełnianie danych kontaktowych za pomocą kodu QR



## SYMBOLY

V tomto návodu k použití jsou, varování vyznačena symboly. Varovné symboly jsou doprovozeny nadpisem, který uvádí závažnost nebezpečí nebo základní informace.

**i** Podává základní informace, doporučení a informace o efektivním a bezproblémovém užívání.



**VAROVÁNÍ / UPOZORNĚNÍ** — značí, že za provozu zařízení je třeba dbát opatrnosti. Značí, že aktuální situace vyžaduje pozornost obsluhy nebo zásah obsluhy, aby se zamezilo nežádoucím následkům.



**POZOR!** Tato značka se používá pro velmi důležité části související s Vaší bezpečností. Podívejte se prosím do návodu k použití.

## BEZPEČNOSTNÍ INFORMACE



**VAROVÁNÍ**  
Jen k použití v interiéru!



**VAROVÁNÍ**  
Chraňte před ohněm!



**POZOR**  
Skříňku doporučujeme umístit na pevný podklad, který umožňuje proudění vzduchu.

## OBCENÉ

### ÚVOD

Tento návod k použití obsahuje důležité informace o správné manipulaci s výrobkem. Abyste zajistili bezpečné používání výrobku, důkladně si přečtěte návod k použití a dodržujte bezpečnostní pokyny.

Příruční skříňka je mobilní, uživatelsky přívětivý a hygienický úložný prostor určený k používání ve zdravotnickém prostředí. Má trvanlivou konstrukci, snadno čistitelné povrchy a multifunkční desku, kterou lze při péči o pacienta zvedat a vyklápat. Skříňka je vybavena dvojími kolečky, z nichž dvě mají zamykací mechanismus, čímž zajišťují mobilitu a stabilitu při používání.

Tento návod k použití je dostupný ve více jazycích, takže je v souladu s MDR 2017/745.

Ujistěte se, že uživatel obdrží správnou jazykovou verzi pro jeho členský stát.

- i** Upozorňujeme, že tento dokument může obsahovat části, které se Vašeho produktu netýkají, protože tento dokument pojednává o všech dostupných typech. Není-li uvedeno jinak, každá z částí tohoto dokumentu pojednává o všech modelech produktu.

### PŘEDMLUVA

Děkujeme Vám za důvěru, kterou prokazujete značce Kid-Man. Každý výrobek je v továrně zkontrolován a opouští nás v bezvadném stavu.

Přejeme Vám mnoho úspěchů a doufáme, že výrobek od UAB Kasko Group | Kid-Man® bude mít pozitivní dopad na Váš každodenní život.

### ZÁRUKA

Poskytujeme záruku 24 měsíců od data nákupu. Veškeré neoprávněné úpravy provedené bez svolení výrobce budou mít za následek zánik platnosti záruky. Sem patří například překročení maximálních uživatelských zatížení a používání produktu nesprávným způsobem. Záruka platí jen, je-li úplně vyplněn záruční list. Po převzetí reklamovaného zboží od zákazníka UAB „Kasko Group“ nejpozději do 4 týdnů rozhodne, zda se na daný problém vztahuje záruka. Jestliže se na problém záruka nebude vztahovat a zákazník s tím bude souhlasit, pak UAB „Kasko Group“ problém opraví, bude-li možno. Veškeré náklady, včetně nákladů na přepravu, musí uhradit zákazník. Záruční oprava neznamená prodloužení záruky.

## OMEZENÍ ZODPOVĚDNOSTI

Výrobce nenese zodpovědnost za škody vyplývající z následujícího:

- nedodržení Návodu k použití;
- nesprávné užívání;
- přirozené opotřebení;
- nesprávná montáž nebo seřízení zákazníkem nebo technické úpravy provedené třetí stranou;
- používání neschváleného příslušenství dodaného třetími stranami namísto schváleného příslušenství od Výrobce;
- neoprávněné úpravy nebo užívání nevhodného náhradního dílu.

## NORMY A PŘEDPISY

Noční stolek KABIS není klasifikován jako zdravotnický prostředek podle NAŘÍZENÍ (EU) 2017/745.

Tento produkt však splňuje příslušné požadavky na označení značkou CE a vyrábí se v souladu s následujícími normami:

ISO 9001 – Systémy řízení jakosti, ISO 14001 – Systémy řízení prostředí

Tento stolek je určen k užívání ve zdravotnických prostředích a splňuje přísné hygienické, bezpečnostní a konstrukční normy.

## PROVOZNÍ ŽIVOTNOST

Očekávaná provozní životnost nočního stolku KABIS je 5 (pět) roků za předpokladu, že bude každodenně používán v souladu s bezpečnostními pokyny, návodem k údržbě a doporučeným použitím, jak je uvedeno v tomto Návodu k použití. Poté bude třeba noční stolek recyklovat. Stolek nevyhazujte do běžného domovního odpadu (viz kapitolu „LIKVIDACE“).

## INFORMACE O VÝROBCI

**Výrobce:** Skupina UAB „Kasko Group“ (registrovaná obchodní známka Kid-Man®)

**Adresa:** A. Vivulskio 12D, Vilnius, LT-03221, Litva

**Telefon:** +370 5 265 0000

**E-mail:** info@kid-man.com

**Web:** www.kid-man.com

## INFORMACE O VÝROBKU

**Výrobek:** Noční stolek

**Typ:** KABIS

**REF.:** KABIS

## URČENÍ A POUŽITÍ

Noční stolek je určen k užívání v nemocnicích, pečovatelských domech a jiných prostředích s pacienty. Díky možnosti nastavení výšky a úhlu náklonu je ideální pro činnosti, jako je jídlo, čtení apod.

## CÍLOVÍ UŽIVATELÉ

Noční stolek KABIS je určen k tomu, aby pacientům a profesionálním zdravotníkům pomáhal při každodenní klinické a pečovatelské práci tím, že poskytuje přístupný a spořádaný úložný prostor a zároveň funkční stolní plochu nad lůžkem pacienta.

Maximální nosnost stolu, když je seřízen do vodorovné polohy, je 20 kg.

Když bude deska stolu nakloněna nebo umístěna v šikmém úhlu, pak aby bylo používání bezpečné, nesmí zátěž přesáhnout 5 kg.

## KONTRAINDIKACE

Při používání skříňky v souladu s jejím určením v souladu s jeho určením nejsou žádné známé kontraindikace.

## VEDLEJŠÍ ÚČINKY

Žádné vedlejší účinky nebyly zjištěny. Tento výrobek je považován za bezpečný, je-li používán v souladu s příloženým návodem.

## ZBYTKOVÁ RIZIKA

Tato skříňka je navržena v souladu s bezpečnostními normami, avšak při každodenním používání zůstávají některá zbytková rizika:

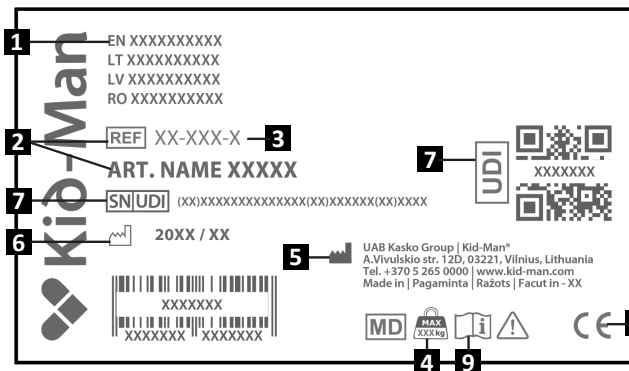
1. Riziko přiskřípnutí – může dojít k přiskřípnutí při zvedání nebo vyklápění stolku nad postel, pokud se ruce nacházejí v blízkosti pantů.
2. Dvoustranná zásuvka – při neopatrném vytahování může vyklouznout a může dojít k vyspání nebo rozlité uložených předmětů.
3. Přetížení – překročení hmotnostních omezení (20 kg pro horní desku stolku, 5 kg při šikmém umístění nebo při umístění na bočním tácu) může způsobit nestabilitu.
4. Nezajištěná kolečka – používání skříňky bez aktivace brzd může přivodit nechtěný pohyb.
5. Znečištění povrchu – rozlité tekutiny, které nejsou včas odstraněny, mohou zanechat stopy nebo snížit hygienickou kvalitu.
6. Opatřebení v průběhu času – bez pravidelné údržby může časté užívání přivodit rozvolnění součástí nebo zhoršení povrchů.

Tato rizika jsou považována za přijatelná podle ISO 14971:2019. Preventivní opatření jako jsou řádné užívání, hmotnostní limity a údržba, pomáhají minimalizovat případné škody.

## ŠTÍTEK PRODUKTU

Identifikační štítek je připevněn k výrobku (viz obrázek).

1. Výrobek
2. Model
3. Velikost (šířka sedadla)
4. Maximální zátěž
5. Výrobce / kontaktní údaje
6. Datum výroby
7. Kód UDI / výrobní číslo
8. Značka CE
9. Viz návod k použití



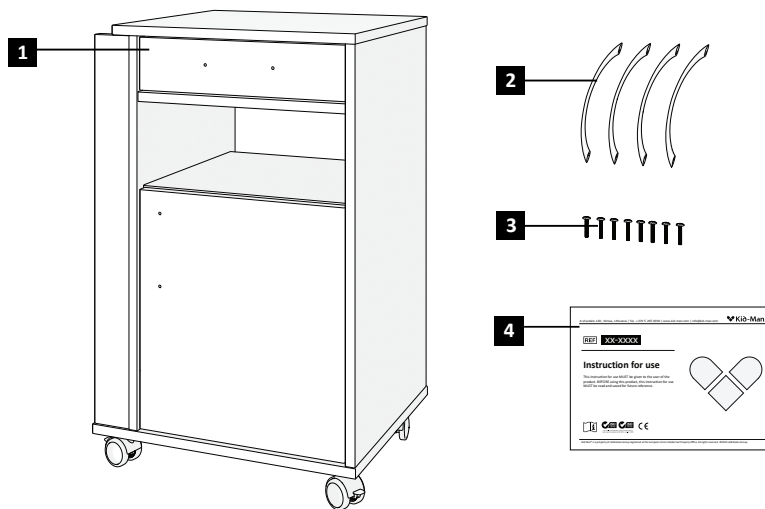
## OBSAH BALENÍ

Noční stolek je pro vaše pohodlí dodáván z větší části v sestaveném stavu. Před použitím je nutné namontovat pouze rukojeti.

- i** Jestliže zpozorujete známky poškození, ihned při převzetí zásilky to oznamte přepravní firmě.
- i** Zkontrolujte prosím obsah balení, a jestliže budou chybět některé níže uvedené součásti, kontaktujte místního prodejce.

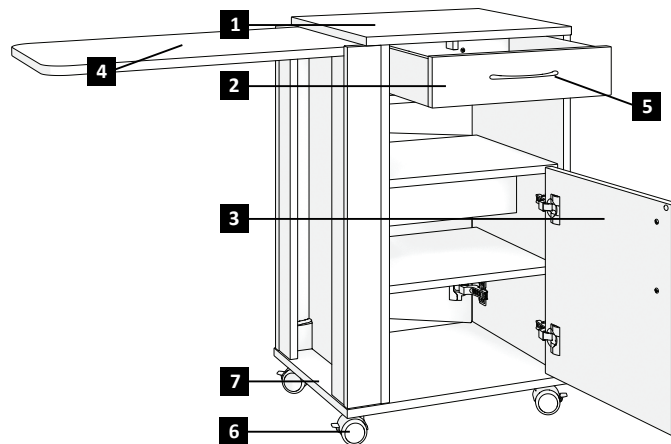
### Obsah balení:

1. 1 noční stolek
2. 4 rukojeti
3. 8 šroubů
4. Návod k použití



**ČÁSTI A FUNKCE****Přehled**

1. Horní deska – rovná plocha pro odkládání předmětů (max. zatížení hlavní desky stolku: 20 kg; max. zatížení bočního tácu: 5 kg).
2. Zásuvka – aby byla co nejpřístupnější, otevírá se na obě strany.
3. Dolní skříňka s policí – dveře se otevírají na obě strany; poskytuje uzavřený úložný prostor.
4. Vytahovací boční táč – pomocný prostor pro jídlo nebo čtení (max. zátěž: 5 kg).
5. Rukojeti – lze je namontovat na kteroukoli z obou stran, aby bylo možno snadno manévrovat.
6. Kolečka – čtyři kolečka s brzdami pro bezpečné a stabilní nastavení polohy.
7. Základový rám – poskytuje konstrukční oporu a celkovou stabilitu.

**i**

Sestavování vašeho nočního stolku se může od sestavování nočního stolku popsaného v této příručce mírně odlišovat, protože neustále dochází k vývoji produktu.

## NASTAVENÍ NOČNÍHO STOLKU

Noční stolek je dodáván ve zcela zkompletovaném stavu, avšak bez rukojetí.

### Nastavení provedete takto:

1. Připevníte čtyři rukojeti ke skříňce: dvě na zásuvku a dvě na dveře;
2. Požijte k tomu osm dodaných šroubů — dva šrouby na každou rukojet; Všechny šrouby pevně dotáhněte vhodným křížovým šroubovákem. (Obrázek 1)  
Po instalaci rukojetí bude stolek připraven k použití.



#### **VAROVÁNÍ**

Nebezpečí zachycení prstu!



#### **POZOR**

Z důvodu vlastního bezpečí zajistěte, aby byla kolečka po montáži nastavena do zabrzděné polohy.



#### **POZOR**

Šrouby nepřetahujte, abyste nepoškodili povrch.

## PROVOZ

### Provoz bočního stolku

Chcete-li použít vytahovací boční stolek, nadzdvihněte táč svíse za jeho integrovanou rukojet. Pak zlehka spouštějte stůl tak, aby dosáhl vodorovné polohy a bezpečně spočinul na vestavěných opěrných bodech. (Obrázek 2)



#### **POZOR**

Než na stolek odložíte věc, ujistěte se, zda je stolek plně podepřen (max. zatížení: 5 kg).

### Brzdy

Noční stolek je vybaven brzdami na kolečkovém rámu.

Pro maximální bezpečnost doporučujeme všechny čtyři brzdy zabrzdit pokaždé, když bude stolek stát na místě. (Obrázek 3)



#### **POZOR**

Než použijete povrchy stolku nad postel nebo nočního stolku, vždy nejprve zkontrolujte stabilitu.

## ÚDRŽBA

Pro zajištění bezpečného a spolehlivého provozu skříňky, musí uživatel nebo kvalifikovaný personál pravidelně provádět následující postupy údržby. Níže je uvedena doporučená údržba.

	Před použitím	Jednou týdně	4-6krát za rok	Jednou ročně
Vizuální kontrola	X			
Skříňku vyčistěte		X		
Zkontrolujte funkci zamykání koleček		X		
Zkontrolujte rukojeti a mechanismus vytahovacího bočního tácu			X	
Nechejte stolec zkontrolovat autorizovaným prodejcem				X



### VAROVÁNÍ

Opravy nebo seřizování nočního stolku smí provádět jen oprávněný pracovník údržby a nesmí se provádět za současného užívání stolku pacientem.

## ČIŠTĚNÍ A DEZINFEKCE

Noční stolec čistěte měkkým hadříkem a jemným, neabrazivním čisticím prostředkem. Povrchy dezinfikujte schválenými dezinfekčními prostředky vhodnými pro plastové povrchy.



Postupujte podle návodu od výrobce dezinfekčního prostředku. Nepoužívejte páru, sterilizaci v autoklávu ani vysoké teploty. Vyčistěte před prvním použitím, poté po každém pacientovi, a mimoto provádějte pravidelné čištění.

## SKLADOVÁNÍ

Noční stolec je třeba skladovat v suchém a čistém prostředí chráněném před přímým slunečním zářením a nadměrnou vlhkostí. Doporučená skladovací teplota: od 0 °C do +50 °C.

Na horní plochu stolku nepokládejte na dobu uskladnění těžké předměty, aby nedošlo k deformaci nebo poškození.

### OPAKOVANÉ POUŽITÍ

Tento noční stolek je vhodný k opakovanému použití. Je nutné provádět následující úkony: Čistění a dezinfekce (viz kapitolu „ČISTĚNÍ A DEZINFEKCE“); Kontrola (viz kapitolu „ÚDRŽBA“). Opakované použití je možné jen, pokud stolek úspěšně absolvuje všechny hygienické a bezpečnostní kontroly.

### LIKVIDACE

Buďte ekologicky uvědomělí a svůj noční stolek likvidujte řádným způsobem. Na likvidaci se vztahují národní a místní předpisy. Abyste mohli noční stolek řádně recyklovat, kontaktujte místní obec, sběrný dvůr nebo naše servisní oddělení.

### SPECIFIKACE

Typ	KABIS
Hmotnost (kg)	33.3
Maximální bezpečné zatížení (kg)	20
Maximální bezpečné zatížení stolku nad postel (kg)	5
Obecná výška (cm)	80
Obecná šířka (cm)	40
Obecná délka (cm)	50
Výška kola (cm)	6.7

### INCIDENTY

**Jakýkoli závažný incident související s používáním zařízení musí být hlášen, je třeba nahlásit společnosti UAB Kasko Group | Kid-Man® a příslušnému orgánu členského státu, ve kterém má uživatel nebo pacient bydliště.**

#### KONTAKTY:

**Výrobce:** Skupina UAB „Kasko Group“ (registrovaná obchodní známka Kid-Man®)

**Adresa:** A.Vivulskio 12D, Vilnius, LT-03221, Litva

**Telefon:** +370 5 265 0000

**E-mail:** info@kid-man.com

**Web:** www.kid-man.com

Automatické vyplnění kontaktů kódem QR



**SYMBOLY**

**V tomto návode na použitie sa na upozornenie používajú symboly. Výstražné symboly sú sprevádzané popisom, ktorý vyjadruje závažnosť nebezpečnej situácie alebo uvádza základné informácie.**

**i** Uvádza základné informácie, odporúčania a informácie potrebné na efektívne a bezproblémové používanie.



**UPOZORNENIE/VÝSTRAHA** – signalizuje, že pri narábaní s pomôckou je potrebná obozretnosť. Upozorňuje, že v danej situácii sa vyžaduje pozornosť obsluhy alebo jej konanie, aby nedošlo k nežiaducim následkom.



**POZOR!** Toto označenie sa používa v dôležitých prípadoch týkajúcich sa vašej bezpečnosti. Pozrite si návod na obsluhu.

**BEZPEČNOSTNÉ INFORMÁCIE**

**UPOZORNENIE**  
Len na vnútorné použitie!



**UPOZORNENIE**  
Chráňte pred ohňom!



**POZOR**  
Odporúča sa umiestniť nočný stolík na pevný priedušný podklad.

## VŠEOBECNÉ INFORMÁCIE

### ÚVOD

Tento návod na použitie obsahuje dôležité informácie o obsluhu výrobku. Aby ste zaistili bezpečné používanie výrobku, pozorne si prečítajte návod na použitie a riadte sa bezpečnostnými pokynmi.

Príručná skrinka KABIS je mobilný, užívateľsky prívetivý a hygienický úložný priestor určený na použitie v zdravotníckych zariadeniach. Charakterizuje ho odolná konštrukcia, ľahko čistiteľné povrchy a multifunkčná stolová doska, ktorú možno zdvihnúť a otočiť na podporu starostlivosti o pacienta. Stôl je vybavený dvojitémi kolieskami, z ktorých dve sú vybavené brzdami, čím je zaručená mobilita aj stabilita počas používania.

Tento návod na použitie je k dispozícii vo viacerých jazykoch, aby bol v súlade s nariadením MDR 2017/745. Zabezpečte, aby bola používateľovi poskytnutá správna jazyková verzia v jazyku príslušného členského štátu.

**i** Niektoré časti v tomto dokumente nemusia byť relevantné pre váš výrobok, pretože tento dokument sa vzťahuje na všetky dostupné modely. Pokiaľ nie je uvedené inak, každá časť tohto dokumentu sa týka všetkých modelov výrobku.

### PREDSLOV

Ďakujeme vám za dôveru prejavenu značke Kid-Man®. Každý výrobok je skontrolovaný v továrni a dodáva sa v bezchybnom stave. Prajeme vám veľa úspechov a dôfame, že výrobok spoločnosti UAB Kasko Group | Kid-Man® zlepší váš každodenný život.

### ZÁRUKA

Záruku na výrobok poskytujeme na 24 mesiacov od dátumu nákupu. Spoločnosť nepreberá zodpovednosť za poškodenie výrobku, ak sa bez súhlasu výrobcu vykonajú akékoľvek neautorizované zmeny. Záruka sa nevzťahuje ani na prekročenie maximálneho povoleného zaťaženia a nesprávne používanie výrobku. Záruka je platná iba s kompletne vyplneným záručným listom. UAB „Kasko Group“ o tom, či sa na problém vzťahuje záruka, rozhodne do 4 týždňov od prijatia reklamácie výrobku od kupujúceho. Ak sa na problém nevzťahuje záruka a zákazník súhlasí, UAB „Kasko Group“ môže problém vyriešiť, ak je to možné. Všetky náklady vrátane nákladov spojených s prepravou by mal hradiť zákazník. Záručná oprava nepredlžuje záručnú dobu.

### OBMEDZENIE ZODPOVEDNOSTI

Výrobca nepreberá žiadnu zodpovednosť za poškodenie, ktoré vznikne v dôsledku:

- Nedodržania pokynov uvedených v tomto návode na použitie,
- Nesprávneho použitia,
- Prírodného opotrebovania,
- Nesprávnej montáže alebo nastavenia vykonaného kupujúcim alebo v dôsledku technických úprav vykonaných treťou stranou,
- Používania neschválených doplnkov od tretej strany namiesto schválených doplnkov od výrobcu,
- Neautorizovaných úprav a/alebo používania nevhodných náhradných dielov.

### NORMY A PREDPISY

Nočný stolík KABIS nie je podľa nariadenia (EÚ) 2017/745 klasifikovaný ako zdravotnícky prostriedok. Hoci tento výrobok však spĺňa príslušné požiadavky na označenie CE a vyrába sa v zhode s nasledujúcimi normami:

ISO 9001 – Systémy manažérstva kvality, ISO 14001 – Systémy manažérstva environmentu

Stolík je určený na použitie v zdravotníckych zariadeniach a spĺňa prísne normy hygieny, bezpečnosti a konštrukčnej integrity.

### ŽIVOTNOSŤ

Očakávaná životnosť príručnej skrinky KABIS je 5 (päť) rokov, za predpokladu, že sa výrobok používa v súlade s bezpečnostnými pokynmi, pokynmi na údržbu a určeným použitím, opísaným v tomto návode na použitie. Následne je potrebné stolík recyklovať. Nevhadzujte stolík do bežného odpadu (viď časť „LIKVIDÁCIA“).

### INFORMÁCIE O VÝROBCOVI

**Výrobca:** UAB „Kasko Group“ (registrovaná ochranná známka Kid-Man®)

**Adresa:** A. Vivulskio 12D, Vilnius, LT-03221, Litva

**Telefónne číslo:** +370 5 265 0000

**E-mail:** info@kid-man.com

**Webová stránka:** www.kid-man.com

## INFORMÁCIE O VÝROBKU

**Výrobok:** Nočný stolík  
**Model:** KABIS  
**REF:** KABIS

## ÚČEL URČENIA A INDIKÁCIE

Nočný stolík je určený na použitie v nemocniciach, opatrovateľských domoch a iných zariadeniach pre pacientov. Vďaka možnosti nastavenia výšky a uhla sklonu stolovej dosky je ideálny na stravovanie, čítanie a pod.

## URČENÍ POUŽÍVATELIA

Nočný stolík KABIS je určený na usnadnenie každodennej klinickej praxe alebo ošetrovateľskej starostlivosti pacientom a zdravotníckemu personálu tým, že poskytuje prístupné a prehľadné úložné priestory, ako aj funkčnú plochu lôžkového stolíka.

Maximálna nosnosť stolovej dosky je 20 kg, ak je nastavená do vodorovnej polohy. Ak je stolová doska naklonená alebo umiestnená pod uhlom, zaťaženie nesmie prekročiť 5 kg, čím sa zabezpečí bezpečné používanie.

## KONTRAINDIKÁCIE

Pri používaní výrobku v súlade s jeho určením nie sú známe žiadne kontraindikácie.

## VEDĽAJŠIE ÚČINKY

Neboli zistené žiadne vedľajšie účinky. Výrobok sa považuje za bezpečný pri používaní v súlade s dodaným návodom.

## REZIDUÁLNE RIZIKÁ

Nočný stolík bol navrhnutý tak, aby spĺňal bezpečnostné normy, pri každodennom používaní však môžu pretrvávať určité zvyškové riziká:

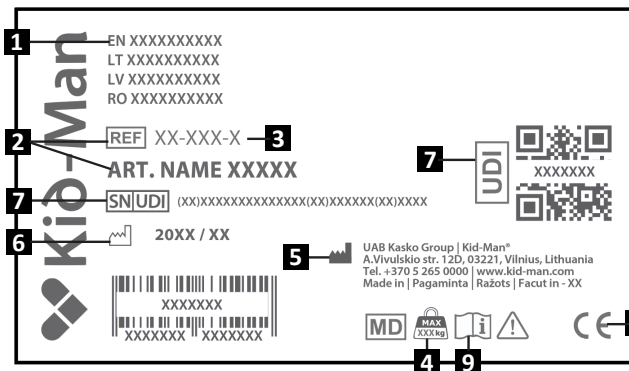
1. Riziko zovretia – Môže nastať pri dvíhaní alebo otáčaní stolíka nad posteľou, ak sú ruky umiestnené blízko pántov.
2. Obojstranná zásuvka – Pri neopatrnom vytiahnutí sa môže vysunúť, čo môže viesť k vypadnutiu predmetov.
3. Preťaženie – Prekročenie hmotnostných limitov (20 kg na rovnej doske, 5 kg pri jej naklonení alebo na bočnej tácske) môže spôsobiť nestabilitu.
4. Nezablokované kolieska – Pri používaní stolíka bez zaistenia brzd môže dôjsť k jeho neúmyselnému posunutiu.
5. Znečistenie povrchu – Neskoré odstránenie rozliatych tekutín môže zanechať škvrny alebo zhoršiť hygienické podmienky.
6. Opatrebenie priebehom času – Časté používanie môže bez pravidelnej údržby spôsobiť uvoľnenie dielov alebo degradáciu povrchov.

Podľa normy ISO 14971:2019 sa tieto riziká považujú za prijateľné. Preventívne opatrenia, ako je správne používanie, hmotnostné obmedzenia a údržba, pomáhajú minimalizovať potenciálne škody.

## OZNAČENIE VÝROBKU

Identifikačný štítok je pripevnený k rámu vášho výrobku (viď obrázok).

1. Výrobok
2. Model
3. Rozmery (šírka sedadla)
4. Maximálne zaťaženie
5. Výrobca / kontaktné údaje
6. Dátum výroby
7. Kód UDI (unikátny identifikátor zariadenia) / SN
8. Označenie CE
9. Prečítajte si návod na použitie



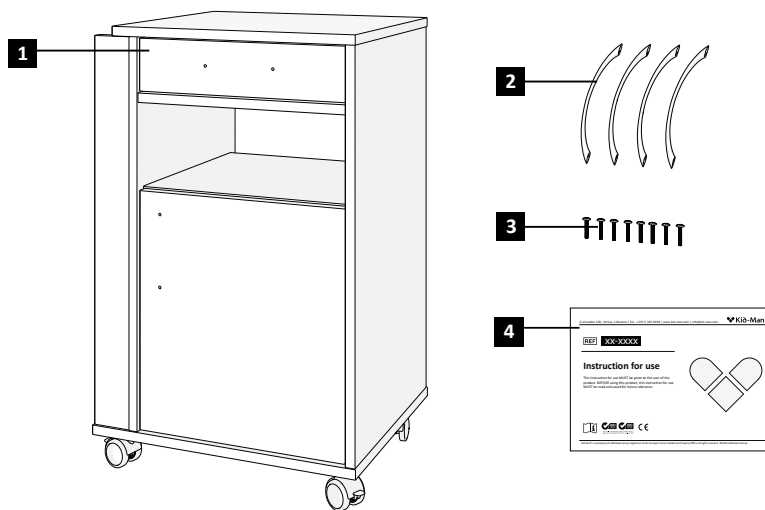
## OBSAH BALENIA

Nočný stolík sa dodáva z väčšej časti zmontovaný, aby ste ho mohli ľahšie začať používať. Pred použitím je potrebné namontovať len rukoväte.

- i** Ak uvidíte známky poškodenia, hneď po doručení na to upozornite prepravnú spoločnosť.
- i** Skontrolujte obsah balenia a ak niektorý z nižšie uvedených dielov chýba, kontaktujte svojho miestneho predajcu.

### Obsah balenia:

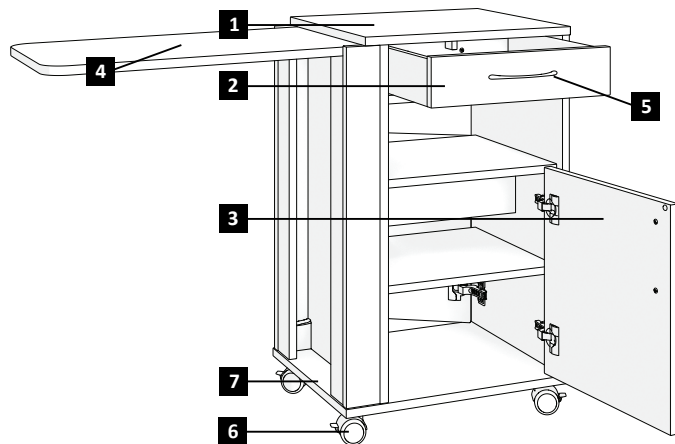
1. 1 x nočný stolík
2. 4 x rukoväte
3. 8 x skrutiek
4. Návod na použitie



## DIELY A FUNKCIE

### Prehľad

1. Stolová doska – Rovná plocha na odkladanie predmetov (max. zaťaženie ako stolovej dosky: 20 kg; max. zaťaženie ako bočného odkladacieho priestoru: 5 kg).
2. Zásuvka – Vysúvateľná z oboch strán pre flexibilný prístup.
3. Spodná skrinka s policou – Dvierka sa otvárajú z oboch strán; poskytuje uzavretý úložný priestor.
4. Vysúvateľná bočná odkladacia doska – Pomocná plocha na jedenie alebo čítanie (max. zaťaženie: 5 kg).
5. Rukoväte – Možno ich namontovať na ľubovoľnú stranu pre ľahké manévrovanie.
6. Kolieska – Štyri kolieska s brzdami pre bezpečné a stabilné umiestnenie.
7. Základný rám – Zaisťuje štruktúrlnu podporu a celkovú stabilitu.



### i

Z dôvodu neustáleho vývoja výrobku sa špecifiká vášho nočného stolíka môžu trochu líšiť od nočného stolíka opísaného v tomto návode.

## ZOSTAVENIE NOČNÉHO STOLÍKA

Nočný stolík sa dodáva kompletne zmontovaný, s výnimkou rúkavätí.

### Úplné zostavenie:

1. Pripevnite štyri rúkaväte na stolík, dve na zásuvku a dve na dvierka skrinky;
2. Použite osem priložených skrutiek – dve skrutky na každú rúkaväť;  
Všetky skrutky pevne dotiahnite pomocou vhodného krížového skrutkovača. (Obrázok č. 1)  
Po namontovaní rúkavätí je stolík pripravený na používanie.



#### UPOZORNENIE

Nebezpečenstvo zacviknutia prstov!



#### POZOR

Pre vašu bezpečnosť sa uistite, že sú kolieska počas montáže nastavené do brzdej polohy.



#### POZOR

Skrutky nedotahujte príliš silno, aby nedošlo k poškodeniu povrchu.

## POUŽITIE

### Používanie bočného stolíka

Ak chcete použiť výsuvný bočný stolík, zdvihnite dosku vertikálne za integrovanú rúkaväť. Potom dosku jemne spustite, až kým nedosiahne vodorovnú polohu a bezpečne sa neusadí na vstavaných podporných bodoch. (Obrázok č. 2)



#### POZOR

Pred položením predmetov na stolík sa uistite, že je dostatočne stabilný (max. zaťaženie: 5 kg).

### Brzdenie

Nočný stolík je vybavený brzdami na podvozku s kolieskami.

Pre maximálnu bezpečnosť sa odporúča aktivovať všetky štyri brzdy na kolieskach vždy, keď je stolík na svojom mieste. (Obrázok č. 3)



#### POZOR

Pred použitím povrchu nočného stolíka alebo bočného stolíka vždy skontrolujte stabilitu stolíka.

### ÚDRŽBA

Aby bola zaručená bezpečná a spoľahlivá funkcia nočného stolíka, mal by používateľ alebo kvalifikovaný personál pravidelne vykonávať nasledujúcu údržbu. Nižšie je uvedený odporúčaný postup údržby.

	Pred použitím	Každý týždeň	4 – 6-krát ročne	Každý rok
Vizuálna kontrola	X			
Očistite nočný stolík		X		
Skontrolujte funkčnosť zamykania koliesok		X		
Skontrolujte rukoväť a mechanizmus výsuvnej bočnej dosky			X	
Nechajte skontrolovať nočný stolík autorizovaným predajcom				X



#### UPOZORNENIE

Opravy alebo úpravy nočného stolíka smie vykonávať iba autorizovaný servisný personál a nesmú sa vykonávať počas toho, počas používania stolíka pacientom.

### ČISTENIE A DEZINFEKCIA

Nočný stolík očistite mäkkou handričkou a jemným, neabrazívnym čistiacim prostriedkom. Dezinfikujte schválenými dezinfekčnými prostriedkami vhodných na plasty.



Dodržiavajte pokyny výrobcu dezinfekčného prostriedku. Vyhnite sa pôsobeniu pary, sterilizácii v autokláve a vysokým teplotám. Očistite pred prvým použitím, medzi jednotlivými pacientmi aj pravidelne.

### SKLADOVANIE

Nočný stolík by sa mal skladovať v suchom, čistom prostredí, chránenom pred priamym slnečným žiarením a zvýšenej vlhkosti. Odporúčaná teplota skladovania: od 0 °C do +50 °C.

Počas skladovania neukladajte na stolík ťažké predmety, aby nedošlo k jeho deformácii alebo poškodeniu.

### OPĀTOVNÉ POUŽITIE

Nočný stolík je vhodný na opätovné použitie. Treba predtým vykonať nasledujúce kroky: Čistenie a dezinfekciu (viď časť „ČISTENIE A DEZINFEKCIA“); Kontrolu (viď časť „ÚDRŽBA“). Opätovné použitie by malo byť možné len vtedy, ak stolík prejde všetkými hygienickými a bezpečnostnými kontrolami.

### LIKVIDÁCIA

Buďte ohľaduplný k životnému prostrediu a zlikvidujte svoj nočný stolík podľa predpisov. Likvidácia podlieha vnútroštátnym a miestnym predpisom. Na zabezpečenie správnej recyklácie nočného stolíka kontaktujte svoju obec, zariadenie na likvidáciu odpadu alebo naše servisné oddelenie.

### PARAMETRE

Model	KABIS
Hmotnosť (kg)	33.3
Maximálne zaťaženie (kg)	20
Maximálne bezpečné zaťaženie dosky stolíka (kg)	5
Celková výška (cm)	80
Celková šírka (cm)	40
Celková dĺžka (cm)	50
Výška koliesok (cm)	6.7

### NEHODY

**V prípade závažného incidentu súvisiaceho s výrobkom je používateľ povinný túto udalosť nahlásiť spoločnosti UAB Kasko Group | Kid-Man® a príslušnému orgánu v členskom štáte, v ktorom má používateľ a/alebo pacient svoje bydlisko.**

#### KONTAKTY:

**Výrobca:** UAB „Kasko Group“ (registrovaná ochranná známka Kid-Man®)

**Adresa:** A.Vivulskio 12D, Vilnius, LT-03221, Litva

**Telefónne číslo:** +370 5 265 0000

**E-mail:** info@kid-man.com

**Webová stránka:** www.kid-man.com


Automatické vyplnenie kontaktov cez QR kód




## SIMBOLI

V teh navodilih za uporabo so opozorila označena s simboli.  
Opozorilne simbole spremlja naslov, ki označuje resnost nevarnosti ali osnovne informacije.

**i** Ponuja osnovne informacije, priporočila in napotke za učinkovito in nemoteno uporabo.

 **OPOZORILO / PREVIDNOST** – označuje, da je pri uporabi naprave potrebna previdnost. Označuje, da trenutna situacija zahteva pozornost uporabnika ali ukrepanje, da se izogne neželenim posledicam.

 **POZOR!** Ta znak se uporablja za zelo pomembne dele, ki zadevajo vašo varnost. Prosimo, preberite navodila za uporabo.

## VARNOSTNE INFORMACIJE

 **OPOZORILO**  
Samo za uporabo v notranjih prostorih!

 **OPOZORILO**  
Hraniti stran od ognja!

 **PREVIDNOST**  
Priporočljivo je, da se nočna omarica postavi na trdno podlago, ki omogoča zračnost.

## SPLOŠNO

### UVOD

Ta navodila za uporabo vsebujejo pomembne informacije o ravnanju z izdelkom. Za varno uporabo izdelka jih natančno preberite in upoštevajte varnostna navodila.

Nočna omarica KABIS je mobilna, uporabniku prijazna in higienska enota za shranjevanje, zasnovana za uporabo v zdravstvenem okolju. Ima trpežno konstrukcijo, enostavne za čiščenje površine ter večnamensko mizno ploščo, ki jo je mogoče dvigniti in zasukati za podporo pri oskrbi pacienta. Omarica je opremljena z dvojnimi kolesci, od katerih imata dve zavore, kar zagotavlja mobilnost in stabilnost med uporabo.

Ta navodila za uporabo so na voljo v več jezikih, v skladu z MDR 2017/745.

Prosimo, zagotovite, da je uporabniku zagotovljena pravilna jezikovna različica v državi članici, kjer se izdelek uporablja.

- i** Upoštevajte, da so lahko v tem dokumentu poglavja, ki za vaš izdelek niso relevantna, saj ta dokument velja za vse razpoložljive modele. Če ni navedeno drugače, se vsako poglavje v tem dokumentu nanaša na vse modele izdelka.

### PREDGOVOR

Hvala za izkazano zaupanje v blagovno znamko Kid-Man. Vsak izdelek je tovarniško preverjen in zapusti naš obrat v brezhibnem stanju. Želimo vam veliko uspeha in upamo, da bo izdelek podjetja UAB Kasko Group | Kid-Man® pozitivno vplival na vaše vsakdanje življenje.

### GARANCIJA

Izdajamo garancijo za obdobje 24 mesecev od datuma nakupa. Vsakršne nepooblaščen spremembe, izvedene brez odobritve proizvajalca, razveljavijo odgovornost. To vključuje preseganje največje dovoljene obremenitve uporabnika in nepravilno uporabo izdelka. Garancija velja le, če je garancijski list popolnoma izpolnjen. UAB »Kasko Group« po prejemu reklamiranega izdelka od kupca v roku 4 tednov odloči, ali je težava zajeta v garanciji. Če težava ni krita z garancijo in se kupec s tem strinja, jo UAB »Kasko Group«, če je mogoče, odpravi. Vse stroške, vključno s stroški prevoza, krije kupec. Popravilo v okviru garancije ne podaljša garancijskega roka.

## OMEJITEV ODGOVORNOSTI

Proizvajalec ne prevzema odgovornosti za škodo, ki izhaja iz:

- neupoštevanja navodil za uporabo;
- nepravilne uporabe;
- naravne obrabe;
- nepravilne montaže ali nastavitve s strani kupca ali tretje osebe;
- uporabe neodobrenih dodatkov tretjih oseb namesto dodatkov, ki jih je odobril proizvajalec;
- nepooblaščenih sprememb in/ali uporabe neustreznih rezervnih delov.

## STANDARDI IN PREDPISI

Izdelek je skladen z veljavnimi zahtevami za oznako CE in je izdelan v skladu z naslednjimi standardi:

ISO 9001 – Sistemi vodenja kakovosti,  
ISO 14001 – Sistemi ravnanja z okoljem

Omarica je zasnovana za uporabo v zdravstvenem okolju in izpolnjuje visoke standarde higiene, varnosti in strukturne trdnosti.

## ŽIVLJENJSKA DOBA

Pričakovana življenjska doba nočne omarice KABIS je 5 (pet) let, če se uporablja vsakodnevno in v skladu z varnostnimi navodili, smernicami za vzdrževanje ter predvideno uporabo, kot je opisano v teh navodilih za uporabo. Po preteku tega obdobja je treba omarico reciklirati. Ne odvrzite je med gospodinjske odpadke (glejte poglavje »ODLAGANJE«).

## PODATKI O PROIZVAJALCU

**Proizvajalec:** UAB »Kasko Group« (registrirana blagovna znamka Kid-Man®)

**Naslov:** A. Vivulskio 12D, Vilnius, LT-03221, Litva

**Telefon:** +370 5 265 0000

**E-pošta:** info@kid-man.com

**Spletna stran:** www.kid-man.com

## PODATKI O IZDELKU

**Izdelek:** Nočna omarica

**Model:** KABIS

**REF:** KABIS

## NAMEN UPORABE IN INDIKACIJE

Nočna omarica je namenjena uporabi v bolnišnicah, domovih za ostarele in drugih okoljih, kjer bivajo pacienti. Zaradi možnosti nastavitve višine in naklona mizne plošče je idealna za prehranjevanje, branje in podobne dejavnosti.

## NAMENJENI UPORABNIKI

Nočna omarica KABIS je namenjena podpori pacientom in zdravstvenemu osebju pri vsakodnevni klinični ali negovalni dejavnosti, saj nudi enostavno dostopen in organiziran prostor za shranjevanje ter funkcionalno površino mizne plošče nad posteljo.

Največja dovoljena obremenitev mizne plošče je 20 kg, kadar je nastavljena v vodoravnem položaju. Če je mizna plošča nagnjena ali postavljena pod kotom, obremenitev ne sme presežati 5 kg, da se zagotovi varna uporaba.

## KONTRAINDIKACIJE

Ni znanih kontraindikacij pri uporabi nočne omarice v skladu z njenim predvidenim namenom.

## STRANSKI UČINKI

Stranski učinki niso bili ugotovljeni. Izdelek se šteje za varen za uporabo v skladu z navodili, priloženimi v tem dokumentu.

## PREOSTALA TVEGANJA

Nočna omarica je zasnovana v skladu z varnostnimi standardi, vendar lahko pri vsakodnevni uporabi ostanejo nekatera preostala tveganja:

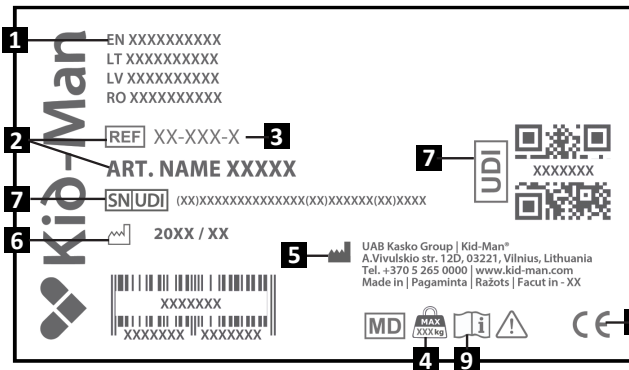
1. Tveganje za ušcip – Možno pri dvigovanju ali zasučanju mizne plošče, če so roke nameščene blizu tečajev.
2. Predal z dvojnimi odpiranjem – Ob nepredvidnem izvleku lahko zdrsne skozi in povzroči raztros predmetov.
3. Preobremenitev – Prekoračitev nosilnosti (20 kg za vodoravno mizno ploščo, 5 kg pri naklonu ali na stranskem pladnju) lahko povzroči nestabilnost.
4. Odklenjena kolesa – Uporaba omarice brez aktiviranih zavor lahko privede do nenamernega premikanja.
5. Obarvanje površin – Polite tekočine, ki niso pravočasno očiščene, lahko pustijo madeže ali zmanjšajo higieno.
6. Obraba skozi čas – Pogosta uporaba lahko povzroči razrahljanje delov ali poslabšanje stanja površin brez rednega vzdrževanja.

Ta tveganja se v skladu s standardom ISO 14971:2019 štejejo za sprejemljiva. Preventivni ukrepi, kot so pravilna uporaba, upoštevanje nosilnosti in redno vzdrževanje, pomagajo zmanjšati možnost škodljivih posledic.

## OZNAKA IZDELKA

Identifikacijska oznaka je pritrjena na izdelek (glejte sliko).

1. Izdelek
2. Model
3. Velikost (širina sedeža)
4. Največja obremenitev
5. Proizvajalec/kontaktne podatki
6. Datum proizvodnje
7. UDI / serijska številka
8. Oznaka CE
9. Preberite navodila za uporabo



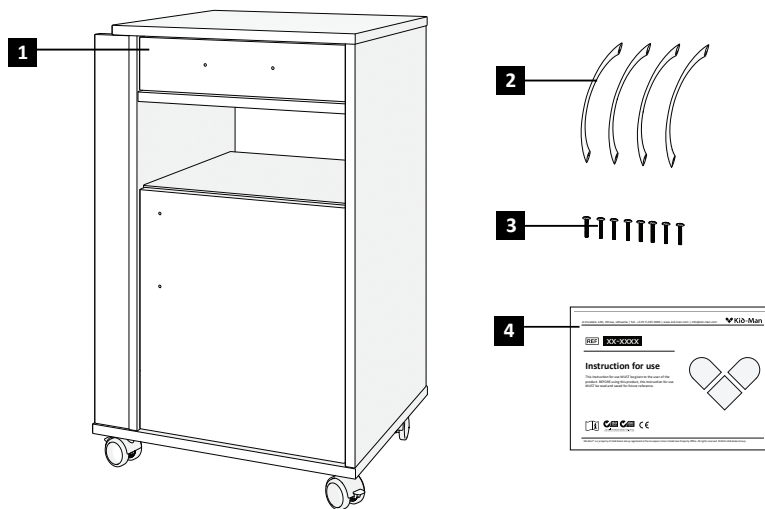
## VSEBINA PAKETA

Nočna omarica je za vaše udobje dostavljena večinoma že sestavljena. Pred uporabo je potrebno namestiti le ročaje.

- i** Če opazite znake poškodb, nemudoma obvestite prevozno podjetje ob prevzemu dostave.
- i** Prosimo, preverite vsebino paketa in v primeru, da katerikoli od spodaj navedenih delov manjka, se obrnite na svojega lokalnega prodajalca.

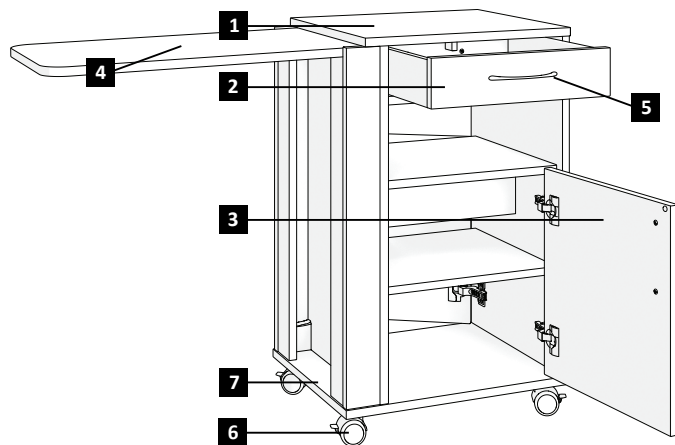
### Vsebina paketa:

1. 1 × nočna omarica
2. 4 × ročajji
3. 8 × vijakov
4. Navodila za uporabo



**KOMPONENTE IN FUNKCIJE****Pregled**

1. Mizna plošča – Ravna površina za odlaganje predmetov (največja obremenitev glavne plošče: 20 kg; stranskega pladnja: 5 kg).
2. Predal – Odpira se z obeh strani za prilagodljiv dostop.
3. Spodnja omarica s polico – Vrata se odpirajo z obeh strani; omogoča shranjevanje v zaprtem prostoru.
4. Izvlečni stranski pladenj – Dodatna površina za obroke ali branje (največja obremenitev: 5 kg).
5. Ročaji – Lahko se namestijo na katerokoli stran za enostavno premikanje.
6. Kolesa – Štiri kolesa z zavorami za varno in stabilno postavitvev.
7. Nosilni okvir – Zagotavlja strukturno oporo in splošno stabilnost.



Lastnosti vaše nočne omarice se lahko nekoliko razlikujejo od opisa v tem priročniku zaradi stalnega razvoja izdelka.

## NAMESTITEV NOČNE OMARICE

Nočna omarica je dostavljena v celoti sestavljena, z izjemo ročajev.

Za dokončanje namestitve:

1. Namestite štiri ročaje na omarico – dva na predal in dva na vrata;
2. Uporabite priloženih osem vijakov – dva vijaka na vsak ročaj; vse vijake trdno privijte z ustreznim križnim izvijačem. (Slika 1)  
Po namestitvi ročajev je omarica pripravljena za uporabo.



### OPOZORILO

Nevarnost, da si priščipnete prst!



### PREVIDNOST

Zaradi vaše varnosti zagotovite, da so kolesa med celotno sestavo nastavljeni v zavorni položaj.



### PREVIDNOST

Ne privijte premočno, da ne poškodujete površine.

## DELOVANJE

### Uporaba stranske mizice

Za uporabo izvlečne stranske mizice dvignite pladenj navpično z integriranim ročajem. Nato ga nežno spustite, dokler ne doseže vodoravnega položaja in se varno nasloni na vgrajene oporne točke (Slika 2).



### PREVIDNOST

Preden na mizico postavite predmete, se prepričajte, da je ta popolnoma podprta (največja obremenitev: 5 kg).

### Zavore

Nočna omarica je opremljena z zavorami na kolesih.

Za največjo varnost je priporočljivo, da so vse štiri zavore aktivirane, kadar je omarica v mirovanju (Slika 3).



### PREVIDNOST

Vedno preverite stabilnost, preden uporabite površino nadposteljne ali stranske mizice.

### VZDRŽEVANJE

Za varno in zanesljivo delovanje nočne omarice je treba redno izvajati naslednja vzdrževalna dela, ki jih opravi uporabnik ali usposobljeno osebje. Spodaj je naveden priporočeni načrt vzdrževanja.

	Pred uporabo	Enkrat na teden	4–6-krat na leto	Enkrat na leto
Vizualni pregled	X			
Čiščenje nočne omarice		X		
Preverjanje delovanja zavor na kolesih		X		
Preverjanje ročajev in mehanizma izvlečnega stranskega pladnja			X	
Pregled nočne omarice s strani pooblaščenega serviserja				X



#### OPOZORILO

Popravila ali prilagoditve nočne omarice sme izvajati le pooblaščen servisno osebje in jih ni dovoljeno opravljati, kadar omarico uporablja pacient.

### ČIŠČENJE IN RAZKUŽEVANJE

Nočno omarico očistite z mehko krpo in blagim, neabrazivnim čistilom. Razkužite jo z odobrenimi razkužili za površine, primernimi za plastiko.



Upoštevajte navodila proizvajalca razkužila. Izogibajte se pari, avtoklavanju ali visokim temperaturam. Omarico očistite pred prvo uporabo, med uporabo pri različnih pacientih ter redno v okviru vzdrževalne rutine.

### SHRANJEVANJE

Nočno omarico je treba shranjevati v suhem in čistem okolju, zaščitenem pred neposredno sončno svetlobo in prekomerno vlago. Priporočena temperatura za shranjevanje: od 0 °C do +50 °C.

Med shranjevanjem na omarico ne postavljajte težkih predmetov, da preprečite deformacije ali poškodbe.

### PONOVNA UPORABA

Nočna omarica je primerna za ponovno uporabo. Izvesti je treba naslednje ukrepe:  
 Čiščenje in razkuževanje (glejte poglavje »ČIŠČENJE IN RAZKUŽEVANJE«);  
 Pregled (glejte poglavje »VZDRŽEVANJE«).  
 Ponovna uporaba je dovoljena le, če omarica uspešno prestande vse higienske in varnostne preglede.

### ODLAGANJE

Bodite okoljsko ozaveščeni in svojo nočno omarico ustrezno odložite. Odlaganje je predmet nacionalnih in lokalnih predpisov. Za pravilno recikliranje nočne omarice se obrnite na svojo lokalno skupnost, zbirni center ali naš servisni oddelek.

### TEHNIČNE SPECIFIKACIJE

Model	KABIS
Teža (kg)	33.3
Največja varna obremenitev (kg)	20
Največja varna obremenitev mizne plošče nad posteljo (kg)	5
Splošna višina (cm)	80
Splošna širina (cm)	40
Splošna dolžina (cm)	50
Višina koles (cm)	6.7

### RESNI ZAPLETI

O vsakem resnem zapletu, do katerega je prišlo v zvezi s pripomočkom, je treba obvestiti družbo UAB Kasko Group | Kid-Man® ter pristojni organ države članice, v kateri ima uporabnik in/ali bolnik stalno prebivališče.

#### KONTAKTI:

**Proizvajalec:** UAB »Kasko Group« (registrirana blagovna znamka Kid-Man®)

**Naslov:** A.Vivulskio 12D, Vilna, LT-03221, Litva

**Telefon:** +370 5 265 0000

**E-pošta:** info@kid-man.com

**Spletna stran:** www.kid-man.com

Samodejno izpolnjevanje stikov prek kode QR



**KARTA GWARANCYJNA / ZÁRUČNÍ LIST / ZÁRUČNÝ LIST / GARANCIJSKI LIST**

<b>Nazwa produktu</b> <b>Název výrobku</b> <b>Názov výrobku</b> <b>Ime izdelka</b>	<b>Model</b> <b>Model</b> <b>Model</b> <b>Model</b>	<b>Data zakupu (wstawić)</b> <b>Datum nákupu (uved'te)</b> <b>Dátum nákupu (vložit)</b> <b>Datum nakupa (vstavite)</b>	<b>Okres gwarancji</b> <b>Záruční doba</b> <b>Záručná lehota</b> <b>Garancijsko obdobje</b>
<ul style="list-style-type: none"> <li><b>PL</b> Szafka przytóżkowa</li> <li><b>CZ</b> Noční stolec</li> <li><b>SK</b> Nočný stolík</li> <li><b>SL</b> Nočna omarica</li> </ul>	KABIS		<b>24</b> miesiące měsíců mesiacov mesecev

Published by UAB Kasko Group | Kid-Man®

A. Vivulskio g. 12D, 03221 Vilnius, Lithuania  
 Tel. +370 5 265 0000 | www.kid-man.com | info@kid-man.com



Data ostatniej aktualizacji | Datum posledni aktualizace | | Dátum poslednej úpravy | Datum  
 zadnje posodobitve  
 2026-03-30

Miejsce na SN (numer seryjny)/ UDI(universalny identyfikator urządzenia)  
 Místo na výrobní číslo | UDI  
 Priestor pre SN | UDI  
 Prostor za SN | UDI

Twój sprzedawca  
 Váš prodejce  
 Váš predajca  
 Vaš prodajalec