

TSE 120 / TSE 120 Plus



Cuprins

| | |
|---------------------------------------|----|
| Cuprins | 8 |
| Prefață | 9 |
| Declarație de conformitate | 9 |
| Durata de viață | 9 |
| Eliminare | 9 |
| Plăcuța de identificare | 9 |
| Reutilizare | 9 |
| Garanție | 9 |
| Indicație | 10 |
| Domeniul de aplicare a livrării | 10 |
| Instrucțiuni de siguranță | 11 |
| Utilizare | 11 |
| Asamblare | 11 |
| Setările înălțimii | 13 |
| Date tehnice | 13 |
| Curățare Întreținere | 13 |

Prefață

Vă mulțumim că ați ales un produs Drive DeVilbiss.

Nu veți fi dezamăgiți de designul, funcționalitatea și calitatea acestui produs.

Vă rugăm să citiți cu atenție aceste instrucțiuni de utilizare înainte de prima utilizare. Acestea conțin informații importante privind siguranța și sfaturi valoroase pentru utilizarea și îngrijirea corespunzătoare. Dacă aveți întrebări sau aveți nevoie de informații suplimentare, contactați dealerul specializat Drive DeVilbiss care v-a furnizat produsul.

Aceste instrucțiuni de utilizare conțin toate informațiile importante pentru reglare și funcționare. Cele mai recente instrucțiuni de utilizare sunt disponibile online în format PDF sau pot fi solicitate de la serviciul de asistență pentru clienți.

Pot fi afișate formate mărite pentru persoanele cu deficiențe de vedere. Pacienții nevăzători trebuie să fie instruiți de către însoțitorul lor. Reparațiile, precum și unele ajustări necesită o pregătire tehnică specială și, prin urmare, trebuie să fie efectuate de către distribuitorul de materiale medicale.

Declarație de conformitate

Pentru produsul descris, DRIVE MEDICAL GMBH & Co. KG declară conformitatea în conformitate cu Regulamentul privind dispozitivele medicale (UE) 2017/745.

Durata de viață

Compania noastră presupune o durată de viață de cinci ani pentru acest produs, atâta timp cât produsul este utilizat conform destinației și sunt respectate toate cerințele de întreținere și service.

Această durată de viață poate fi depășită în mod semnificativ dacă produsul este manipulat, reparat, întreținut și utilizat cu atenție și dacă nu există limite tehnice bazate pe dezvoltarea ulterioară a științei și tehnologiei.

Cu toate acestea, durata de viață poate fi, de asemenea, scurtată în mod semnificativ prin utilizare extremă și necorespunzătoare. Determinarea duratei de viață de către compania noastră nu reprezintă o garanție suplimentară.

Eliminare

Dacă nu mai aveți nevoie de acest produs, vă rugăm să contactați dealerul specializat sau să aduceți produsul la centrul local de eliminare a deșeurilor.

Plăcuță de identificare



RO: 1 Numărul articolului | 2 Denumirea articolului | 3 Producător | 4 Numărul de serie | 5 Codul UDI | 6 Sarcina maximă | 7 Urmați instrucțiunile de utilizare | 8 Dispozitiv medical | 9 Data de producție (an-lună)

Reutilizare

Acest produs poate fi reutilizat.

Vă rugăm să rețineți că toate documentele tehnice necesare pentru a asigura siguranța trebuie, de asemenea, să fie oferite noului utilizator.

Produsul trebuie verificat de către dealerul specializat, curățat și readus la starea optimă.

Respectați întotdeauna instrucțiunile producătorului în timpul pregătirii; acestea sunt disponibile la cerere.

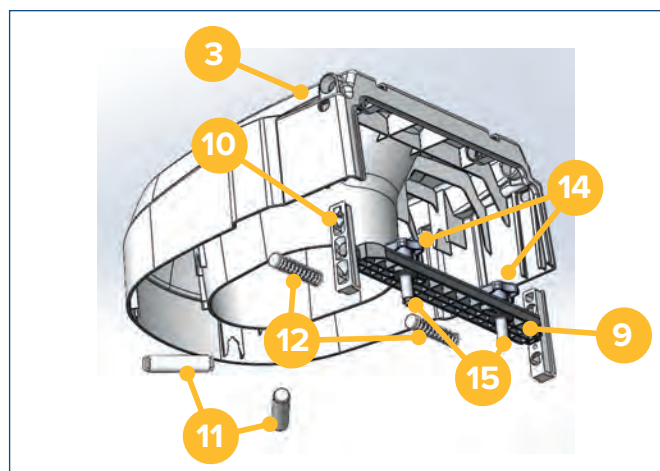
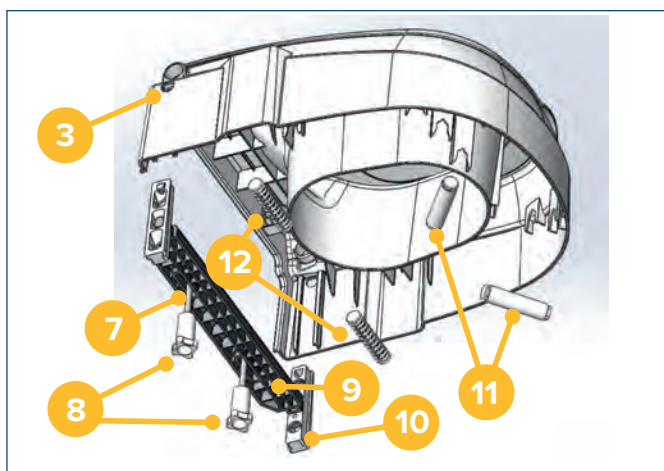
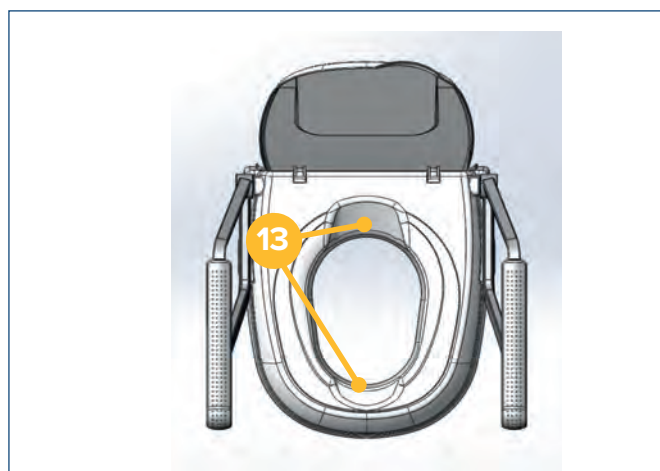
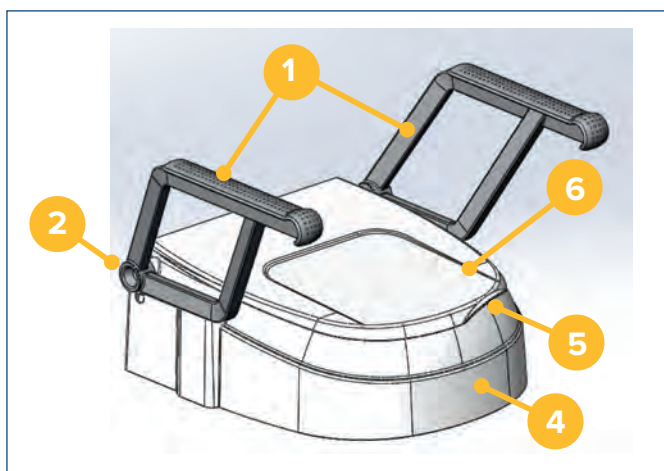
Accesoriile sunt disponibile de la distribuitorul dumneavoastră specializat sau la www.drivedevilbiss.de

Garanție

Perioada de garanție pentru produsul furnizat de noi este de 24 de luni de la data achiziției. Piesele defecte vor fi înlocuite gratuit dacă se poate dovedi că există un defect de material sau de fabricație.

Piese supuse uzurii nu sunt, în general, acoperite în timpul perioadei normale de garanție, cu excepția cazului în care piesele necesită reparații sau înlocuiri care au devenit necesare ca o consecință clară și directă a unei erori de fabricație sau de material.

Ne rezervăm dreptul la erori și modificări pe baza îmbunătățirilor tehnice și a modificărilor de design.



TSE 120

TSE 120 Plus

- | | | |
|---|-------------------------|---------------------------------|
| 1. Cotieră | 6. Capac | 11. Suport frontal |
| 2. Suport pentru cotieră | 7. Șurub de fixare | 12. Bretele |
| 3. Mecanism de blocare pentru suportul reglabil | 8. Piulițe zimțate | 13. Deschideri igienice |
| 4. Corp | 9. Suportul din spate | 14. Șurub cu stea |
| 5. Mâner încastat (în capac) | 10. Suporturi reglabile | 15. Știftul de montare superior |

Indicație

INDICAȚIE:

Utilizarea toaletei este îngreunată din cauza înălțimii neadaptate a scaunului, prin capacitatea limitată de a se așeza și de a se ridica în picioare, împreună cu un control limitat al trunchiului, cu tulburări funcționale ale membrelor inferioare, cu mișcări ale articulațiilor semnificativ limitate sau complet absente și/sau forță musculară limitată a membrelor inferioare și/sau leziuni ale coloanei lombare, șoldului și/sau genunchiului și/sau leziuni ale sistemului nervos/sistemului nervos central și/sau leziuni ale funcției musculare, cu stabilitate limitată sau absentă a trunchiului.

Domeniul de aplicare a livrării

| | |
|-------|---|
| 1 x A | Corp |
| 1 x B | Suport |
| 2 x C | Suport reglabil |
| 2 x D | Suport frontal |
| 2 x E | Bretea |
| 2 x F | șuruburi de fixare (numai pentru TSE 120) |
| 2 x G | Piulițe zimțate (numai pentru TSE 120) |
| 2 x H | Șurub stea (numai pentru TSE 120 Plus) |
| 2 x I | Pin de montare superioară (numai pentru TSE 120 Plus) |
| 2 x J | Cotieră (nu pentru 520500300 TSE 120 fără cotieră) |
| 1 x | Instructions for use |
| 1 x | Vinyl gloves |

Instrucțiuni de siguranță

- Nu utilizați dacă există defecte!
- Atenție – risc de alunecare/cădere!
- Capacul nu trebuie folosit ca spătar în poziția deschis!
- Capacul nu trebuie să suporte o sarcină atunci când este închis (prin așezarea pe el, de exemplu)!
- Verificați în mod regulat scaunul de toaletă ridicat pentru o fixare sigură pe vasul de toaletă. Dacă este necesar, strângeți din nou piulițele zîmțate.
- Luați în considerare greutatea maximă permisă a utilizatorului. Aceste informații pot fi găsite în datele tehnice din aceste instrucțiuni de utilizare, precum și pe plăcuța de identificare.

Utilizare

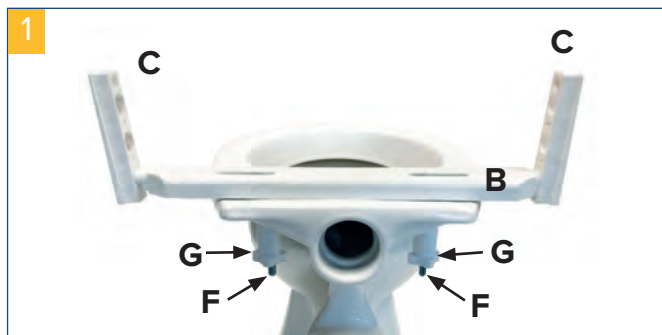
Scaunul de toaletă înălțat TSE 120 este potrivit pentru aproape toate vasele de toaletă standardizate sau disponibile în comerț.

Asamblare

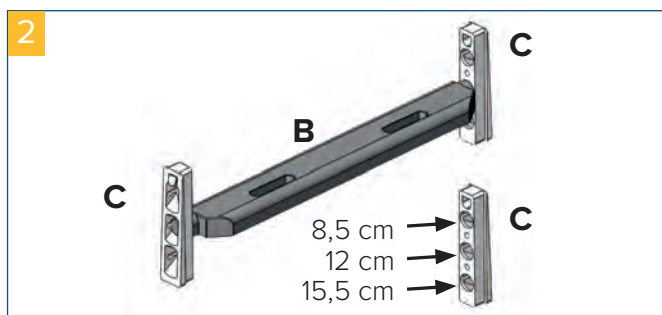
Îndepărtați scaunul și capacul de la vasul de toaletă. Asamblarea se realizează fără unelte.

TSE 120:

Așezați partea din spate a suportului pe bolul ceramic (B) cu ajutorul șuruburilor de fixare (F). Înșurubați piulițele zîmțate (G) de jos în sus, dar nu le strângeți încă. Aliniați partea din spate a suportului pe centrul bolului ceramic și strângeți piulițele zîmțate (foto 1).



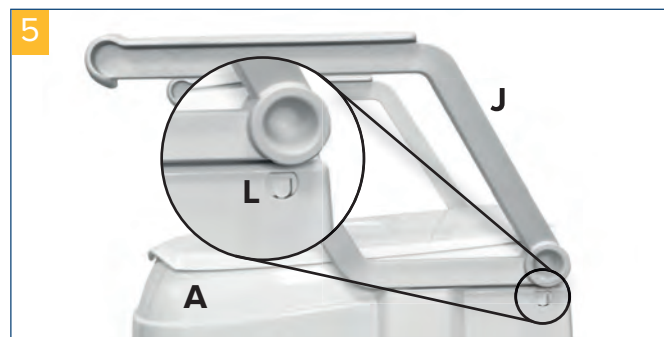
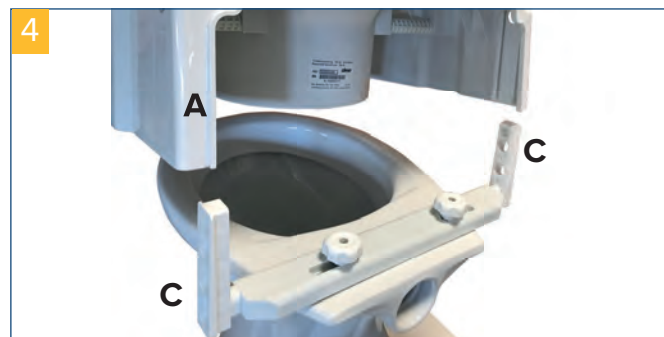
Introduceți suporturile reglabile (C) la înălțimea dorită (8,5 / 12 / 15,5 cm) pe partea din spate a suportului (B) din dreapta și din stânga (foto 2).



Pentru a regla înălțimea în partea din față, introduceți suporturile (D) în deschiderea corespunzătoare până când acestea se fixează cu un clic sonor (foto 3).



- Aveți grijă ca suporturile frontale (D) din dreapta și din stânga să fie introduse fiecare la aceeași înălțime.
- Suporturile din față (D) pot fi reglate mai jos decât suportul din spate (B).
- Introduceți cele două bretele (E) în deschiderile corespunzătoare din spate până când se fixează auzind un clic (foto 3).
- Introduceți corpul scaunului de toaletă ridicat (A) în suporturile reglabile (C). În acest fel, suporturile reglabile (C) trebuie să se angajeze cu filele de blocare (L) din corpul (A) (foto 4+5).



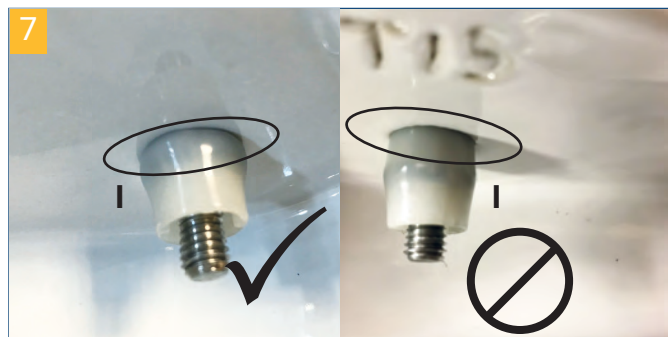
Suporturile reglabile (C) pot fi introduse într-o singură direcție în scaunul de toaletă ridicat.

TSE 120 PLUS:

Împingeți împreună știftul de montare de sus (I) așa cum se arată în fotografie și introduceți-l în jos în găurile de montare ale bolului ceramic (foto 6).



Așezați partea din spate a suportului (B) pe bolul ceramic și înșurubați șuruburile cu stea (H) de sus, dar nu le strângeți încă. Aliniați partea din spate a suportului (B) în centrul bolului ceramic și strângeți șuruburile cu stea (H) (foto 7+8).



Introduceți suporturile reglabile (C) la înălțimea dorită (8,5 / 12 / 15,5 cm) pe partea din spate a suportului (B) din dreapta și din stânga (foto 2).

Pentru a regla înălțimea în partea din față, introduceți suporturile (D) în deschiderea corespunzătoare până când acestea se fixează cu un clic sonor (foto 3).

- Aveți grijă ca suporturile frontale (D) din dreapta și din stânga să fie introduse fiecare la aceeași înălțime.
- Suporturile din față (D) pot fi reglate mai jos decât suportul din spate (B).
- Introduceți cele două bretele (E) în deschiderile corespunzătoare din spate până când se fixează auzind un clic (foto 4).
- Introduceți corpul (A) al scaunului de toaletă ridicat în suporturile reglabile (C). În acest fel, suporturile reglabile (C) trebuie să se angajeze cu filele de blocare (L) din corpul (A) (foto 4+5).

Suporturile reglabile (C) pot fi introduse într-o singură direcție în scaunul de toaletă ridicat.

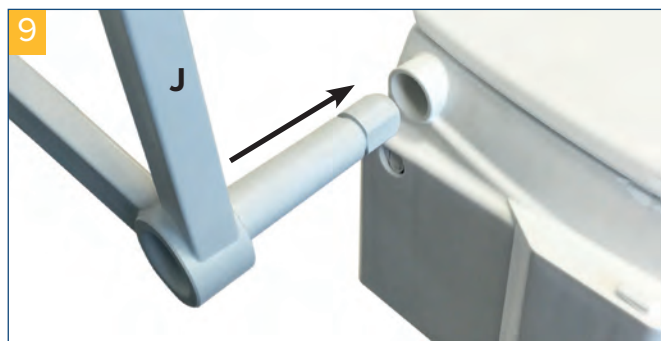
ASAMBLAREA CAPACULUI:

Capacul este preasamblat în momentul livrării, dar poate fi înlocuit dacă este necesar. Pentru a face acest lucru, rotiți corpul (A) al scaunului de toaletă ridicat și apăsați în același timp clemele capacului.

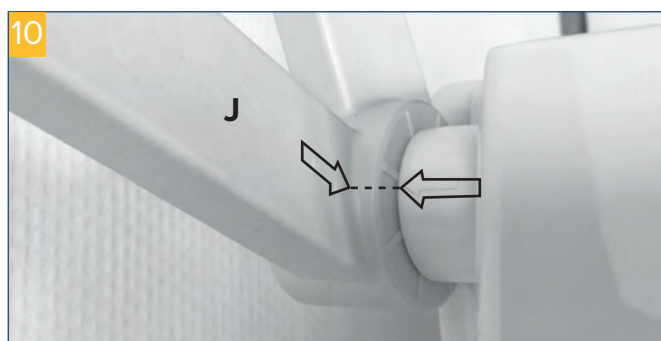
Capacul poate fi apoi scos din suporturi. Fixați noul capac.

ASAMBLAREA COTIEREI:

Împingeți cotierele (J) lateral în suporturile prevăzute în acest scop (foto 9).



În acest caz, săgețile de pe cotieră (J) și de pe suportul cotierei trebuie să se potrivească (fotografia 10).



Acum împingeți cotierele (J) înăuntru până când se prind, apoi pliați-le în jos.

Setările înălțimii

Scaunul de toaletă înălțat poate fi ajustat opțional cu ajutorul suporturilor reglabile **(C)** pentru o înălțime de 8,5 cm, 12 cm sau 15,5 cm.

- Împingeți ușor clemele de blocare **(L)** din dreapta și din stânga sub suporturile de cotieră și apoi ridicați scaunul de toaletă ridicat.
- Trageți în afară suporturile reglabile **(C)** și reglați înălțimea dorită **(foto 10)**.
- Aveți grijă ca suporturile reglabile **(C)** din dreapta și din stânga să fie conectate fiecare la aceeași înălțime.
- Pentru a regla înălțimea în față, introduceți suporturile **(D)** în deschiderea corespunzătoare până când se fixează auzind un clic.
- Aveți grijă ca suporturile frontale **(D)** din dreapta și din stânga să fie introduse fiecare la aceeași înălțime.
- Suporturile din față **(D)** pot fi reglate mai jos decât suportul din spate **(B)**.
- Introduceți corpul scaunului de toaletă ridicat **(A)** în suporturile reglabile **(C)**. În acest fel, suporturile reglabile **(C)** trebuie să se angajeze cu filele de blocare **(L)** din corpul **(A)**.
- Suporturile reglabile **(C)** pot fi introduse într-o singură direcție în scaunul de toaletă ridicat.

Curățare | Întreținere

- Curățați regulat cu o cârpă umedă!
- Nu utilizați agenți de curățare agresivi!
- Nu folosiți substanțe de curățare abrazive!
- Nu utilizați niciun produs de curățare pe bază de clor și oțet în doză mare!
- Pentru dezinfectare, se poate folosi un spray dezinfectant precum Descosept AF sau Bacillol AF.
- Verificați șuruburile în mod regulat și strângeți, dacă este necesar.
- Produsul nu trebuie expus la temperaturi de peste 60°C pentru perioade lungi de timp (de exemplu, utilizarea într-o saună etc.).
- În caz de defecte, contactați dealerul dumneavoastră de specialitate de la care ați achiziționat acest produs.

Date tehnice

| Produs | TSE 120 fără cotieră | TSE 120 cu cotieră | TSE 120 PLUS |
|------------------------|----------------------|--------------------|--------------------|
| Numărul articolului | 520500300 | 520500400 | 520500500 |
| Lungimea totală | 49 cm | 49 cm | 49 cm |
| Lățimea totală | 46 cm | 55 cm | 55 cm |
| Înălțimea totală | 19 cm | 38 cm | 38 cm |
| Lungimea de deschidere | 27 cm | 27 cm | 27 cm |
| Lățimea de deschidere | 20,5 cm | 20,5 cm | 20,5 cm |
| Lățimea dintre cotiere | - | 46 cm | 46 cm |
| Reglarea înălțimii | 8,5 / 12 / 15,5 cm | 8,5 / 12 / 15,5 cm | 8,5 / 12 / 15,5 cm |
| Greutatea | 2,6 kg | 4,1 kg | 4,1 kg |
| Sarcina maximă | 120 kg | 120 kg | 120 kg |
| Culoare | alb | alb | alb |
| Material | Plastic (PP / PA) | Plastic (PP / PA) | Plastic (PP / PA) |

Dealerul dvs. specializat:



drive

DeVilbiss
HEALTHCARE

Sub rezerva erorilor și a modificărilor
Ultima actualizare: 24.03.2020
Versiunea: MDR-1.0

Drive Medical GmbH & Co. KG
Leutkircher Straße 44 • 88316 Isny/Allgäu • Germania
T +49 7562 9724 0 • **F** +49 7562 9724 25
www.drivemedical.de • info@drivemedical.de